

## 秋田県内で採集されたカザリバガ科蛾類

梅津 一史\*

### Cosmopterigidae (Lepidoptera) collected in Akita Prefecture

Kazufumi Umezu\*

日本のカザリバガ科については、「日本産蛾類標準図鑑」に40種が掲載され、その後、外見のよく似た種が多数含まれる*Cosmopterix*について日本産種の総説(Kuroko, 2015)が出版されて、格段に同定が行いやすくなった。筆者がこれまで秋田県内で採集してきた標本に加え、大倉慎氏が採集してきた標本について検討を行ったので、その結果を報告する。

秋田県のカザリバガ科に関する文献上の記録は、ガマトガリホソガ(佐々木, 2005), ギンスジトガリホソガ(梅津, 2015, 2016), タテスジトガリホソガ(梅津, 2015, 2016), オオウスオビカザリバ(梅津, 2015), ウスイロカザリバ(梅津, 2016), キオビキバガ(梅津, 2016)があり、近縁のコブカザリバガ科についてズグロコブカザリバ(梅津, 2016)がある。あわせて7種にすぎず、県内の情報は非常に少なかった。ここでは不明種も含めてカザリバガ科35種、あわせてコブカザリバガ科1種を報告する。

報告にあたり、多数の標本のデータ使用を許していただいた大倉慎氏(秋田市)に心より感謝申し上げます。

#### 採集データ

採集データは、採集地、採集年月日、個体数、採集者の順に記した。同じ採集地のデータが連続する場合は、2件目のデータ以降では採集地名を省略した。採集者は特記した以外は略号で示したが、(O):大倉慎, (U):梅津一史である。また、既報データを[ ]内に示し、出典を記した。

採集地は市町村名を省略しさらに一部略称で示したが、以下の通りである。近接した採集地は一つにまとめた場合がある。括弧内には省略していない地名と、経度・緯度を記した。

[鹿角市] 甲岳台(十和田甲岳台, 140. 8808E,

40. 4075N), 花輪張渡(140. 8029E, 40. 1870N), 湯瀬(140. 8244E, 40. 1297N), 切留平(八幡平切留平, 140. 8169E, 40. 0153N), 折ヶ島(八幡平折ヶ島放牧場跡, 140. 8236E, 40. 0015N)

[北秋田市] 立又溪谷(阿仁町立又溪谷, 140. 6085E, 39. 9020N)

[八峰町] 小入川(八森小入川, 139. 9823E, 40. 4091N), 蝦夷倉(峰浜蝦夷倉, 140. 0288E, 40. 3217N), 萩台山(峰浜萩台山, 140. 0288E, 40. 3089N)

[能代市] 小友沼(140. 0691E, 40. 1788N)

[男鹿市]

宮沢海岸(野石宮沢海岸, 139. 9239E, 40. 0396N), 五里合海岸(139. 8834E, 39. 9964N), 戸賀塩浜(139. 7076E, 39. 9414N), 八望台(139. 7338E, 39. 9480N), 八望台林道(139. 7291E, 39. 9384N), 戸賀浜塩谷貝田沢(139. 7365E, 39. 9420N) 十二桜公園(北浦十二桜公園, 139. 7611E, 39. 9481N), 寒風山(139. 8718E, 39. 9385N), 玉ノ池(139. 8589E, 39. 9325N)

[大潟村] A-40(139. 9454E, 40. 0049N)

[潟上市] 天王下出戸(140. 0082E, 39. 8524N)

[秋田市] 男潟(金足男潟, 140. 0609E, 39. 8173N), 女潟(金足女潟, 140. 0655E, 39. 8168N), 小泉潟公園(金足小泉潟公園, 140. 0723E, 39. 8094N), 仁別沢(140. 2177E, 39. 8064N), 大滝山(140. 1619E, 39. 7773N), 山内(140. 1811E, 39. 7841N), 手形山(140. 1414E, 39. 7411N), 向浜(140. 0593E, 39. 7231N), 割山(140. 0615E, 39. 7005N), 豊岩(140. 1135E, 39. 6627N), 浜田梅林園(140. 0794E, 39. 6585N), 井出舞沢出合(河辺岩見井出舞沢出合, 140. 3737E, 39. 7760N), 辺岨公園(河辺岩見辺岨公園, 140. 3647E, 39. 7003N), 小又川(河辺岩見小又川, 140. 3898E, 39. 7062N), 安

\*秋田県立博物館

養寺ダム (雄和椿川安養寺ダム, 140. 2380E, 39. 6172N), 高尾山 (雄和高尾山, 140. 1932E, 39. 5494N)

[由利本荘市] 御嶽神社 (岩城勝手御嶽神社, 140. 0633E, 39. 5819N), 内道川 (岩城内道川, 140. 0640E, 39. 5536N), 水林 (140. 0243E, 39. 3711N)

[にかほ市] 院内 (139. 9758E, 39. 2747N), 大竹 (139. 9412E, 39. 2293N), 勢至山 (金浦勢至山, 139. 9218E, 39. 2622N), 冬師 (140. 0266E, 39. 2024N), 琵琶沼 (伊勢居地琵琶沼, 140. 0086E, 39. 2048N), 大潟溜池 (伊勢居地大潟溜池, 140. 0078E, 39. 2002N), 桂坂 (伊勢居地桂坂, 139. 9958E, 39. 2086N), 奈曾溪谷 (139. 9901E, 39. 1516N), 象潟スキー場 (139. 9675E, 39. 1502N), 三崎公園 (象潟町小砂川三崎公園, 139. 8728E, 39. 1183N)

[仙北市] 五十曲 (田沢湖玉川五十曲, 140. 7113E, 39. 9291N), 戸瀬 (田沢湖玉川戸瀬, 140. 6966E, 39. 9014N), 小和瀬 (田沢湖玉川小和瀬, 140. 7105E, 39. 8613N), 六枚沢出合 (田沢湖生保内六枚沢出合, 140. 7641E, 39. 7001N), 刺巻 (田沢湖刺巻, 140. 6849E, 39. 6632N)

[大仙市] 大倉沢出合 (協和大倉沢出合, 140. 4735E, 39. 6823N), ニゼ沢出合 (協和ニゼ沢出合, 140. 4269E, 39. 6912N)

[湯沢市] 東山森林公園 (小野大清水東山森林公園) 140. 4738E, 39. 0337N

## Cosmopterigidae カザリバガ科

### 1. *Pancalia hexachrysa* (Meyrick, 1935)

ベニモンマイコモドキ (Fig. 1)

湯瀬 11 June 2011 1♀ (U); 八望台 12 June 2016 2♂ (O); 浜田梅林園 17 June 2014 1♂ (O); 高尾山 14 June 2015 1♂ (U), 24 May 2016 1♂ (O), 6 June 2016 1♂ (U), 10 June 2017 1♂ (U); 水林 29 May 2017 1♂ (U); 戸瀬 24 June 2017 1♀ (U)

### 2. *Pancalia issikii* Matsumura, 1931

ギンモンマイコモドキ (Fig. 2)

花輪張渡 11 June 2016 2♂ (U); 辺岨公園 1 June 2014 1♂ (U); 井出舞沢出合 25 May 2007 1♂1♀ (O); 大潟溜池 20 July 2013 1♂ (U), 6 Aug. 2016

1♂ (U)

### 3. *Limnaecia phragmitella* Stainton, 1851

ガマトガリホソガ (Fig. 3)

[既報データ: 大倉沢出合 10 July 2001 1♀ (O) (佐々木, 2005)]

小入川 30 June 2000 1♀ (O); 小友沼 12-14 Oct. 2016 (羽化) 3♂2♀ (U); 戸賀塩浜 24 July 2016 1♀ (O); 戸賀浜塩谷貝田沢 31 July 2016 1♀ (O); A-40 10 Aug. 2009 1♀ (O); 仁別沢 18 July 2003 1♀ (O); 安養寺ダム 5 July 1998 1♂ (O); 大竹 1 Aug. 2003 4♀ (O); 冬師 19 June 2016 1♂ (O)

小友沼の個体は, ガマの穂と桿から羽化したもの.

### 4. *Labdia semicoccinea* (Stainton, 1859)

ベニモントガリホソガ (Fig. 4)

豊岩 12 July 1987 1♂ (O), 15 July 1987 1♀ (O); 割山 23 July 2011 1♀ (O), 23 July 2017 1♂ (U); 御嶽神社 19 July 2015 1♀ (O); 三崎公園 17 July 2002 2♂1♀ (O), 26 July 2002 1♂3♀ (O), 16 Aug. 2002 1♀ (O), 27 July 2003 1♀ (O)

### 5. *Labdia citracma* (Meyrick, 1915)

ツマキトガリホソガ (Fig. 5)

小入川 3 Aug. 2001 1♂ (O); 仁別沢 14 Aug. 2003 1♀ (O); 豊岩 24 July 2002 1♂ (O); 小又川 28 July 2007 1♂ (O)

### 6. *Labdia bicolora* (Snellen, 1901)

オオツマキトガリホソガ (Fig. 6)

豊岩 24 Aug. 1986 1♀ (O); 内道川 18 July 2002 1♀ (O); 三崎公園 17 July 2002 2♂1♀ (O), 26 July 2002 1♀ (O)

### 7. *Labdia issikii* Kuroko, 1982

セジロトガリホソガ (Fig. 7)

切留平 24 July 2016 1♀ (U); 萩台山 29 Aug. 2015 1♂ (O); 割山 3 Sep. 2012 1♀ (U); 浜田梅林園 18 Aug. 2014 1♂1♀ (O); 院内 5 Sep. 2016 2♂ (U); 冬師 1 July 2013 1♂ (U); 三崎公園 7 Aug. 2002 1♂ (O), 17 July 2002 1♀ (O); 小和瀬 3 Aug. 2013 1♀ (U); 六枚沢出合 18 July 2016 1♂ (O)

### 8. *Labdia niphosticta* (Meyrick, 1936)

ギンスジトガリホソガ (Fig. 8)

[既報データ：宮沢海岸 1 Aug. 2014 2♂ (U) (梅津, 2015)；十二桜公園 22 July 2014 1♀ (U) (梅津, 2016) ]

蝦夷倉 28 July 2014 3♂ (U)；寒風山 9 Aug. 2010 1♀ (O)；天王下出戸 23 July 2013 1♂ (U)；男湯 13 July 2013 1♂ (U)；小泉湯公園 19 July 2013 1♂ (U)， 30 July 2016 1♂ (U)；割山 30 July 2013 4♀ (U)， 23 July 2017 2♀ (U)；御嶽神社 13 July 2015 4♂ (O)， 19 July 2015 1♂1♀ (O)， 31 July 2015 1♀ (O)；三崎公園 7 July 2002 1♀ (O)， 12 July 2002 1♂ (O)， 8 Aug. 2003 1♀ (O)

9. *Labdia antennella* Sinev & Park, 1994

コブヒゲトガリホソガ (Fig. 9)

寒風山 15 Aug. 2013 1♀ (O)；玉ノ池 8 Aug. 2016 1♀ (U)；御嶽神社 31 July 2015 1♂ (O)；院内 10 Aug. 2012 3♂ (U)；三崎公園 26 July 2002 1♂ (O)， 7 Aug. 2002 2♂ (O)， 24 Aug. 2002 1♂ (O)， 27 July 2003 1♀ (O)

10. *Ressia quercidentella* Sinev, 1988

クロギンスジトガリホソガ (Fig. 10)

切留平 14 July 2012 2♂ (U)；小泉湯公園 4 July 2012 2♂1♀ (U)；仁別沢 18 July 2003 1♂ (O)；手形山 1 July 2012 1♂ (U)；浜田梅林園 12 July 2012 1♂ (O)；井出舞沢出合 11 July 2005 1♂ (O)；院内 10 July 2011 1♂ (U)；勢至山 9 July 2012 1♀ (U)；大湯溜池 1 July 2013 1♂1♀ (U)；象湯スキー場 23 July 2016 1♂ (U)；三崎公園 29 June 2002 2♂ (O)， 12 July 2002 5♂ (O)， 8 Aug. 2003 1♂ (O)， 25 June 2005 3♂ (O)；戸瀬 17 July 2012 3♀ (U)

11. *Ashibus a jezoensis* Matsumura, 1931

アシブサトガリホソガ (Fig. 11)

三崎公園 20 June 2002 1♂1♀ (O)， 12 July 2002 1♂2♀ (O)

12. *Pyroderces sarcogypsa* (Meyrick, 1932)

タテスジトガリホソガ (Fig. 12)

[既報データ：宮沢海岸 10 July 2013 1♀ (U)， 22 June 2013 1♂ (U) (梅津, 2015)；十二桜公園 21 Aug. 2014 1♂ (U) (梅津, 2016) ]

切留平 24 Aug. 2014 1♂ (U)；立又溪谷 15 Sep. 2004 1♂1♀ (O)；萩台山 29 Aug. 2015 1♂1♀ (O)；宮沢海岸 8 Aug. 2013 1♀ (U)；寒風山 24

Aug. 2014 1♂1♀ (O)， 20 Aug. 2016 1♂ (O)；割山 14 Sep. 2001 1♀ (O)， 30 Aug. 2002 1♂ (O)， 20 Aug. 2011 1♂ (U)， 11 Sep. 2011 1♀ (U)， 5 Sep. 2012 2♂2♀ (U)， 4 Sep. 2016 1♂ (U)；小又川 2 Sep. 2007 1♂2♀ (O)；御嶽神社 6 Sep. 2015 1♀ (O)；院内 30 Aug. 2011 2♂ (U)， 5 Sep. 2016 1♀ (U)；桂坂 26 Aug. 2013 1♂ (U)；琵琶沼 21 Aug. 2016 1♂ 佐々木明夫氏採集；大湯溜池 18 Aug. 2014 2♂ (U)；冬師 4 Aug. 1997 1♂ (U)， 6 Aug. 2016 1♀ (U)， 26 Aug. 2001 1♀ (O)；三崎公園 7 Aug. 2002 1♂ (O)， 31 Aug. 2002 1♂ (O)；ニゼ沢出合 27 Aug. 2008 1♀ (O)；戸瀬 9 Aug. 2014 1♀ (O)， 7 Aug. 2011 1♂ (U)

13. *Pyroderces* sp.

タテスジトガリホソガ近似種 (Figs. 13, 48)

十二桜公園 21 Aug. 2014 1♀ (U)；寒風山 24 Aug. 2014 1♀ (O)；割山 20 Aug. 2012 1♀ (U)；院内 10 July 2011 1♀ (U)， 30 Aug. 2011 1♀ (U)， 23 July 2012 1♂ (U)；戸瀬 11 Aug. 2015 1♀ (U)；刺巻 9 July 2011 1♂ (O)

♂交尾器は*Pyroderces sarcogypsa*タテスジトガリホソガと似て、uncusの左右の突起が離れること、前翅翅脈はCuA1がM3よりCuA2にやや接近するが*Anatrachyntis*のようにほぼ隣接するほどではないことから、*Pyroderces*と考えられる。前翅の斑紋や♂交尾器は中部ヨーロッパに分布する*P. klimeschi*によく似ているが、Koster & Sinev (2003) に述べられている斑紋の性差はなく、uncusの突起の形状にやや違いがあることから、同定は保留する。海岸から山間地までさまざまな環境で得られている。

14. *Anatrachyntis japonica* Kuroko, 1982

マダラトガリホソガ (Fig. 14)

寒風山 24 Aug. 2014 1♂ (O)；女湯 2 Sep. 2016 1♀ (U)；三崎公園 27 July 2003 1♀ (O)

15. *Anatrachyntis* sp. 1

マダラトガリホソガ近似種 1 (Figs. 15, 49)

宮沢海岸 8 Aug. 2013 2♂ (U)

♂交尾器は*Anatrachyntis japonica*マダラトガリホソガと同様にuncusの左右の突起が接していること、前翅翅脈はCuA1がM3から離れCuA2にごく接近すること、valvaは基部がくびれた

- スプーン状であることから、*Anatrachyntis*と考えられる。
16. *Anatrachyntis* sp. 2  
マダラトガリホソガ近似種 2 (Figs. 16, 50)  
向浜 5 June 2015 1♂2♀ (O); 三崎公園 20 June 2002 1♂ (O)  
前種同様に♂交尾器と前翅翅脈の特徴から *Anatrachyntis*と考えられる。
17. *Anatrachyntis* sp. 3  
マダラトガリホソガ近似種 3 (Fig. 17)  
十二桜公園 21 Aug. 2014 1♀ (U)  
外観はマダラトガリホソガに大変よく似ているが、前翅頂へ向かう白線はY字型に分岐しないので、別種としておく。翅脈はCuA1, CuA2が接近しM3と離れており、この属の特徴と一致する。
18. Gen. et sp.  
カザリバガ亜科不明種 (Figs. 18, 51)  
仁別沢 1 July 2003 1♂ (O); 三崎公園 12 July 2002 1♀ (O)  
♂交尾器の形態から、カザリバガ亜科と考えられる。黒地に白横線がある斑紋は一見ギンスジトガリホソガなどに似るが、♂交尾器の形態はかなり異なる。ヨーロッパからロシア極東に産する *Eteobalea tririvella* に斑紋、♂交尾器とも共通点が多いが、明瞭な違いがあるので、この種と同属であるかもまだ明らかでないので、属・種とも不明としておく。
19. *Cosmopterix iridimaculata* Kuroko, 2015  
ニジモンカザリバ (Fig. 19)  
女潟 2 Sep. 2016 1♂ (U); 割山 20 Aug. 2012 2♂ (U)
20. *Cosmopterix zieglerella* (Hübner, 1810)  
カラムシカザリバ (Fig. 20)  
五里合海岸 22 June 2013 1♂ (U)
21. *Cosmopterix dumasiae* Kuroko, 2015  
ノササゲカザリバ (Figs. 21, 37)  
三崎公園 24 June 2013 1♂ (U)
22. *Cosmopterix glechomae* Kuroko, 2015  
カキドウシカザリバ (Figs. 22, 38)  
高尾山 28 June 2008 1♂ (O)
23. *Cosmopterix orichalcea* Stainton, 1861  
ドルリーカザリバ (Fig. 23)  
三崎公園 17 July 2002 1♂ (O)
24. *Cosmopterix flavidella* Kuroko, 2011  
ウスキモンカザリバ (Figs. 24, 39)  
院内 9 July 2012 2♂ (U); 冬師 1 July 2013 1♂ (U)
25. *Cosmopterix laetificoides* Sinev, 1993  
オオウスオビカザリバ (Fig. 25)  
[既報データ: 宮沢海岸 9 Sep. 2013 4♂1♀ (U) (梅津, 2015)]  
割山 4 Sep. 2016 1♂ (U); 大潟溜池 18 Aug. 2014 1♂ (U)
26. *Cosmopterix dulcivora* Meyrick, 1919  
ススキオビカザリバ (Figs. 26, 40)  
蝦夷倉 28 July 2014 1♂ (U); 割山 30 July 2013 1♂ (U), 8 Aug. 2016 1♂ (U); 小又川 10 July 2007 1♂ (O); 院内 11 June 2012 1♂ (U), 11 June 2012 1♂ (U); 大潟溜池 23 Aug. 2016 1♂ (U)
27. *Cosmopterix lienigiella* Zeller, 1846  
ヨシウスオビカザリバ (Fig. 27)  
割山 30 July 2013 1♀ (U); 大潟溜池 18 Aug. 2014 1♂ (U)
28. *Cosmopterix sapporensis* (Matsumura, 1931)  
サッポロカザリバ (Figs. 28, 41)  
甲岳台 12 Aug. 2013 1♂ (U); 切留平 24 July 2016 1♂ (U); 折ヶ島 20 July 2015 1♂ (U); 小又川 10 July 2007 1♂ (O), 28 July 2007 1♂ (O).  
2 Sep. 2007 2♂ (O); 御嶽神社 31 July 2015 1♂ (O); 桂坂 26 Aug. 2013 1♂ (U); 奈曾溪谷 1 Aug. 2008 1♂ (O); 五十曲 2 Aug. 2002 1♂ (O); 小和瀬 3 Aug. 2013 1♂ (U); 戸瀬 7 Aug. 2011 1♂ (U)
29. *Cosmopterix oplismeniella* Kuroko, 2015  
チジミザサカザリバ (Figs. 29, 42)  
院内 12 July 2015 1♂ (U); 桂坂 23 July 2012 1♂ (U); 象潟スキー場 23 July 2016 1♂ (U); 戸瀬 9 July 2011 1♂ (U)
30. *Cosmopterix attenuatella* (Walker, 1864)  
ホソカザリバ (Figs. 30, 43)  
宮沢海岸 9 Sep. 2013 1♂ (U); 割山 5 Sep. 2012 1♂ (U)

31. *Cosmopterix microstegiella* Kuroko, 2015  
ササガヤカザリバ (Figs. 31, 44)  
戸賀塩浜 24 July 2016 1♀ (O); 桂坂 26 Aug. 2013  
2♂ (U), 24 June 2013 1♂ (U)

32. *Cosmopterix infundibulella* Sinev, 1988  
ナガススキカザリバ (Figs. 32, 45)  
割山 20 Aug. 2012 1♂ (U); 院内 11 June 2012 2♂  
(U), 10 Aug. 2012 1♂ (U), 5 Sep. 2016 2♂ (U)

33. *Cosmopterix miscanthis* Kuroko, 2015  
ススキカザリバ (Figs. 33, 46)  
院内 11 June 2012 1♂ (U)

34. *Cosmopterix victor* Stringer, 1930  
ウスイロカザリバ (Figs. 34, 47)  
[既報データ: 十二桜公園 10 July 2013 1♀ (U),  
22 July 2014 3♀ (U) (梅津, 2016)]  
八望台林道 29 June 2015 1♂ (U); 小泉湯公園 2  
July 2011 1♂ (U), 4 July 2012 2♀ (U), 20 July  
2012 2♂ (U); 割山 5 July 2002 1♂ (U); 豊岩 1 July  
1986 2♂ (O), 3 July 1986 2♂ (O); 安養寺ダム 27  
June 2009 1♂ (O); 高尾山 6 July 2008 2♂ (O); 御  
嶽神社 10 July 2001 1♂ (U), 6 July 2015 2♂ (O);  
桂坂 23 July 2016 1♂ (U); 三崎公園 29 June 2002  
1♂ (O), 12 July 2002 1♀ (O), 17 July 2002 1♂  
(O); 戸瀬 14 Aug. 2012 1♀ (U)

35. *Macrobathra quercea* Moriuti, 1973  
キオビキバガ (Fig. 35)  
[既報データ: 十二桜公園 22 July 2014 1♀ (U)  
(梅津, 2016)]  
女湯 22 July 1998 1♀ (U); 大滝山 3 Aug. 1999 1♀  
(U); 山内 3 Aug. 2000 2♀ (U); 院内 10 July 2011  
2♂ (U); 小和瀬 3 Aug. 2013 1♂ (U); 東山森林公  
園 13 July 2014 1♀ (U)

黒子 (2013) では扱われていないが, この属は  
通常カザリバガ科として扱われるので, ここに取  
り上げた.

#### Chrysopeleidae コブカザリバガ科

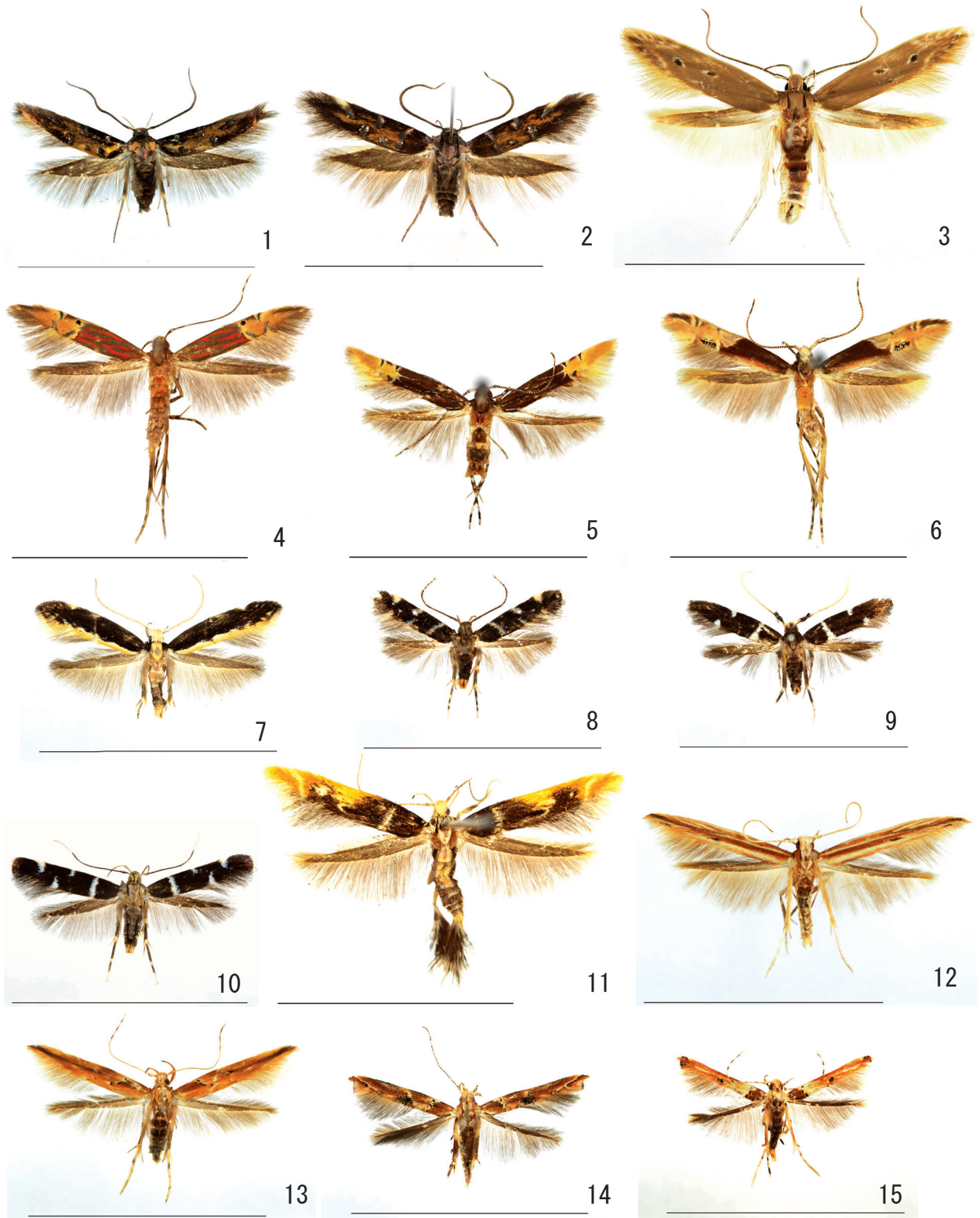
1. *Ascalenia* sp. ズグロコブカザリバ (Fig. 36)  
[既報データ: 十二桜公園 21 Aug. 2014 1♀ (U)  
(梅津, 2016)]  
割山 5 Sep. 2012 1♂1♀ (U), 6 July 2015 1♂ (U);  
内道川 4 June 2012 1♀ (U); 水林 10 Aug. 2017 3♂  
(U); 院内 10 July 2011 1♂1♀ (U); 院内 11 June

2012 1♀ (U), 9 July 2012 1♀ (U); 桂坂 26 Aug.  
2013 1♀ (U)

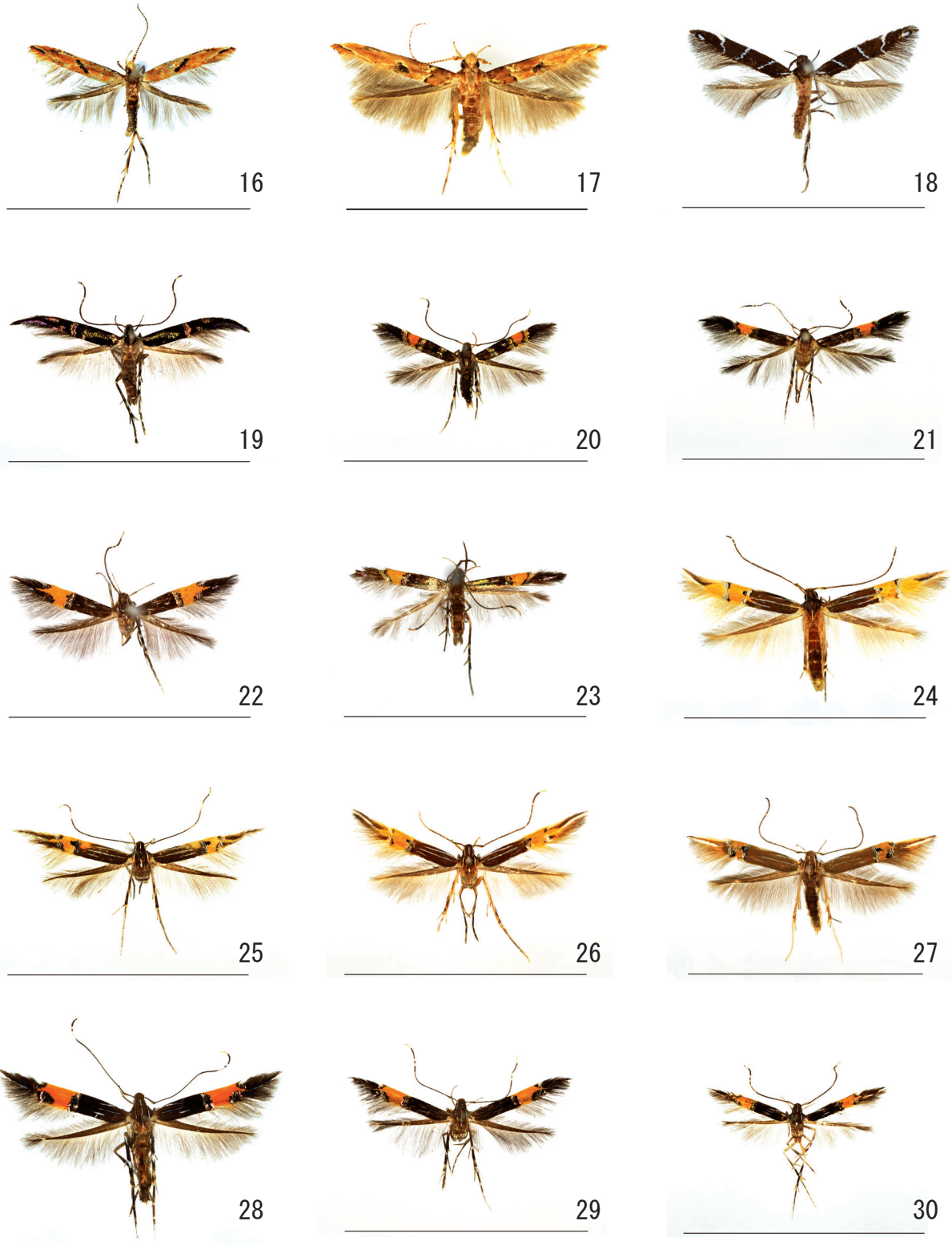
黒子 (2013) にこの名称で示されたものと同種  
と思われる. 前翅の色調の濃淡にはかなり変異が  
ある.

#### 引用文献

- Koster, J. C. & Sinev, S. Yu., 2003. Momphidae,  
Batrachedridae, Stathmopodidae,  
Agonoxenidae, Cosmopterigidae,  
Chrysopeleidae. in P. Huemer, O. Karcholt and  
L. Lyneborg (eds.) : Microlepidoptera of  
Europe. Vol. 5 : 1-387. Apollo Books, Stenstrup.
- 黒子浩, 2013. カザリバガ科, コブカザリバガ  
科. 広渡俊哉・那須義次・坂巻祥孝・岸田  
泰則 (編), 日本産蛾類標準図鑑 3 : 253-  
261. 学研教育出版, 東京.
- Kuroko, Hiroshi, 2015. The Genus *Cosmopterix*  
(Lepidoptera, Cosmopterigidae). The Insects  
of Japan. Vol. 5. Touka Shobo, Fukuoka.
- 佐々木明夫, 2005. 協和町の陸生昆虫類. 協和町  
動植物調査報告書編集委員会 (編). 協和町  
動植物調査報告書 : 160-285. 協和町教育委  
員会.
- 梅津一史, 2015. 男鹿市宮沢海岸で採集した蛾  
類. 秋田県立博物館研究報告. 40 : 9-24.
- 梅津一史, 2016. 男鹿市北浦の落葉広葉樹二次林  
で採集した蛾類. 秋田県立博物館研究報告.  
41 : 5-24.

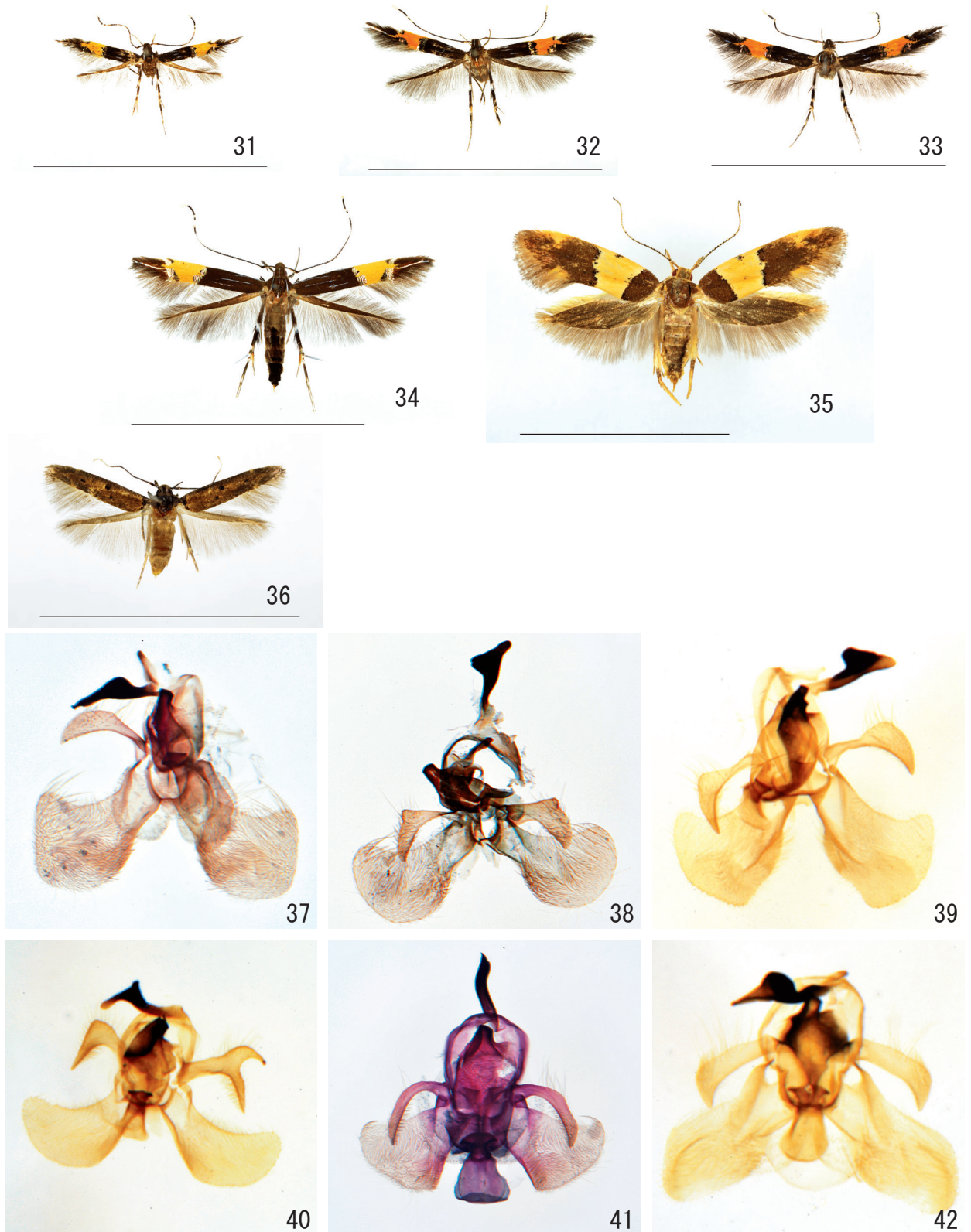


Figs. 1-15. 成虫全体写真, 各写真のスケールバーは 10mm を示す. 1. *Pancalia hexachrysa* (Meyrick) ベニモンマイコモドキ 2. *P. ishikii* Matsumura ギンモンマイコモドキ 3. *Limnaecia phragmitella* Stainton ガマトガリホソガ 4. *Labdia semicoccinea* (Stainton) ベニモントガリホソガ 5. *L. citracma* (Meyrick) ツマキトガリホソガ 6. *L. bicolorella* (Snellen) オオツマキトガリホソガ 7. *L. issikii* Kuroko セジロトガリホソガ 8. *L. niphosticta* (Meyrick) ギンスジトガリホソガ 9. *L. antennella* Sinev & Park コブヒゲトガリホソガ 10. *Ressia quercidentella* Sinev クロギンスジトガリホソガ 11. *Ashibusa jezoensis* Matsumura アシブサトガリホソガ 12. *Pyroderces sarcogypsa* (Meyrick) タテスジトガリホソガ 13. *Pyroderces* sp. タテスジトガリホソガ近似種 14. *Anatrachyntis japonica* Kuroko マダラトガリホソガ 15. *Anatrachyntis* sp. 1 マダラトガリホソガ近似種1



Figs. 16-30. 成虫全体写真. 各写真のスケールバーは10mmを示す.

16. *Anatrachyntis* sp.2. 17. *Anatrachyntis* sp.3. 18 Gen. et sp. 19. *Cosmopterix iridimaculata* Kuroko ニジモンカザリバ 20. *C. zieglerella* (Hübner) カラムシカザリバ 21. *C. dumasiae* Kuroko ノササゲカザリバ 22. *C. glechomae* Kuroko カキドウシカザリバ 23. *C. orichalcea* Stainton ドルリーカザリバ 24. *C. flavidella* Kuroko ウスキモンカザリバ 25. *C. laetificoides* Sinev オオウスオビカザリバ 26. *C. dulcivora* Meyrick ススキキオビカザリバ 27. *C. lienigiella* Zeller ヨシウスオビカザリバ 28. *C. sapporensis* (Matsumura) サッポロカザリバ 29. *C. oplismeniella* Kuroko チジミザサカザリバ 30. *C. attenuatella* (Walker) ホソカザリバ



Figs. 16-30. 成虫全体写真. 各写真のスケールバーは 10mm を示す. 31. *Cosmopterix microstegiella* Kuroko ササガヤカザリバ 32. *C. infundibulella* Sinev ナガススキカザリバ 33. *C. miscanthis* Kuroko ススキカザリバ 34. *C. victor* Stringer ウスイロカザリバ 35. *Macrobathra quercea* Moriuti キオビキバガ 36. *Ascalenia* sp. ズグロコブカザリバ

Figs. 37-48. ♂交尾器. 37. *Cosmopterix dumasiae* Kuroko ノササゲカザリバ 38. *C. glechomae* Kuroko カキドウシカザリバ 39. *C. favidella* Kuroko ウスキモンカザリバ 40. *C. dulcivora* Meyrick ススキオビカザリバ 41. *C. sapporensis* (Matsumura) サッポロカザリバ 42. *C. oplismeniella* Kuroko チジミザサカザリバ





Figs. 44-51. ♂交尾器. 43. *Cosmopterix attenuatella* (Walker) ホソカザリバ 44. *C. microstegiella* Kuroko ササガヤカザリバ 45. *C. infundibulella* Sinev ナガススキカザリバ 46. *C. miscanthis* Kuroko ススキカザリバ 47. *Cosmopterix victor* Stringer ウスイロカザリバ 48. *Pyroderces* sp. タテスジトガリホソガ近似種 49. *Anatrachyntis* sp. 1 マダラトガリホソガ近似種1 50. *Anatrachyntis* sp. 2 マダラトガリホソガ近似種2 51. Gen. et sp. カザリバガ亜科不明種