

秋田県仁賀保町冬師のヤガ

梅津一史*・田中政行**

Noctuidae of Toushi, Nikaho machi, Akita Prefecture

Kazushi Umetsu Masayuki Tanaka

1. はじめに

鳥海山北麓の仁賀保町冬師は、ススキ草地にヨシやハンノキの湿地を混える、たいへん特色ある環境である。これに対応して昆虫相も、森林に比較すれば多様性は低いものの、独特なものであることが予想できる。また、このような環境は、人間活動の変化によって容易に変質し、破壊されやすい環境でもある。河川敷や海岸などとならんで、早急に調査が進められるべき環境であるといえよう。

この地の蛾類については以前より注意がむけられており、ミヤマショウブヨトウ(佐々木・大倉, 1985)、ダイセンセダカモクメ(佐々木・大倉, 1986)が秋田県では初めて同地より得られ、報告されている。筆者らは、1992年5月から11月にわたり冬師で採集を行い、この地域の蛾相をある程度知ることができた。また1993年にも春季から採集を行っている。今回は、採集できた蛾類のうち、ほぼ同定が完了しているヤガ科についてのみ報告する。今後も同地における調査を継続する予定であり、ヤガ科以外の蛾やヤガ科の知見の追加については順次報告していきたいと考えている。

報告にあたり、日頃よりご指導をいただき、冬師の蛾類についても多くの情報と助言をいただいた佐々木明夫氏に心より感謝を申し上げます。

2. 調査地の概要

冬師は鳥海山の北麓、仁賀保高原の東側の南北に長い盆地の南半に位置する。冬師部落以南には標高350mから450mにわたり多くの小丘が連続する地形がみられる。これは鳥海山の火山活動による泥流丘(流れ山)であり、泥流中の埋もれ木の¹⁴C年代測定により約2600年前の泥流によって形成された地形であるという(加藤万太郎, 1978)。この小丘上は現在草地として利用され広いススキ草原となっている。また小丘間の凹地にはハンノキ・ヤチダモ林やさまざまな湿原、小さな池沼が見られ、一部は堤防で仕切られ溜池となっている。また、一部には断片的にミズナラ・シナノキなどの林分が残存している。冬師の植生については高田・堀井(1980)、高田(1980)に詳しい。

採集を行った地点は、この地域の東よりにある扇谷地溜池西側の林道沿いである。

3. 蛾相の特徴について

冬師のヤガ科相は上述のような植生を反映し、特徴あるものとなっており、ハンノキ食の種の豊産、湿地と関連すると考えられる種、草地と関連すると考えられる種が多くなっている。その中には、秋田県内はもちろん全国的にみても分布の限られる種が少なからず含まれている。

ハンノキ食のキハダケンモンやミヤマキシタバは産地の限られる種であるが、冬師では多産する。樹木を食べる種はあまり多くない

が、*Salix* を食べると思われるオレクギリガ、シナノキを食べるヤンコウスキーキリガ、ギンガ類などが目立つ。県内の森林では量的に多い *Fagus* や *Quercus* に依存している種はわずかな個体数しか飛来しなかった。

湿原との関連が考えられる種として、ウスベニキヨトウ、ヒトツメキヨトウ、ツマグロキヨトウなどの *Aletia* 属、ハガタウスキヨトウ、キスジウスキヨトウ、ガマヨトウ、クシヒゲウスキヨトウ、テンモンガリヨトウなどのイネ科やカヤツリグサ科のborer、ショウブオオヨトウ、ミヤマショウブヨトウ、スジコヤガ、マガリスジコヤガ、ヨスジカバイロアツバなど多数があげられる。今回の調査地点周辺は、ヨシ・スゲなどが主体となる湿原がほとんどであったので、ミズゴケを主体

とする湿原をさらに調査する必要がある。

ダイセンセダカモクメは、ヨモギ属を食べると予想され、「火山性の草原」との結びつきが指摘されているかなり分布の局限される種である(杉,1982)。この他草原との結びつきが考えられる種としては、クロビロードヨトウ、キバネシロテンウスグロヨトウがあげられる。乾性草原は日本の気候下では極相として成立しがたい植生であり、火山活動による大規模な植生の破壊のあとや、人為的に維持される半自然草原が、その主なものであろうと考えられる。本来的に不安定で局限されるこの環境に依存する蛾類の分布を考える上で、冬師の草原は貴重な調査対象であるといえよう。

4. 蛾類目録

採集データに年号の付されていないものはすべて1992年に採集されたものである。採集者名は、田中:(T)、梅津:(U)の略号で記した。

配列は日本産蛾類大図鑑に従った。学名はできるだけ新しい知見によっている。

PANTHEINAE ウスベリケンモン亜科

1. *Anacronicta nitida* (Butler) ウスベリケンモン
11-Aug 1♂(T)
2. *Anacronicta caliginea* (Butler) コウスベリケンモン
26-Jun 1♂(U), 15-Aug 1♀(T), 29-May-1993 1♂(T)
3. *Colocasia jezoensis* (Matsumura) ネグロケンモン
15-Aug 1♀(T)

ACRONICTINAE ケンモンヤガ亜科

4. *Belciades niveola* (Motschulsky) アオケンモン
20-Jul 1♂(T)
5. *Moma alpium* (Osbeck) ゴマケンモン
24-Jul 1♀(T), 11-Aug 1♀(T)
6. *Hyboma adacta* (Warren) サクラケンモン
19-Aug-1990 1♂(U), 2-Jul 1♀(T)
7. *Plataplecta tegminalis* (Sugi) ハイイロケンモン
2-Jul 1♀(U), 22-Aug 1♂1♀(T)

8. *Triaena sugii* Kinoshita ヒメリンゴケンモン
22-Aug 1 ♀ (T) 1 ♀ (U)
9. *Triaena leucocuspis* Butler キハダケンモン
26-Jun 1 ♂ (U), 27-Jun 4 ♂ 1 ♀ (T), 2-Jul 1 ♀ (U), 11-Aug 1 ♂ (T), 15-Aug 1 ♂ (U),
22-Aug 1 ♂ (T), 29-Jun-1993 2 ♂ (U)
杉(1991)により、幼虫がハンノキを食べることが明らかになった。冬師では最も多産する
*Triaena*であり、ヒメリンゴケンモンはむしろ少ない。
10. *Viminia rumicis* (Linnaeus) ナシケンモン
30-May 1 ♂ (T) 1 ♂ (U)
11. *Craniophora ligustri* (Denis & Schiffermuller) イボタケンモン
5-Aug 2 ♂ (T), 15-Aug 1 ♀ (T)
12. *Craniophora praeclara* (Graeser) ニッコウケンモン
22-Aug 1 ♂ (T)
13. *Craniophora jankowskii* (Oberthur) クロフケンモン
6-Aug 1 ♀ (U)

BRYOPHILINAE キノコヨトウ亜科

14. *Bryophila granitalis* (Butler) イチモジキノコヨトウ
19-Aug-1990 1 ♀ (U), 11-Aug 1 ♀ (T) 1 ♀ (U), 15-Aug 1 ♂ (T), 22-Aug 2 ♂ (U)
15. *Cryphia mitsuhashi* (Marumo) キノコヨトウ
22-Aug 2 ♂ (U), 16-Aug-1993 1 ♂ (U)
16. *Cryphia sugitanii* Boursin マダラキノコヨトウ
15-Aug 1 ♂ (T), 22-Aug 1 ♀ (T) 3 ♀ (U)
17. *Stenoloba assimilis* (Warren) アオキノコヨトウ
22-Aug 1 ♂ (T) 1 ♂ 1 ♀ (U)
18. *Stenoloba jankowskii* (Oberthur) シロスジキノコヨトウ
20-Jul 1 ♂ (T), 6-Aug-1993 1 ♂ (U)

HELIOTHINAE タバコガ亜科

19. *Helicoverpa armigera* (Hubner) オオタバコガ
23-Sep 1 ♂ (T)
20. *Heliothis maritima* (Graslin) ツメクサガ
22-Aug 1 ♂ (U), 17-Aug 1 ♂ (T)
21. *Heliocheilus fervens* Butler ニセタバコガ
19-Aug-1990 1 ♀ (U), 17-Aug 1 ♀ (T), 22-Aug 1 ♂ 3 ♀ (T) 1 ♂ 2 ♀ (U),
28-Aug 2 ♂ 2 ♀ (T)

県内では八幡平金右エ門沼の記録(佐々木・高橋, 1977)があるのみであった。全国的にも産出は局地的で個体数は少ないようだが(杉, 1982)、冬師ではまれなものではない。

22. *Pyrrhia umbra* (Hufnagel) キタバコガ
19-Aug-1990 3♂(U), 17-Aug 1♂(T), 22-Aug 1♀(T), 28-Aug 2♀(T)

NOCTUINAE モンヤガ亜科

23. *Euxoa sibirica* (Boisduval) ウスグロヤガ
23-Sep 1♀(U), 1-Oct 1♀(T)
24. *Agrotis ipsilon* (Hufnagel) タマナヤガ
15-Aug 1♂(T)
25. *Agrotis segetum* (Denis & Schiffermüller) カブラヤガ
15-Sep 1♂(T)
26. *Actebia praecurrens* (Staudinger) オオホソアオバヤガ
23-Sep 1♀(T)
27. *Ochropleura triangularis* Moore コキマエヤガ
20-Jul 1♀(T)
28. *Ochropleura plecta* (Linnaeus) マエジロヤガ
19-Aug-1990 1♂(U), 30-May 1♂(T), 2-Jul 1♂(T)
29. *Hermonassa arenosa* (Butler) ホシボシヤガ
24-Jul 1♀(T), 29-Jul 1♂(T)
30. *Hermonassa cecilia* Butler クロクモヤガ
2-Jul 1♀(T)
31. *Sineugraphe bipartita* (Graeser) ウスイロカバスジヤガ
20-Jul 1♂(T), 5-Aug 1♀(T)
32. *Sineugraphe longipennis* (Boursin) オオカバスジヤガ
15-Sep 1♂(T)
33. *Diarsia deparca* (Butler) コウスチャヤガ
23-Sep 1♂(T), 16-Oct-1993 1♂(T)
34. *Diarsia canescens* (Butler) オオバコヤガ
30-May 1♂(T)
35. *Diarsia pacifica* Boursin アカフヤガ
30-May 1♀(T), 27-Jun 1♂(T), 1-Oct 2♀(T), 11-Oct 1♂(T)
36. *Diarsia ruficauda* (Warren) ウスイロアカフヤガ
5-Aug 1♂(T), 11-Aug 1♂(T), 8-Sep 2♂(U), 23-Sep 1♂(U)
37. *Xestia c-nigrum* (Linnaeus) シロモンヤガ
2-Jul 1♂(T)
38. *Xestia efflorescens* (Butler) キンタミドリヤガ
24-Jul 1♂(T), 5-Aug 1♀(T)
39. *Xestia semiherbida* (Walker) ハイイロキンタヤガ
8-Sep 1♂(U), 23-Sep 1♂(T)
40. *Anaplectoides prasina* (Denis & Schiffermüller) アオバヤガ
20-Jul 1♂(U), 16-Aug-1993 1♂(U)

県内では、八幡平(渡辺, 1972)、十和田、鹿角、秋田駒ヶ岳(以上 佐々木・高橋, 1976)のような内陸と、海岸部の天王町(高橋, 1989)で得られている。採集地点の環境からみると、草地のような解放的な植生と結びついた種であるかも知れない。

41. *Anaplectoides virens* (Butler) オオアオバヤガ
24-Jul 1♂(T)
42. *Cerastis pallescens* (Butler) カギモンヤガ
5-May-1993 1♀(U)

HADENIINAE ヨトウガ亜科

43. *Polia nebulosa* (Hufnagel) オオシラホシヨトウ
20-Jul 1♂(U)
44. *Polia bombycina* (Hufnagel) オオチャイロヨトウ
11-Aug 1♀(T), 22-Aug 1♀(T)
45. *Melanchnra persicariae* (Linnaeus) シラホシヨトウ
20-Jul 1♂(T)
46. *Lacanobia thalassina* (Hufnagel) ミヤマヨトウ
22-Aug 1♀(T) 1♂(U)
47. *Lacanobia splendens* (Hübner) エゾチャイロヨトウ
19-Aug-1990 1♀(U), 26-Jun 1♂1♀(U), 27-Jun 1♂(T), 2-Jul 1♀(T)
6-Sep-1993 2♂(T)
48. *Sarcopolia illoba* (Butler) シロシタヨトウ
17-Aug 1♀(T)
49. *Dictyestra dissecta* (Walker) キミヤクヨトウ
15-Sep 1♂(T), 14-Nov 1♀(U)
50. *Hadena rivularis* (Fabricius) フサクビヨトウ
15-Aug 1♀(U), 6-Sep-1993 2♀(T)
51. *Hadena mandarina* (Leech) モモイロフサクビヨトウ
28-Aug 1♀(T), 8-Sep 1♀(U)
52. *Hadena aberrans* (Eversmann) コハイイロヨトウ
28-Aug 1♀(T)
53. *Egira saxea* (Leech) ケンモンキリガ
29-May-1993 1♂(T)
54. *Orthosia evanida* (Butler) カバキリガ
21-Apr-1993 1♂(T)
55. *Orthosia lizetta* Butler クロミミキリガ
5-May-1993 1♀(T)
56. *Orthosia odiosa* (Butler) チャイロキリガ
5-May-1993 1♂(T)
57. *Orthosia gothica* (Linnaeus) カシワキリガ
5-May-1993 1♀(T)

58. *Mythimna monticola* Sugi ミヤマフタオビキヨトウ
2-Jul 1♂(T), 24-Jul 1♀(T), 5-Aug 1♂(T), 6-Aug 1♂(U), 10-Aug 1♀(T)
59. *Aletia pudorina* (Denis & Schiffermüller) ウスベニキヨトウ
20-Jul 1♂1♀(T) 2♂(U), 24-Jul 1♀(T), 5-Aug 1♀(T)
60. *Aletia pallens* (Linnaeus) タンポキヨトウ
26-Jun 1♀(U), 8-Sep 1♂(U)
61. *Aletia flavostigma* (Bremer) マダラキヨトウ
30-May 1♀(T) 1♂(U), 11-Aug 1♂(U), 29-May-1993 1♂(T)
62. *Aletia perstriata* Sugi ヒトツメキヨトウ
10-Aug 1♂(T), 11-Aug 1♂(T), 15-Aug 1♂1♀(U), 22-Aug 1♀(T)
63. *Aletia simplex* (Leech) ツماغロキヨトウ
27-Jun 2♂(T), 20-Jul 3♂3♀(T) 1♂2♀(U), 5-Aug 1♀(T)
64. *Aletia radiata* (Bremer) フタテンキヨトウ
26-Jun 1♀(U), 2-Jul 1♀(T), 20-Jul 1♀(T)
65. *Aletia insalebrosa* Sugi クロテンキヨトウ
2-Jul 1♀(U), 29-Jun-1993 1♀(U)
66. *Analetia postica* (Hampson) アカスジキヨトウ
19-Aug-1990 1♂(U), 30-May 1♀(T) 1♂(U), 29-Jun-1993 1♀(U)
67. *Leucania insecuta* Walker ノヒラキヨトウ
19-Aug-1990 1♂(U), 15-Aug 1♂(T)
68. *Leucania striata* Leech スジシロキヨトウ
14-Nov 1♂(U)
69. *Senta flammea* (Curtis) ナカスジキヨトウ
5-Aug 1♂1♀(T), 10-Aug 1♂(T), 11-Aug 1♂(T) 1♂(U), 17-Aug 1♂(T),
29-May-1993 1♂(T), 29-Jun-1993 1♂(U)

CUCULLIINAE セダカモクメ亜科

70. *Cucullia maculosa* Staudinger ハイイロセダカモクメ
22-Aug 1♂(U), 28-Aug 2♀(T)
71. *Cucullia mandschuriae* Oberthür ダイセンセダカモクメ
5-Aug 1♂(T), 10-Aug 1♂(U), 11-Aug 2♂(T) 1♂(U), 15-Aug 1♂(T) 2♂(U),
17-Aug 5♂(T), 22-Aug 3♂(T) 2♂(U), 16-Aug-1993 3♂(U)
佐々木・大倉(1986)により秋田県から初めて報告された種である。いまだに関東以北では他の産地は見つかっていない。国内では伊豆半島大室山、静岡県御殿場、朝霧高原、鳥取県大山、九州英彦山などに記録があるという(杉, 1982; 岸田, 1989)。冬師の*Cucullia*の中では最も個体数が多い。
72. *Cucullia perforata* Bremer セダカモクメ
22-Aug 2♂(T) 1♂1♀(U)
73. *Dryobotodes intermissa* (Butler) ナカオビキリガ
23-Oct 1♂(T)

74. *Lithophane consocia* (Borkhausen) シロクビキリガ
16-Oct-1993 1♂(T)
75. *Eupsilia contracta* Butler ウスミモンキリガ
21-Apr-1993 2♂(T), 16-Oct-1993 1♂(T)
76. *Hemiglaea costalis* (Butler) キマエキリガ
16-Oct-1993 1♀(T)
77. *Sugitania clara* Sugi ヤマノモンキリガ
14-Nov 1♀(T) 1♀(U), 19-Nov 1♀(U), 16-Oct-1993 1♂(T)
78. *Conistra fletcheri* Sugi テンスジキリガ
14-Nov 1♂(U), 11-Nov-1993 1♂(T)
79. *Dasycampa castaneofasciata* (Motschulsky) ゴマダラキリガ
28-Oct 1♂(T), 5-May-1993 1♀(T)
80. *Orbona fragariae* (Vieweg) イチゴキリガ
21-Apr-1993 1♀(T)
81. *Xanthia togata* (Esper) キイロキリガ
11-Oct 1♂(T), 23-Oct 1♂(T), 16-Oct-1993 1♂(T)
82. *Xanthia japonago* (Wileman & West) エゾキイロキリガ
23-Sep 2♂(T), 1-Oct 1♂(T) 1♂(U), 23-Oct 1♀(T)
83. *Telorta edentata* (Leech) キトガリキリガ
23-Oct 1♀(T)
84. *Telorta divergens* (Butler) ノコメトガリキリガ
16-Oct-1993 1♀(T)

AMPHIPYRINAE カラスヨトウ亜科

85. *Sidemia bremeri* (Erschoff) クロビロードヨトウ
19-Aug-1990 1♂(U), 23-Sep 1♂(T)
86. *Apamea aquila* (Donzel) アカモクメヨトウ
19-Aug-1990 1♀(U), 2-Jul 1♂(T), 11-Aug 1♀(T), 24-Aug-1993 1♀(T)
87. *Leucapamea askoldis* (Oberthur) コマエアカシロヨトウ
11-Aug 1♂(U), 17-Aug 1♂(T), 16-Aug-1993 1♂(U)
88. *Oligia fodinae* (Oberthur) セアカヨトウ
11-Aug 1♂(T)
89. *Mesapamea concinnata* Heinicke ホシミミヨトウ
11-Aug 1♂(T)
90. *Anapamea minor* (Sugi) ヒメキイロヨトウ
6-Aug 1♀(U)
91. *Hydraecia amurensis* Staudinger フキヨトウ
22-Aug 1♂(T), 28-Aug 1♀(T), 8-Sep 1♂(U)
92. *Amphipoea ussuriensis* (Petersen) ショウブヨトウ
20-Jul 2♂(T), 24-Jul 1♂2♀(T), 6-Aug 1♂(U), 11-Aug 1♂1♀(T) 1♂1♀(U)

93. *Amphipoea burrowsi* (Chapman) ミヤマシヨウブヨトウ
 11-Aug 1 ♀ (T), 22-Aug 1 ♂ 1 ♀ (U)
 佐々木・大倉(1985)により秋田県では初めて冬師から発見された種である。県内ではほかの産地はいまだに知られていない。
94. *Celaena leucostigma* (Hübner) ショウブオオヨトウ
 15-Aug 1 ♂ (U)
95. *Nonagria turpis* Butler テンオビヨトウ
 2-Jul 1 ♂ (T) 1 ♂ (U), 20-Jul 1 ♀ (U), 29-Jul 1 ♀ (T), 5-Aug 1 ♂ 1 ♀ (T),
 11-Aug 1 ♂ (T)
96. *Archanara resoluta* Hampson ハガタウスキヨトウ
 5-Aug 1 ♂ (T)
97. *Archanara sparganii* (Esper) キスジウスキヨトウ
 5-Aug 2 ♂ (T), 22-Aug 1 ♂ 1 ♀ (T) 1 ♂ (U)
98. *Rhizedra lutosa* (Hübner) ヨシヨトウ
 23-Sep 1 ♂ (T) 1 ♂ (U), 23-Oct 1 ♂ (T)
99. *Ctenostola sparganoides* (Bang-Haas) クシヒゲウスキヨトウ
 28-Aug 1 ♀ (T), 23-Sep 3 ♂ (U)
100. *Sedina buettneri* (Hering) テンモントガリヨトウ
 23-Oct 1 ♂ (T)
 国内では北海道東部からのみ知られていた種である。本州初記録として報告済み(田中ほか, 1993)で、データはその再掲である。
101. *Sesamia inferens* (Walker) イネヨトウ
 2-Jul 1 ♂ (T)
102. *Triphaenopsis lucilla* Butler シロホシキシタヨトウ
 15-Sep 3 ♂ (T)
103. *Triphaenopsis cinerescens* Butler ウスキシタヨトウ
 8-Sep 1 ♂ (U)
104. *Colocasia albifera* Sugi ソトシロフヨトウ
 11-Aug 1 ♂ (T)
105. *Euplexia luci para* (Linnaeus) アカガネヨトウ
 20-May 1 ♀ (U), 30-May 1 ♀ (T), 5-Aug 1 ♂ (T), 15-Aug 1 ♀ (T)
106. *Euplexia vinacea* Sugi ムラサキアカガネヨトウ
 17-Aug 1 ♀ (T), 22-Aug 1 ♀ (U)
107. *Euplexia illustrata* Graeser シラオビアカガネヨトウ
 24-Jul 1 ♀ (T), 5-Aug 1 ♀ (T)
108. *Euplexia bella* (Butler) コゴマヨトウ
 15-Sep 2 ♂ 1 ♀ (T), 18-Sep 2 ♀ (T), 23-Sep 1 ♂ (U)
109. *Euplexia aureopuncta* Hampson モンキアカガネヨトウ
 15-Aug 1 ♂ (U), 6-Aug-1993 1 ♀ (U)

110. *Phlogophora beatrix* Oberthür キグチヨトウ
29-Jun-1993 1♂(U)
111. *Actinotia intermediata* (Bremer) コモクメヨトウ
15-Sep 2♂(T)
112. *Axylia putris* (Linnaeus) モクメヨトウ
24-Jul 1♀(T)
113. *Trachea atriplicis* (Linnaeus) シロスジアオヨトウ
24-Aug-1993 1♀(T)
114. *Trachea punkikonis* Matsumura オオシロテンアオヨトウ
26-Jun 1♀(U), 15-Sep 1♀(T)
115. *Trachea tokiensis* (Butler) ハガタアオヨトウ
20-Jul 1♀(T)
116. *Karana laetevirens* (Oberthür) アオアカガネヨトウ
17-Aug 1♂(T)
117. *Pygopteryx suava* Staudinger ヨスジアカヨトウ
15-Sep 1♂(T), 23-Sep 3♂1♀(T) 1♂1♀(U)
118. *Spodoptera depravata* (Butler) スジキリヨトウ
11-Aug 1♂(T), 15-Aug 1♀(T)
119. *Athetis lapidea* (Wileman) ヒメウスグロヨトウ
11-Aug 2♂(U)
120. *Athetis dissimilis* (Hampson) テンウスイロヨトウ
26-Jun 1♂(U), 5-Aug 1♂(T), 15-Aug 1♀(T)
121. *Athetis albisignata* (Oberthür) シロテンウスグロヨトウ
2-Jul 2♀(T)
122. *Athetis pallidipennis* Sugi キバネシロテンウスグロヨトウ
20-Jul 3♀(T) 4♂2♀(U), 29-Jul 1♀(T), 11-Aug 1♂(U)
県内では、鹿角市(田代平、熊取平、湯瀬)および田沢湖町中生保内から記録があり(佐々木・高橋, 1976)、いずれの産地でも個体数は多いという。
123. *Athetis stellata* (Moore) ヒメサビスジヨトウ
19-Aug-1990 2♀(U), 11-Aug 1♂(U)
124. *Athetis lineosa* (Moore) シロモンオビヨトウ
2-Jul 1♀(T), 20-Jul 1♀(T)
125. *Amphipyra pyramidea* (Linnaeus) シマカラスヨトウ
20-Jul 1♂(T)
126. *Amphipyra monolitha* Guenee オオシマカラスヨトウ
22-Aug 1♀(U)
127. *Amphipyra livida* (Denis & Schiffermüller) カラスヨトウ
23-Oct 1♀(T)
128. *Amphipyra erebina* (Butler) オオウスヅマカラスヨトウ
15-Aug 1♂(T)

129. *Orthogonia sera* Felder & Felder ノコメセダカヨトウ
24-Jul 1 ♀ (T)
130. *Antha grata* (Butler) ハイイロモクメヨトウ
2-Jul 1 ♂ (T)
131. *Cosmia unicolor* (Staudinger) ミヤマキリガ
6-Sep-1993 1 ♀ (T)
132. *Cosmia exigua* (Butler) イタヤキリガ
22-Aug 1 ♂ (U), 24-Aug-1993 1 ♂ (T)
133. *Xanthocosmia jankowskii* (Oberthür) ヤンコウスキーキリガ
24-Jul 2 ♂ (T) 2 ♂ (T), 5-Aug 2 ♂ (T), 6-Aug 2 ♂ (U), 11-Aug 1 ♂ (U),
23-Oct 1 ♀ (T)
134. *Allocosmia coreana* (Matsumura) ツマモンキリガ
22-Aug 1 ♀ (U)
135. *Ipimorpha retusa* (Linnaeus) ヤナギキリガ
24-Jul 1 ♀ (T), 5-Aug 1 ♂ (T), 23-Sep 1 ♀ (U)
136. *Ipimorpha subtusa* (Denis & Schiffermüller) ドロキリガ
15-Sep 2 ♂ (T)
137. *Chasminodes sugii* Kononenko クロハナギンガ
24-Jul 1 ♂ (T), 23-Sep 5 ♀ (T)
138. *Chasminodes pseudalbonitens* Sugi ムジギンガ
20-Jul 1 ♀ (T)
139. *Niphonyx segregata* (Butler) チャオビヨトウ
2-Jul 1 ♂ (T), 20-Jul 1 ♀ (T)
140. *Oligonyx vulnerata* (Butler) ベニモンヨトウ
2-Jul 1 ♀ (T), 11-Aug 1 ♂ (T)
141. *Pyrrhivalva sordida* (Butler) マエホシヨトウ
15-Aug 1 ♂ (U), 22-Aug 2 ♂ (T) 1 ♀ (U)
142. *Eucarta arctides* (Staudinger) ヒメシマヨトウ
11-Aug 2 ♂ (T)
143. *Eucarta virgo* (Treitschke) ウスムラサキヨトウ
19-Aug-1990 1 ♀ (U), 2-Jul 1 ♂ (U), 20-Jul 1 ♂ (T), 15-Aug 1 ♂ (T), 6-Sep-1993
1 ♂ (T)
144. *Dysmilichia gemella* (Leech) モンオビヒメヨトウ
22-Aug 1 ♂ 3 ♀ (T) 3 ♂ (U), 28-Aug 1 ♂ (T)
145. *Platysenta cyclica* (Hampson) シロテシクロヨトウ
2-Jul 1 ♂ (T), 28-Aug 1 ♀ (T)
146. *Hadjina biguttula* (Motschulsky) フタテンヒメヨトウ
15-Aug 1 ♀ (T) 1 ♂ (U)
147. *Virgo confusa* Kishida & Yoshimoto ニセトガリヨトウ
19-Aug-1990 3 ♂ (U), 22-Aug 1 ♂ (T), 28-Aug 5 ♂ 1 ♀ (T), 24-Aug-1993 1 ♂ (T)

148. *Callopistria juvenina* (Stoll) ムラサキツマキリヨトウ
19-Aug-1990 1♀(U), 26-Jun 1♂(U), 2-Jul 1♀(T)
149. *Callopistria repleta* Walker マダラツマキリヨトウ
2-Jul 1♀(T)
150. *Callopistria argyrosticta* (Butler) ギンツマキリヨトウ
19-Aug-1990 1♂(U), 20-Jul 2♂(T), 29-Jul 1♂(T), 5-Aug 2♂1♀(T),
6-Aug 4♂(U), 11-Aug 1♂(U), 28-Aug 1♀(T)
151. *Callopistria placodoides* (Guenée) アヤナミツマキリヨトウ
11-Aug 1♂(U), 15-Aug 2♀(T), 22-Aug 1♂(U), 15-Sep 1♀(T)
152. *Sphragi fera sigillata* (Ménétrières) マルモンシロガ
24-Jul 1♂(T), 15-Aug 1♀(T)

SARROTHRIPINAE キノカワガ亜科

153. *Nolathri pa lactaria* (Graeser) コマバシロキノカワガ
20-Jul 1♂(T)

CHLOEPHORINAE リンガ亜科

154. *Earias pudicana* Staudinger アカマエアオリンガ
2-Jul 1♀(T), 15-Aug 2♀(T)
155. *Earias roseifera* Butler ベニモンアオリンガ
6-Aug 1♀(U)
156. *Parhylophila celsiana* (Staudinger) オレクギリンガ
19-Aug-1990 2♀(U), 2-Jul 1♂2♀(T) 1♂2♀(U), 22-Aug 4♂(T) 2♂(U),
28-Aug 2♂3♀(T)

7月上旬と8月下旬に得られており、8月上旬頃には姿を見なかった。年に2化しているかもしれない。

157. *Gelastocera exusta* Butler クロオビリンガ
15-Aug 1♂1♀(T)
158. *Gelastocera* sp. アカオビリンガ
11-Aug 1♂(U)

クロオビリンガに近似の未同定の種であるが、上記の和名のもとに各地から知られている。

159. *Pseudoips fagana* (Fabricius) アオスジアオリンガ
10-Aug 1♂(T)
160. *Gabala argentata* Butler ハイイロリンガ
23-Oct 1♀(T)
161. *Sinna extrema* (Walker) アミメリンガ
5-Aug 1♂(T)

ACONTIINAE コヤガ亜科

162. *Aventiola pusilla* (Butler) クロハナコヤガ
29-Jul 1♂(T), 5-Aug 1♀(T)
163. *Corgatha costimacula* (Staudinger) モモイロシマコヤガ
22-Aug 1♂(U)
164. *Holocryptis ussuriensis* (Rebel) シロエグリコヤガ
22-Aug 1♀(T)
165. *Araeopteron fragmenta* Inoue マダラホソコヤガ
6-Aug 1♂(U), 11-Aug 1♂(U)
166. *Eublemma amasina* (Eversmann) ベニチラシコヤガ
15-Aug 1♂(U)
167. *Eublemma ragusana* (Freyer) ツマテンコヤガ
15-Aug 1♀(T), 17-Aug 1♂(T), 22-Aug 1♂(T)
168. *Perynea subrosea* (Butler) ウスベニコヤガ
28-Aug 1♂(T)
169. *Lophoruzza pulcherrima* (Butler) モモイロツマキリコヤガ
20-Jul 1♂(T), 11-Aug 1♂(U), 15-Aug 1♀(T)
170. *Oruza mira* (Butler) アトキスジクルマコヤガ
5-Aug 1♂(T), 6-Aug 1♀(U), 11-Aug 1♂(T) 1♂(U), 15-Aug 1♂(U),
17-Aug 1♂(T), 28-Aug 1♀(T)
171. *Trisateles emortualis* (Denis & Schiffermüller) シロオビクルマコヤガ
5-Aug 1♀(T)
172. *Maliattha signifera* (Walker) ヒメネジロコヤガ
22-Aug 1♀(U)
173. *Maliattha vialis* (Moore) ネジロコヤガ
22-Aug 1♀(U), 28-Aug 1♀(T)
174. *Deltote uncula* (Clerck) スジコヤガ
27-Jun 1♂(T), 2-Jul 1♂(T) 1♂(U), 20-Jul 1♂(T), 5-Aug 5♂1♀(T),
6-Aug 1♂(U), 15-Aug 2♂(T)
175. *Deltote nemorum* (Oberthür) マダラコヤガ
26-Jun 4♂1♀(U), 27-Jun 6♂(T), 29-Jun-1993 4♂(U)
6月下旬に出現するが、出現期が非常に短いようである。
176. *Koyaga senex* (Butler) クロモンコヤガ
22-Aug 1♀(T)
177. *Koyaga numisma* (Staudinger) キモンコヤガ
6-Aug 1♀(U), 28-Aug 1♀(T)
178. *Koyaga virescens* (Sugi) ミドリシロモンコヤガ
15-Aug 1♂(U)

県内では森吉町湯ノ岱の記録(佐々木・高橋, 1973)があるのみである。全国的にもきわめて採集例の少ない種である。

179. *Koyaga falsa* (Butler) スジシロコヤガ
22-Aug 1 ♀ (T)
180. *Pseudodeltote brunnea* (Leech) トビモンコヤガ
6-Aug 1 ♀ (U)
181. *Protodeltote pygarga* (Hufnagel) シロフコヤガ
2-Jul 4 ♀ (T), 20-Jul 1 ♀ (T), 15-Aug 1 ♀ (T), 17-Aug 1 ♀ (T), 22-Aug 2 ♂2 ♀ (T)
182. *Protodeltote distinguenda* (Staudinger) シロマダラコヤガ
2-Jul 1 ♀ (T)
183. *Protodeltote wiscottii* (Staudinger) マガリスジコヤガ
26-Jun 1 ♂ (U), 2-Jul 1 ♂1 ♀ (T) 2 ♂ (U), 20-Jul 1 ♀ (U)
秋田県未記録種としてすでに報告済みであり(田中ほか, 1993)、データはその再掲である。
184. *Sugia stygiodes* (Sugi) ニセシロフコヤガ
22-Aug 1 ♀ (U)
185. *Neustrotia costimacula* (Oberthur) ウスチャマエモンコヤガ
19-Aug-1990 2 ♂ (U), 2-Jul 1 ♂ (T), 20-Jul 1 ♂ (U), 15-Aug 2 ♂ (T),
22-Aug 2 ♂ (T) 2 ♂ (U)
186. *Neustrotia noloides* (Butler) エゾコヤガ
17-Aug 1 ♂ (T), 22-Aug 2 ♂ (T)
187. *Neustrotia sugii* (Tanaka) ナカキマエモンコヤガ
5-Aug 1 ♂ (T)
188. *Pseudeustrotia candidula* (Denis & Schiffermuller) タデコヤガ
29-Jul 1 ♀ (T), 6-Aug 1 ♂ (U), 15-Aug 1 ♀ (T)
189. *Bryophilina mollicula* (Graeser) ウスアオモンコヤガ
11-Aug 1 ♂ (U)
190. *Hyperstrotia flavipuncta* (Leech) モンキコヤガ
2-Jul 1 ♀ (T), 11-Aug 1 ♀ (U)
191. *Phyllophila obliterata* Rambur ヨモギコヤガ
20-Jul 1 ♂ (T), 11-Aug 1 ♂ (T)
192. *Naranga aenescens* Moore フタオビコヤガ
20-Jul 1 ♀ (T) 1 ♀ (U)

PLUSIANAЕ キンウワバ亜科

193. *Abrostola ussuriensis* Dufay エゾマダラウワバ
2-Jul 1 ♀ (T), 17-Aug 1 ♀ (T)
194. *Abrostola major* Dufay オオマダラウワバ
23-Sep 1 ♂ (T)
秋田県未記録種としてすでに報告済みであり(田中ほか, 1993)、データはその再掲である。
195. *Polychryisia aurata* (Staudinger) アカキンウワバ
22-Aug 1 ♂ (U)

196. *Polychrysia splendida* (Butler) マダラキンウワバ
24-Jul 1 ♀ (T)
197. *Lamprotes mikadina* (Butler) シーモンキンウワバ
22-Aug 1 ♂ (U)
198. *Plusidia cheiranthi* (Tauscher) ムラサキウワバ
29-Jul 1 ♀ (T), 5-Aug 1 ♂ (T)
199. *Antoculeora ornatissima* (Walker) ギンボシキンウワバ
27-Jun 1 ♂ (T)
200. *Erythroplusia rutilifrons* (Walker) ギンスジキンウワバ
15-Sep 1 ♂ (T)
201. *Erythroplusia pyropia* (Butler) セアカキンウワバ
11-Aug 1 ♀ (T)
202. *Autographa gamma* (Linnaeus) ガマキンウワバ
22-Aug 1 ♀ (T)
203. *Autographa amurica* (Staudinger) オオムラサキキンウワバ
15-Sep 1 ♀ (T), 23-Sep 2 ♂ 1 ♀ (T)
204. *Plusia festucae* (Linnaeus) イネキンウワバ
20-Jul 1 ♀ (T)
205. *Diachrysia chryson* (Esper) オオキンウワバ
8-Sep 1 ♀ (U), 15-Sep 1 ♂ (T)
206. *Diachrysia leonina* (Oberthür) マガリキンウワバ
22-Aug 1 ♀ (T), 24-Aug-1993 1 ♀ (T)
207. *Diachrysia nadeja* (Oberthür) コヒサゴキンウワバ
28-Aug 1 ♀ (T), 15-Sep 1 ♀ (T), 23-Sep 1 ♂ (U)
208. *Trichoplusia intermixta* (Warren) キクキンウワバ
15-Sep 1 ♀ (T)
209. *Ctenoplusia albostrata* (Bremer & Grey) エゾギクキンウワバ
11-Aug 1 ♂ (U)
210. *Acanthoplusia agnata* (Staudinger) ミツモンキンウワバ
29-Jul 1 ♂ (T), 17-Aug 1 ♂ (T)

C A T O C A L I N A E シタバガ亜科

211. *Catocala nupta* (Linnaeus) エゾベニシタバ
15-Sep 1 ♂ (T)
212. *Catocala ella* Butler ミヤマキシタバ
19-Aug-1990 1 ♂ (U), 5-Aug 1 ♂ (T), 11-Aug 2 ♀ (T), 15-Aug 3 ♂ 1 ♀ (T) 1 ♂ 1 ♀ (U),
17-Aug 1 ♂ (T), 22-Aug 1 ♀ (T) 2 ♂ 3 ♀ (U), 28-Aug 1 ♀ (T), 8-Sep 3 ♀ (U),
15-Sep 1 ♀ (T)

産地の限られる種であるが、冬師では*Catocala*の中では最も多く、次種がそれに次いで多い。

213. *Catocala agitatrix* Graeser ハイモンキシタバ
24-Jul 1♂2♀ (T), 29-Jul 2♀ (T), 5-Aug 3♂ (T), 6-Aug 1♀ (U), 11-Aug 1♀ (T)
214. *Catocala duplicata* Butler マメキシタバ
1-Oct 1♀ (U)
215. *Catocala dissimilis* Bremer エゾシロシタバ
22-Aug 1♂ (T), 16-Aug-1993 1♀ (U)
216. *Catocala nubila* Butler ゴマシオキシタバ
15-Sep 1♀ (T)
217. *Catocala patala* Felder & Rogenhofer キシタバ
15-Aug 1♂ (U), 17-Aug 1♂ (T)
218. *Catocala jonasii* Butler ジョナスキシタバ
15-Sep 3♂ (T)
219. *Mocis annetta* (Butler) ウンモンクチバ
15-Aug 1♀ (T)
220. *Mocis ancilla* (Warren) ニセウンモンクチバ
2-Jul 1♂ (T)
221. *Melipotis electaria* (Bremer) ユミモンクチバ
11-Aug 1♂ (T) 1♂ (U)
222. *Ercheia umbrosa* Butler モンムラサキクチバ
22-Aug 1♂ (U), 23-Sep 1♂ (U)
223. *Lagoptera juno* (Dalman) ムクゲコノハ
5-Aug 3♂ (T)
224. *Metopta rectifasciata* (Menétries) シロスジトモエ
11-Aug 1♂ (T)

OPHIDERINAE クチバ亜科

225. *Lygephila recta* (Bremer) ヒメクビグロクチバ
30-May 1♀ (U)
226. *Anomis flava* (Fabricius) ワタアカキリバ
14-Nov 1♂ (U)
227. *Scoliopteryx libatrix* (Linnaeus) ハガタキリバ
19-Aug-1990 1♀ (U)
228. *Calyptra thalictri* (Borkhausen) ウスエグリバ
28-Aug 1♀ (T)
229. *Calyptra hokkaida* (Wileman) キタエグリバ
11-Aug 1♀ (U), 17-Aug 1♀ (T)
230. *Calyptra lata* (Butler) キンイロエグリバ
5-Aug 1♀ (T)
231. *Plusiodonta casta* (Butler) マダラエグリバ
2-Jul 1♂ (T)

232. *Adris tyrannus* (Guenée) アケビコノハ
14-Nov 1 ♀ (T)
233. *Hypocala subsatura* Guenée タイワンキシタクチバ
22-Aug 1 ♂ (U), 15-Sep 1 ♀ (T), 23-Oct 1 ♂ (T)
234. *Erygia apicalis* Guenee アカテンクチバ
24-Jul 1 ♂ (T)
235. *Sypnoides picta* (Butler) シラフクチバ
5-Aug 1 ♀ (T)
236. *Ericeia pertendens* (Walker) ウスムラサキクチバ
5-Aug 1 ♂ (T), 17-Aug 1 ♀ (T)
237. *Chrysothrum amatum* (Bremer & Grey) カクモンキシタバ
19-Aug-1990 1 ♀ (U), 26-Jun 1 ♂ (U), 27-Jun 1 ♂ 1 ♀ (T)
238. *Dinumma deponens* Walker ウスヅマクチバ
24-Jul 1 ♂ (T)
239. *Pangrapta trimantesalis* (Walker) ウンモンツマキリアツバ
26-Jun 1 ♂ (U), 27-Jun 1 ♂ (T), 11-Aug 1 ♀ (T), 29-Jun-1993 1 ♀ (U)
240. *Pangrapta porphyrea* (Butler) シロツマキリアツバ
22-Aug 1 ♀ (U)
241. *Pangrapta suaveola* Staudinger ウゴウンモンツマキリアツバ
17-Aug 1 ♀ (T), 22-Aug 1 ♀ (T) 1 ♂ 1 ♀ (U)
国内では秋田県と岩手県からのみ見いだされている。県内でも産地は少ない。
242. *Pangrapta albistigma* (Hampson) ツマジロツマキリアツバ
11-Aug 1 ♀ (U), 15-Aug 1 ♀ (T), 28-Aug 1 ♀ (T)
243. *Pangrapta costinotata* (Butler) マエモンツマキリアツバ
6-aug-1993 1 ♂ (U)
244. *Pangrapta obscurata* (Butler) リンゴツマキリアツバ
20-Jul 1 ♀ (T), 16-Aug-1993 1 ♀ (U)
245. *Polysciera manleyi* (Leech) マンレイツマキリアツバ
11-Aug 1 ♂ (U), 22-Aug 1 ♀ (T)
246. *Lophomilia flaviplaga* (Warren) ミカドアツバ
22-Aug 1 ♀ (U)
247. *Anatatha misae* Sugi ヒメナミグルマアツバ
6-Aug 1 ♂ (U), 16-Aug-1993 2 ♀ (U)
248. *Diomea cremata* (Butler) ムラサキアツバ
5-Aug 1 ♂ (T), 17-Aug 1 ♀ (T)
249. *Leiostola mollis* (Butler) トビフタスジアツバ
28-Aug 1 ♀ (T)
250. *Oglasa bifidalis* (Leech) ソトキイロアツバ
29-Jul 1 ♀ (T)

251. *Colobochoyla salicalis* (Denis & Schiffermuller) キンスジアツバ
11-Aug 1♂(T)
252. *Paragabara flavomacula* (Oberthür) キボシアツバ
19-Aug-1990 1♂(U), 26-Jun 1♀(U), 6-Sep-1993 1♂(T)
253. *Hemipsestra fallax* (Butler) アトヘリヒトホシアツバ
22-Aug 1♂(T)
254. *Micreremites pyraloides* Sugi ウラモンチビアツバ
22-Aug 1♂(U)
255. *Anachrostis nigripunctalis* (Wileman) クロテンカバアツバ
8-Sep 1♂1♀(U)
256. *Rivula sericealis* (Scopoli) テンクロアツバ
5-Aug 1♀(T)
257. *Hyphenodes rectifascia* Sugi ミジンアツバ
11-Aug 1♂(T)
258. *Schrankia costaestrigalis* (Stephens) クロスジヒメアツバ
23-Sep 1♀(U)
259. *Schrankia separatalis* (Herz) ハスオビヒメアツバ
2-Jul 1♂(T), 8-Sep 1♂(U)
260. *Schrankia kogii* Inoue マルモンヒメアツバ
23-Sep 1♂1♀(U), 24-Aug-1993 1♀(T)
佐々木(1980)によって北海道以外では初めて秋田県から記録された種である。
261. *Harita belinda* (Butler) ナカジロアツバ
19-Aug-1990 1♂(U)

HYPENINAE アツバ亜科

262. *Hyphen amica* (Butler) クロキシタアツバ
2-Jul 1♀(U)
263. *Hyphena trigonalis* (Guenée) タイワンキシタアツバ
11-Aug 1♂(U)
264. *Hyphena whitelyi* Leech ホソバアツバ
11-Aug 1♀(T), 14-Nov 1♂(U)
265. *Hyphena tristalis* Lederer ミツボシアツバ
11-Aug 1♀(T)
266. *Hyphena kengkalis* Bremer ソトウスナミガタアツバ
19-Aug-1990 1♂(U), 20-Jul 1♂(T), 23-Sep 1♂(T) 1♀(U)
267. *Bomolocha stygiana* (Butler) ヤマガタアツバ
16-Aug-1993 1♂(U)
268. *Bomolocha zilla* (Butler) シラクモアツバ
5-Aug 1♀(T), 11-Aug 1♂(T), 22-Aug 1♀(T)

269. *Bomolocha nigrobasalis* Herz ホシムラサキアツバ
6-Aug 1♂ (U), 22-Aug 1♀ (T) 1♀ (U)

HERMINIINAE クルマアツバ亜科

270. *Hydrillodes morosa* (Butler) ヒロオビウスグロアツバ
5-Aug 1♀ (T), 6-Aug 1♀ (U), 11-Aug 1♂1♀ (T)
271. *Hadennia incongruens* (Butler) ハナマガリアツバ
23-Sep 1♂ (T)
272. *Cidariplura signata* (Butler) カギモンハナオИАツバ
15-Aug 1♀ (U)
273. *Epizeuxis curvipalpis* (Butler) シロホシクロアツバ
6-Aug-1993 2♀ (U)
274. *Paracolax albinotata* (Butler) シロモンアツバ
24-Jul 1♀ (T)
275. *Paracolax trilinealis* (Bremer) ミスジアツバ
2-Jul 1♀ (T), 15-Aug 1♀ (U)
276. *Paracolax fascialis* (Leech) オビアツバ
15-Aug 1♀ (T)
277. *Bertula bistrigata* (Staudinger) フタスジアツバ
2-Jul 1♂ (T), 28-Aug 1♀ (T)
278. *Simplicia niphona* (Butler) オオアカマエアツバ
11-Aug 1♀ (T) 1♀ (U), 14-Nov 1♀ (T)
279. *Simplicia xanthoma* Prout ニセアカマエアツバ
11-Aug 1♀ (T) 1♀ (U)
280. *Zanclognatha violacealis* Staudinger ウラジロアツバ
15-Aug 1♂ (U)
281. *Zanclognatha perfractalis* Butler コウスグロアツバ
5-Aug 2♀ (T), 11-Aug 1♂ (T)
282. *Herminia robiginosa* Staudinger ヨスジカバイロアツバ
19-Aug-1990 1♀ (U), 26-Jun 2♂ (U), 11-Aug 3♂ (T) 3♂ (U),
15-Aug 3♂1♀ (T) 2♂ (U), 22-Aug 1♂ (T)
本種も秋田県未記録種としてすでに報告済み(田中ほか, 1993)で、データはその再掲である。北海道(杉, 1982)と青森県(葛西, 1983)で採集されており、この産地は南限となる。
283. *Herminia grisealis* (Denis & Schiffermüller) クロスジアツバ
17-Aug 1♂ (T), 6-Sep-1993 1♂ (T)
284. *Herminia innocens* Butler シラナムアツバ
8-Sep 1♂ (U)
285. *Herminia arenosa* Butler ウスキミスジアツバ
11-Aug 2♂ (T), 15-Aug 1♀ (U), 22-Aug 1♀ (U)

286. *Herminia tarsicrinalis* (Knoch) トビスジアツバ
6-Aug 1 ♀ (U), 11-Aug 1 ♀ (T) 1 ♂ (U), 15-Aug 2 ♀ (T), 17-Aug 1 ♂ (T),
22-Aug 1 ♀ (T)
287. *Stenhyphena nigripuncta* (Wileman) ムモンキイロアツバ
11-Aug 1 ♂ (U), 29-May-1993 1 ♂ (T)
288. *Sinarella aegrola* (Butler) ミツオビキンアツバ
19-Aug-1990 1 ♂ (U), 5-Aug 1 ♂ (T), 11-Aug 1 ♂ (U), 15-Aug 2 ♂ (T) 1 ♂ (U),
28-Aug 1 ♀ (T), 16-Aug-1993 1 ♂ (U)

5. 引用文献

- 加藤万太郎, 1978. 秋田県の第四紀層の¹⁴C年代と象潟泥流について. 秋田県立博物館研究報告 3:
56-63.
- 葛西充, 1983. 青森県蛾想記 その3「ヨスジカバイロアツバ」. 誘蛾燈 94:218-221.
- 岸田泰則, 1989. 静岡県朝霧高原で得た分布上興味ある蛾. 月刊むし No.224:27.
- 佐々木明夫, 1980. マルモンヒメアツバ本州からの記録. 蛾類通信 107:100.
- 佐々木明夫・高橋雅彌, 1973. 秋田県の蛾 [I]. 秋田自然史研究会
———・———, 1977. 「秋田県の蛾 (I)」にその後追加された種について (第4報).
秋田自然史研究 9:14-18.
- 佐々木明夫・大倉 慎, 1985. 秋田県未記録のヤガ4種 秋田自然史研究 19:4.
———・———, 1986. 秋田県未記録のヤガ. 秋田自然史研究 20:16.
- 杉繁郎, 1982. ヤガ科. 井上寛ほか, 日本産蛾類大図鑑 1:669-913. 講談社. 東京.
———, 1991. ハンノキ林に棲むキハダケンモンの幼虫. 蛾類通信 165:269-270.
- 高田 順, 1980. 鳥海山麓冬師の植生. 秋田県立博物館研究報告 No.5:107-132.
- 高田 順・堀井雄治郎, 1980. 秋田県冬師のフロラ. 秋田自然史研究 12:7-16.
- 高橋雅彌, 1989. 秋田県における各種植生の蛾類 1, 天王町海岸クロマツ林. 秋田自然史研究
25:14-22.
- 田中政行・梅津一史・大倉慎, 1993. 秋田県未記録のヤガ. 誘蛾燈:99-101.

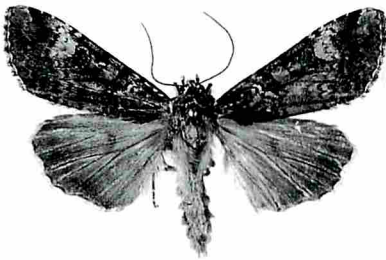


Fig. 1 アオバヤガ



Fig. 2 ニセタバコガ

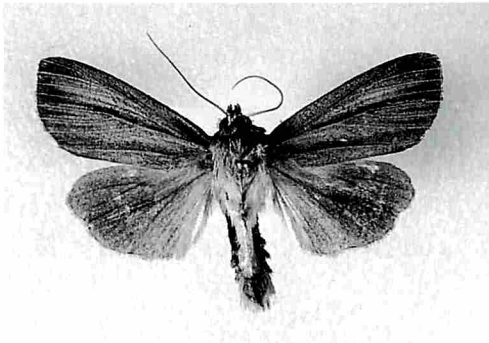


Fig. 3 ウスベニキヨトウ

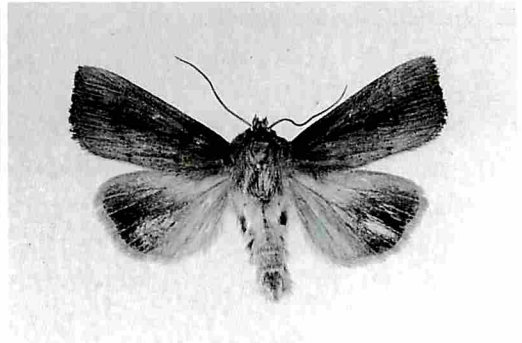


Fig. 4 ツマグロキヨトウ

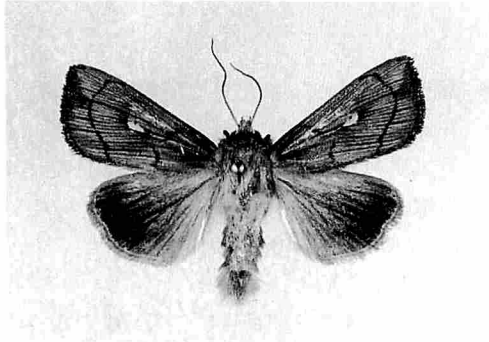


Fig. 5 ヒトツメキヨトウ

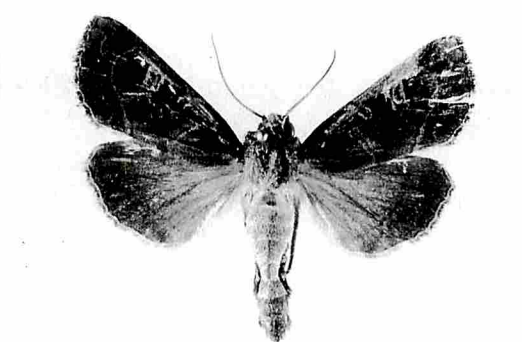


Fig. 6 クロビロードヨトウ

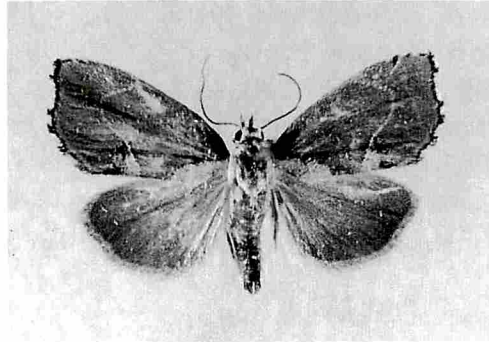


Fig. 7 オレクギリング

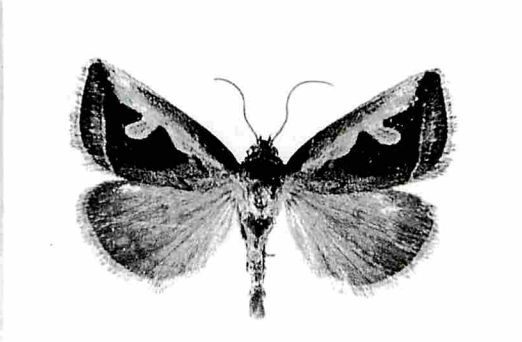


Fig. 8 スジコヤガ



Fig. 9 ミヤマキシタバ

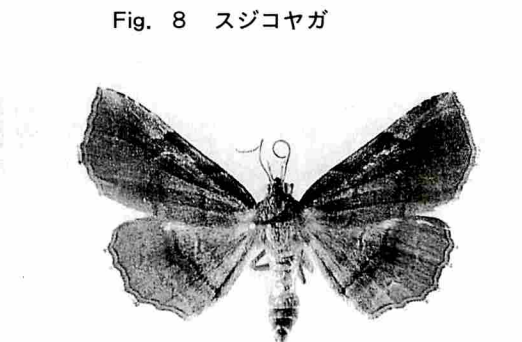


Fig. 10 ウゴウンモンツマキリアツバ