

A complete list of Fukuda, Toyoshiro's sketches in the Akita Prefectural Museum (Part I)

Elisabeth M. Sano*

Fukuda, Toyoshiro was born in 1904 in the mining town Kosaka, near the Towada-ko lake in Akita Prefecture, and died in 1970 in Setagaya, Tokyo. He was a revolutionary *Nihonga* painter, active in Tokyo.

In 1988, Mrs Fukuda, Fumi, his wife, donated among other legacies, 1184 sketches and 71 sketchbooks to the Akita Prefectural Museum. I am now classifying the sketches and drawing up a list. The purpose of this article is to give a complete list of the sketches available in the museum and to disclose the artist's field of interest.

Several biographical articles have been published, thus I shall only briefly sum up the painter's early life and career. Fukuda, Toyoshiro spent the first fifteen years of his life in the midst of a large family in Kosaka town, Akita prefecture. His playground was the nearby mountains. There, he became naturally acquainted with the surrounding fauna and flora. The countryside upbringing had a longlasting effect on his life and work. Fukuda, Toyoshiro's first connection with art, if we may use this term, came from inside the family. Imitating his second brother, who enjoyed drawing, he was soon to be captivated by this activity. At the time, Kosaka was a prosperous mining town. Itinerant artists used to come periodically to work and earn their living. The young Toyoshiro, an elementary school boy, fascinated by their painting, followed them silently all over the town. The artists were surprised and impressed by the young boy's patience. They probably felt that it was not merely curiosity, therefore they advised him to go and study in Tokyo or Kyoto, if he were envisaging this profession. The same scene recurred the following years. The profile of his future became apparent. At first, there was disagreement with his father, but it did not hinder his decision, he wanted to be a painter.

In 1920, at the age of sixteen, he left home for Kyoto, where he studied drawing under a *Yoga* painter Kanokogi, Takeshiro, for a few months, but his father ordered him to return home. While helping the family at the pharmacy, he went on with drawing. From 1922, he first went to Tokyo and then to Kyoto and learned respectively with Kawabata, Ryushi and Tsuchida, Bakuzen, both *Nihonga* painters. In 1925, he entered the Kyoto municipal school of Arts, where he graduated three years later. Soon he left for Tokyo and studied again under Kawabata, Ryushi.

He was now technically equipped and ready to enter the competition for fame. From then

* Department of Arts and Crafts, Akita Prefectural Museum, Akita 010, Japan

on, he was actively working in Tokyo. He entered many groups, including among others, the Seiryusha, the Association for the research of a new style *Nihonga*. . . He was often associated with Yoshioka, Kenji, with whom he shared analogous views about the future of *Nihonga*. Many articles deal with this subject, thus I shall omit here, this period of his career. In spite of difficulties and from 1963 illness, he never ceased to work. During his stay at the hospital, his room was changed into an atelier. The search for the development of a new style in the domain of *Nihonga* continued until his death.

Generally, the drawing is the means of the painter to fix his surrounding, to study in detail an object that caught his interest, to experience with lines, shapes, drawing and colouring materials. The drawings are born from the conjunction of observation and invention. They reveal an important part of the personality of the painter and his relation with the environment. In Fukuda's case, these points are well expressed. Fukuda, Toyoshiro himself, enjoyed stepping back in the magic world of his drawings. They helped him recall memories dear to his heart. For example, in one article, he related how spreading a map of Hachimantai on the table and opening a sketchbook, he could recapture the atmosphere, the pleasure of the mountains. He always had, within reach, a handmade sketchbook, the size of a postcard. While travelling, whenever he discovered a beautiful landscape, one of his pleasure was to draw it and send it to friends. It is an expressive way of communication. The sketches occupy an important and valuable position in the world of the artist and consequently should be treated separately from his final works.

Organization in the classification of the sketches :

Originally, the sketches were divided and stored in numbered boxes. For this first survey, I kept this order, using Roman numerals for the boxes and Arabic numerals for each sketch. The inconvenience of this system is that sometimes, sketches belonging to the same series are scattered in different boxes. I dare not rearrange the whole sketches until the entire survey is done. The letters A, B (ex: 42 A, 42 B) are used to differentiate the sketches of a single sheet of paper.

[Titles]

Titles make use of the annotations of the artist, when available, especially for locations, names of plants, insects, fishes . . . Other titles are descriptive and suggest the primary concept of the design's content (ex: landscape with a tree)

[Measurement]

The measurements of each sheet are given in centimeters.

[Signature and seal]

Whenever a drawing bears a signature or a seal, it is notified. (signature: S; seal: H.)

[Drawing materials]

White paper (designed simply as paper on the list), tinted papers and Japanese papers of various textures are the support for the sketches. The materials used for drawing and colouring are numerous. They include pencil, colour pencil, ink, felt tip pen, charcoal, conte, pastel, water colour, mineral pigments, silver pigment, mica... They are used separately or in various combinations. The complexity of the colouring needs further research and will be the subject of a future article.

Here, the letter M is used for monochrome and the letter P is used for polychrome.

Sketches, blackened with ink and pigments are designed by M.

[Dates]

The notes of the painter are primarily used. There are numerous undated pictures, the search for date is under process. The collection of sketches of Fukuda, Toyoshiro, by Fukuda, Fumi and Takehana, Rintaro is another source of information.

[Comments]

Among the 796 sketches listed in this article, I have selected a small number of drawings which present some characteristics.

Some sketches seem to be connected with the works (fig.1, fig.2, fig.3, fig.4, fig.5, fig.6, fig.7). Fig.8 could be related to the work: "Nagare to shika" (fig.9).

The earliest drawing listed in this survey is dated 1920 (fig.10). Several early sketches are finely executed, whether with ink on Japanese paper and bear the signature "Fukuda sei" (fig. 11, fig.12), or with pencil on white paper (fig.13).

A certain knowledge of science is necessary to the education of the artist. Fukuda, Toyoshiro studied the morphology of birds (fig.14), of animals (fig.15, fig.16), and the structure of flowers (fig.17).

The depiction method varies from almost abstract to carefully executed sketches (fig.18, fig.19, fig.20, fig.21).

Among the drawings, one picture deals with the superimposition of two themes (fig.22).

Some works of Leonardo da Vinci have been partly copied. The trees seem to have caught the interest of the painter. Except for these sketches, no imitation of other artists' work was found. (fig.23, fig.24, fig.25, fig.26, fig.27, fig.28, fig.29, fig.30).

According to Mrs Fukuda, Fumi :

- An open-air fire at a friend's garden in Shinshu initiated the following sketches (fig. 31, fig.32, fig.33).
- The abstract drawings (fig.34, fig.35) are probably a prelude to the work "Ama" (fig.35 A).
- The landscape (fig.36) represents a scenery from Niigata.
- Many flowers and fruits were executed during the painter's long stays at the hospital (from 1965, March 29 to 1965, August 6; from 1966, February 28 to 1967, October 20; from 1969, October 22 to 1970, June 22), (fig.37).

The range of subjects of the sketches of Fukuda, Toyoshiro is diverse. They include landscapes (fig.38), pictures related to folklore (fig.39, fig.40), people (fig.41), plants, birds, animals (fig.42, Fig.42A), insects (fig.43), fishes (fig.44), stones (fig.45).

The ratio of objects among the 796 sketches, classified in the present study is: fishes 9%; animals 10%; trees 9%; sketches related to folklore 5%; sketches related to the works 2%; insects 4%; birds 7%; plants 28%; fruits 13%; landscapes 12%; others 1%. Plants, fruits and landscapes occupy more than 50% of the surveyed sketches, indicating that Fukuda, Toyoshiro's interest tends towards nature.

Acknowledgment.

The author thanks Mrs Fumi Fukuda for valuable information about the late painter; Mr. Y. Takahashi, Mr. M. Komaru, Mr. T. Shimada for identification of the objects; Mr. K. Ogasawara, Mr. N. Morita, Mr. K. Ohta, Mr. S. Yuzawa, Mr. K. Watanabe of the Akita Prefectural Museum for critical advices and Dr. H. Sano for advice and for the translation into Japanese of the manuscript.

秋田県立博物館所蔵

福田豊四郎スケッチ全目録(Ⅰ)

佐野エリザベート*

A Complete List of Fukuda, Toyoshiro's sketches in the Akita Prefectural Museum (Part I)

Elisabeth M. Sano

福田豊四郎は1904年(明治37年)、十和田湖近く、秋田県小坂町に生れた。そして1970年(昭和45年)に東京で亡くなっている。生涯、革新的な日本画家として東京で活躍した。

1988年(昭和63年)に、故画伯の未亡人、福田文氏は様々な遺品とともに、1184枚のスケッチと71冊のスケッチブックを秋田県立博物館に寄贈された。筆者はこれらスケッチ類の整理と目録作成に従事しており、本稿では、当博物館に収められたスケッチ類の完全な目録の一部を紹介するとともに、これらを通して画伯の対象への興味、あるいは関心を探ってみるものである。

画伯についてはすでに多数の紹介論文が書かれているので、ここではごく簡単に画伯の初期の経歴についてふれるにとどめる。福田豊四郎は本名を福田豊城といい、生まれてから15年間を秋田県小坂町在の大家族の中で過ごした。幼少の頃の遊び場所は近所の山であり、そこで、ごく自然に動植物相手に親しんだ。こうした田園での成長は、画伯の生涯にわたって、その生活と画業に決定的な影響を与える事になる。

豊城の芸術(と言って良ければ)との出会いは家族生活の中にあった。絵の好きだった次兄の作品を模倣するうちに、その作業の魅力にとりつかれたのである。その頃、鉾山の好況で栄えていた小坂の町にはよく旅絵師がおとずれた。小学生であった豊城は絵師達の

描く作品に心ひかれ、絵師達の行くところはどこでも町中をついて歩いた。絵師達はこうした少年の忍耐に驚きかつ感銘したのだろうか、あるいは少年の行動に好奇心以上のものを見てとったのだろうか、もし絵を勉強したいのだったら東京か京都へ行くようにと、強く助言したらしい。

こうして少年の将来の輪郭は明らかになった。画家になりたい、という豊城の決意に対して、父親ははじめのうちは反対したものの、禁止するような事はなかった。1920年(大正9年)、16才の豊城は京都へ出て、洋画家、鹿子木孟郎かこきむねろうに師事、画法を学ぶが、数ヶ月後、父親の命令によって帰郷し、家業(薬局)を手伝うことになる。しかし、そのあいだにも創作を続けた。1922年(大正11年)には再び東京及び京都へ出、それぞれの地で日本画家、川端龍子及び土田麦僊に師事した。

1925年(大正14年)には京都市立絵画専門学校に入学、3年後に卒業している。技術的に完成した豊四郎(1923年、大正13年)はいくつかの展覧会に出品し日本画家として地歩を築いて行く。以後、東京において、青龍社、山樹社、新日本画研究会などに入会、活発な創作活動を展開する。とりわけ吉岡堅二とは日本画の将来について意を同じくし、しばしば行動を共にした。この間の事情については他の研究書に詳しいのでここではこれ以上ふれない事とする。1963年(昭和38年)、病を得

* 秋田県立博物館

たが、創作は続けた。入院中の病室はアトリエと化し、日本画という領域におけるあたらしいスタイルの探索はその死に至るまで続けられた。

絵を描く、という事は、画家の身のまわりの事物を固定する作業であろうか。興味をひいたものを詳しく調べる事、それらを線や、形や素描や彩色で表現する事。これらは観察力と創作力との結合によってはじめて生みだされる。従って、こうしたところに画家の個性と、身のまわりへの関心が最も強く反映される。福田豊四郎は自らの描いた魅惑的な世界を反すうする事をたいへん楽しんだ。自らの作品は、心を打った事物を思い出すのにたいへん役立った。例えば、八幡平の地図とその折のスケッチブックを机上にひろげるだけで山の空気やたのしさを取り戻せる、と書いている。画伯は常に手の届くところに葉書大の自製のスケッチブックを用意していた。旅のあいだ、魅力ある風景を見つける度にそれをスケッチし、友人に送付する事は画伯のたのしみのひとつであった。それはたいへん表現力に富む通信手段でもあった。そのようにスケッチはそれ自体、たいへん重要でかつ貴重な地位を画伯の作品中で占めている。それゆえ、他の作品とは独立して扱われるべきものと思われる。以下にスケッチ類の特徴を述べておく。

構成

当初、スケッチはいくつかの箱に分離・収納されていた。今回の、最初の調査ではこの分類に従って、ローマ数字をもって箱の番号を、アラビア数字をもって各スケッチを表示した。しかし、この方法の不都合な点は同一のシリーズに属すると思われるスケッチが別々の箱に散在している事である。それでも、今回はあえて調整はしなかった。アルファベットの太文字A、Bなど（例えば42A、42Bなど）は一枚の画紙に描かれている複数のス

ケッチを表示するために用いた。

画題

画題は可能な限りオリジナル画の注解に従った。特に場所、動・植物や昆虫、魚の名前など。他の題は対象を表現するように出来るだけ記述的なものとした。例えば「木のある風景」のように。

測定

各画用紙の寸法はセンチメートル(cm)で表示した。

署名と押印

署名あるいは押印のあるスケッチはその都度表示した（署名はS、押印はHで表示）。

画材

白紙(リストでは単に紙と表示)、色紙、様々に異なる組成の和紙などが利用されている。素描及び彩色にもいろいろな材料が使われている。鉛筆(色鉛筆)、インク、フェルトペン、木炭、コンテ、パステル、水彩、岩絵具、銀泥、雲母など。それぞれ、独立に、又は組合わせて使用されている。そのため、彩色の多様性については相当の研究が必要であり、独立した研究課題となろう。リストでは単彩画をM(モノクロム)、彩色画をP(ポリクロム)で表示するにとどめた。

日付

画伯による記入を原則として用いた。日付のないスケッチも多数あるため、一部は「福田豊四郎素描集」(福田フミ、武埜林太郎編)によった。無表示のものについては同定をこころみているがリストでは空らんとしておいた。

図解

本目録に収めた796枚のスケッチのうちか

ら、代表的なものを図に示す。幾枚かのスケッチは、後の大作のための下絵のようである(図1~8)。図8は「流れと鹿」(図9)の下絵である。本目録中で最も初期の作品は1920年(大正9年)である(図10)。初期のものは和紙に墨でたいへん精密に仕上げられており、「福田生」の署名が見える(図12)。又は白紙に鉛筆で描いたものも見られる(図13)。画家であるためには、ある程度、科学の知識が必要と思われる。福田豊四郎は鳥(図14)、動物(図16, 15)あるいは花(図17)の形態をよく研究している。描写の方法は殆んど抽象画と言えるものから細密画まで広範囲にわたっている(図18~21)。図22は互いに無関係な二つの対象物が同時に描かれている例である。何枚かのスケッチはレオナルド・ダ・ヴィンチのコピーである。福田はダ・ヴィンチの描いた樹木に興味を引かれたらしい。他の画家の作品に対するコピーは全く見られない(図23~30)。

福田文氏によると、図31-33は信州(長野県)における知人宅でのたき火を描いたもの、図34, 35の抽象画はおそらく後の作品「海女」(図35A)の習作である。図36の風景は新潟県での作品、花及び果実のスケッチの多くは長期にわたった入院中に描いたもの(1965年3月29日から8月6日までの間、1966年2月28日より10月20日までの間、及び1969年10月22日より1970年6月22日までの間)(図37)。

福田豊四郎画伯のスケッチの対象は多岐にわたっている。風景(図38)、民芸(図39-40)、人物(図41)、植物、鳥、動物(図42, 42A)、昆虫(図43)、魚(図44)、鉱石(図45)など、本目録で扱った796枚のスケッチの対象別分類は次の通り: 魚, 9%, 動物10%, 樹木9%, 民芸品5%, 後の作品の下絵と思われるもの2%, 昆虫4%, 鳥7%, 植物28%, 果実13%, 風景12%, その他1%, 植物, 果実, 風景が全体の50%以上を占めており、福田豊四郎の自然への興味が明らかである。

謝 辞

本稿を執筆するにあたって次の方々に厚く謝意を表します。

福田豊四郎画伯夫人、福田文氏にはたいへん貴重な御教示を沢山いただきました。秋田県立博物館の高橋祥祐氏、幸丸政人氏、嶋田忠一氏には描かれた対象の同定を助けていただきました。同じく秋田県立博物館の小笠原光氏(現秋田県庁)、森田直衛氏、太田和夫氏(現アトリオン)、湯沢聡氏、渡部紘一氏には有益な助言をいただきました。佐野浩氏には助言と日本語訳をお願いしました。

参考文献

- 福田文編・福田豊四郎画集・1976・現代創美社(東京)。
福田文・武埜林太郎編・福田豊四郎素描集・1982・秋田魁新報社(秋田)。
福田豊四郎・わがうたはふるさとのうた・1972・南天子画廊(東京)。
鷲尾三郎・戦後秋田を興した25人—福田豊四郎・1989・秋田文化出版(秋田)。
Rudel, J. Technique du Dessin・1979・Presses Universitaires de France (Paris)。
Huisman, D. L'Esthétique・1954・Presses Universitaires de France (Paris)。

スケッチ III

No.	画題	寸法	形質	備考	No.	画題	寸法	形質	備考
1	船がある風景	22.1×30.6	紙鉛筆 M		27	馬車	16.7×24.3	紙鉛筆 M	
2	風景	22.1×30.6	〃		28	鉄線花	29.0×20.6	〃	
3	〃	22.1×30.6	〃		29	ランプ	29.1×20.9	〃	
4	〃	22.1×30.6	〃		30	天使	20.8×29.1	〃	S
5	〃	22.1×30.6	〃	II.1	31	紀貫之	29.3×20.6	〃	三十六歌仙
6	筏流し	22.1×30.6	〃		32	船	29.2×18.8	〃	M 宮古ニテ
7	紅葉している山	30.5×22.1	〃		33A	〃	18.8×29.2	〃	M
8A	〃	30.5×22.2	〃		33B	魚の箱	29.2×18.8	〃	M
8B	風景	30.5×22.2	〃		34A	船	18.7×29.1	〃	M 宮古ニテ
9A	家がある山の風景	22.2×30.5	〃		34B	〃	29.1×18.7	〃	M
9B	山の風景	30.5×22.2	〃 色鉛筆 M		35	〃	18.8×36.2	〃	P 鮫ニテ 10月15日
10	木のある風景	29.1×20.9	鉛筆 M	デビソチのキリストの洗礼の部分	36	サギと池	20.8×29.1	〃 色鉛筆 M	
11	木	29.1×20.8	〃 すみ M	デビソチの三博士の礼拝の部分	37	善光寺温泉	18.9×28.8	〃 コンテ M	6月3日
12A	〃	20.8×29.1	〃 鉛筆 M		38	山の川	28.8×19.1	〃	P
12B	〃	20.8×29.1	〃		39	海の風景	20.8×29.5	〃 鉛筆 P	6時5分
13	家並み	20.5×29.2	〃		40	風景	18.4×28.9	〃	P 11月21日
14	新井宿の家	20.5×29.2	〃		41	林	21.6×30.8	〃	P
15	山の風景	20.8×29.1	〃		42A	海辺旅館	24.0×28.3	〃	P 仁賀保方面
16	〃	20.8×29.3	〃		42B	烏海山	24.0×28.3	〃	P 浜館より
17	北隠の風景	19.2×29.3	〃		43A	風俗写生(人物、牛)	18.6×28.7	〃	P
18	暈	21.7×30.8	〃		43B	〃	18.6×28.7	〃	P
19A	船のある風景	19.3×29.4	〃		44	かご	18.7×29.1	〃	P
19B	船と人物	19.3×29.4	〃		45	たもあみ	29.1×18.7	〃	P
20A	風景	19.3×29.4	〃		46	松	29.3×20.6	〃	P
20B	橋	19.3×29.4	〃		47A	襪	30.9×21.6	〃	M
21A	船と人物	18.4×24.4	〃		47B	木	30.9×21.6	〃	M
21B	セソダン	24.4×18.4	〃		48	木のある風景	30.5×21.0	〃	P
22A	船のある風景	22.9×28.2.0	〃		49	鳥と湖風景	24.8×35.6	〃	M
22B	田園風景	22.9×28.2	〃		50	〃	24.8×35.6	〃	M
23	新町の街道風景	19.9×27.6	〃	M 12月25日	51	木	25.4×35.9	〃	M
24A	桂草の床	28.8×18.9	〃	M 橋の木片をつむ	52	松	35.7×25.1	〃	P
24B	人物	28.8×18.9	〃	M 五月のいでゆ	53	林	35.7×24.9	色紙	P
25	舊にひそむ家	24.9×28.9	〃		54	〃	25.7×35.8	紙	P
26	家並み	27.4×27.2	〃		55	木	32.6×23.8	〃 インキ	P

スケッチ III

No.	画題	寸法	形質	備考	No.	画面	題	寸法	形質	備考
56	風俗写生(イキをわわす)	35.7×26.0	紙鉛筆	P	88	松並木		28.8×37.8	紙鉛筆 色鉛筆 M	
57	海の風景	25.7×35.8	〃	P	89	林		37.2×29.2	〃	M
58	国見の風景	25.9×36.2	〃	P	90	〃		38.0×27.5	〃	M
59	山と湖の風景	25.4×36.1	〃 パステル	P	91	木		30.6×36.4	〃	P 1966 1/19
60	石	25.2×35.7	〃 鉛筆	P	92A	〃		29.9×42.1	〃	M
61	〃	25.2×35.7	〃	P	92B	木の枝		29.9×42.1	〃	M
62	石と笹	25.2×35.7	〃	P	93	林檎畑		29.1×37.2	〃	M
63	庭の風景	25.6×35.8	〃	P	94	木		39.5×27.4	色紙 〃 イソキ	P
64	秋田旅宿の木	25.4×35.8	〃	P	95	〃		39.5×27.1	紙 〃	M
65	おたるへ(街頭風景)	27.6×39.8	〃	M	96A	果樹		29.2×37.2	〃 鉛筆	M
66	おおゆ(〃)	27.3×39.9	〃	M	96B	年賀状		29.2×37.2	〃 すみ	M
67	毛馬内(〃)	27.3×39.9	〃	M	97	木(葉なし)		25.4×36.1	〃 木炭	M
68	街頭風景	27.4×39.8	〃	M	98	氷柱(つらら)		38.7×27.1	〃 鉛筆	P
69	苦竹風景	27.4×39.6	〃	M	99	ススキ		37.8×26.9	〃	M
70	毛馬内(街頭風景)	27.0×34.9	〃	P	100	ボケ		27.3×39.4	和紙 〃	P
71	越中城端街頭風景	29.3×38.2	〃	P	101	ヤマブキ		27.3×39.4	〃	P
72	城ヶ島	27.5×39.7	〃	P	102	豆の花		39.7×27.9	〃 すみ	P 13日
73	象潟の風景	27.2×36.4	〃	M	103	ツユ草		28.0×39.7	〃	P 6月11日
74	木を切る男	27.1×36.2	〃	M	104A	アオイ、麦		39.8×28.0	〃	P
75	伊豆山	26.9×38.2	〃	P	104B	トンボ		39.8×28.0	〃	M
76	鳥海山	28.0×37.2	〃	P	105	梅の実		19.8×27.5	〃	P 大正9年(1920)5月11日
77	木のある風景	29.9×41.6	〃	P	106	水鏡(風景)		27.7×40.2	色紙 パステル	P
78	木のある風景	29.2×37.2	〃	P	107	〃		27.7×40.1	〃	P
79	海辺の風景	29.2×37.2	〃	P	108A	山の風景		27.0×37.8	紙鉛筆	M
80	草花	29.2×37.2	〃	M	108B	稜線		27.0×37.8	〃	M
81	海辺の風景	29.2×37.2	〃	P	109	山の風景(富士)		27.7×39.7	〃	P
82A	山と湖風景	29.2×37.2	〃	P	110	油壺風景		27.6×39.9	〃	P 1965 1月1日
82B	抽象模様(波)	29.2×37.2	〃	M	111	宇博部近處の風景		29.0×38.1	〃 コンテ	M
83A	〃	27.1×39.5	〃 コンテ	M	112	松		39.8×27.5	色紙 鉛筆	P
83B	〃	27.1×39.5	〃	M	113	木の枝		39.8×27.4	〃 色鉛筆	M
84	〃	27.1×39.5	〃 鉛筆	M	114	山の風景		27.5×39.9	〃 すみ	M
85	花岡鉱山	35.8×51.1	〃	P	115A	水鳥がある風景		27.5×39.9	〃	M
86	鉱山	26.9×37.9	〃	P	115B	人物		27.5×39.9	〃	M
87	〃	26.9×37.9	〃 コンテ	M						

スケッチ III

No	画題	寸法	形	質	備考	No	画題	寸法	形	質	備考
116A	電線にとまるツバメ	27.4×39.8	色紙 すみ サインペン	M							
116B	鳥	27.4×39.8	色紙 すみ	M							
117	バス、自転車にのっている人物	27.4×39.8	〃 〃	M							
118	大江橋	28.7×60.1	紙 鉛筆	P	10月5日 S						
119A	果実	31.3×47.5	〃 すみ	M							
119B	〃	23.8×31.3	〃 鉛筆	M							
119C	〃	23.7×31.3	〃 〃	M							
120	岩がある風景	23.9×30.5	和紙 すみ	M							
121	浄土ヶ浜	23.7×30.7	〃 〃	M							
122	海辺	23.8×49.0	〃 〃	M							
123	アヤマ	54.6×19.7	〃 〃	P	大正9年(1920)5月14日 S						

スケッチ IV

No	画題	寸法	形質	備考	No	画題	寸法	形質	備考
1A	バラ(白)	45.5×30.4	和紙鉛筆	P	31A	ラン	36.2×27.5	紙鉛筆	M
1B	〃	45.5×30.4	〃	M	31B	〃	36.2×27.5	〃	M
2	ブンガバル	30.0×41.8	紙	P	32	青柿	38.0×26.7	〃	P
3	西洋ラン	41.8×30.0	〃	P	33	コバイケイ草	36.2×25.9	〃	P
4	キビ	37.3×28.9	〃	M	34	山アジサイ	36.2×25.9	〃	P
5	アオイ	36.5×27.0	〃	P	35	山ブドウ(葉)	35.8×25.1	〃	P
6	〃	36.5×27.0	〃	P	36A	〃	35.7×26.0	〃	P
7	竹	37.2×26.5	〃	P	36B	〃	35.7×26.0	〃	M
8	フクシヤ	40.9×30.4	〃	P	37	〃	35.7×26.0	〃	P
9	〃	40.9×30.2	〃	P	38A	〃	26.0×35.7	〃	P
10	バラ	39.4×27.3	和紙	P	38B	〃	35.7×26.0	〃	M
11A	アオイ	38.3×29.2	紙	P	39	〃	35.9×25.1	〃	P
11B	〃	38.3×29.2	〃	P	40	水仙	37.7×28.3	〃	P
12	菊	32.1×38.0	〃	M	41	ナツミカン	25.2×35.8	〃	P
13	鉄線	38.3×27.1	〃	P	42	花菖蒲	27.2×38.2	〃	P
14	花菖蒲	39.4×27.3	和紙	P	43	アネモネ	29.1×37.4	〃	P
15	ミツガシワ	35.9×25.1	紙	P	44	バラ	39.2×27.4	和紙	P
16	花菖蒲	37.1×28.8	〃	P	45	アカナ科の花	38.3×23.8	紙	P
17	オキナ草	36.2×27.3	〃	P	46	ゼンマイ	25.6×29.2	サインペン	P
18	オクラ	37.2×38.9	〃	P	47	花菖蒲	27.2×24.4	バステル	P
19	チューリップ	39.8×27.4	〃	P	48	モヤシ	25.1×28.7	鉛筆	P
20	ベゴニア	36.9×26.7	〃	P	49	豆モヤシ	25.1×28.8	〃	P
21	バラ	38.4×27.4	〃	P	50	カタクリの花	31.9×23.1	〃	P
22	花菖蒲	38.1×27.2	〃	P	51	〃	31.9×23.1	〃	P
23	パンジー	25.6×35.8	〃	P	52	ブドウの葉	30.5×22.2	〃	P
24	ミズバショウ	36.2×25.9	〃	P	53	パンジー	22.2×30.4	〃	P
25	アオイ	36.5×27.0	〃	P	54	〃	20.9×30.4	イソキ	P
26A	ラン	36.1×27.5	〃	M	55	〃	30.5×22.2	鉛筆	P
26B	〃	36.1×27.5	〃	M	56	ブドウの葉	30.5×22.1	〃	P
27A	オトコエシ	36.5×26.9	〃	M	57	ススキ	30.5×22.1	〃	M
27B	鶺鴒	26.9×36.5	〃	M	58	シダ	30.5×20.9	〃	P
28	花菖蒲	38.0×27.2	バステル	P	59	アフリカミスミレ	29.1×20.5	〃	P
29	桃	38.4×27.2	鉛筆	P	60	水仙	29.1×20.7	〃	M
30	ツツジ	25.4×35.7	〃	P	61	ネギ	29.0×18.8	〃	P

スケッチ IV

No.	画題	寸法	形	質	備考	No.	画題	寸法	形	質	備考
62A	カタクリの花	23.2×28.0	紙 鉛筆	P	角箱	92A	笹	36.5×27.0	紙 鉛筆	P	伊豆 熱川にて2月17日
62B	風俗学生(馬と人物)	23.2×28.0	〃 〃	P		92B	〃	36.5×27.0	〃 〃	P	
63A	里芋	27.2×24.1	〃 コンテ	M		93	花わ	42.9×30.3	和紙 〃	P	
63B	〃	27.2×24.1	〃 鉛筆	P		94	アマーユウ(植物)	50.8×35.6	紙 〃	P	1952.8.13十和田滝の沢
64	水仙	29.2×20.6	〃 〃	P		95	ハラ	41.5×61.2	和紙 〃	P	
65	カンキツ類	35.8×23.8	〃 〃	P		96A	アオイ	68.5×29.1	紙 〃	P	
66	植物の葉	29.3×20.5	〃 〃	M		96B	〃	68.5×29.1	〃 〃	P	
67	ブドウの葉	35.7×26.0	〃 〃	P		97	バシヨウの葉	26.5×37.2	〃 〃	M	
68	ウメの花	25.4×35.9	〃 〃	M							
69	コシアブラ(木)(紙2枚)	$\frac{11.2 \times 14.8}{11.2 \times 16.9}$	〃 〃	M							
70	豆の花	29.2×20.5	〃 〃	P							
71	イタドリ	26.6×18.4	〃 〃	P							
72A	栂の葉	19.0×28.8	〃 〃	P							
72B	イタドリ	28.8×19.0	〃 〃	P							
73A	バシヨウの葉	18.7×24.4	〃 〃	P							
73B	〃	18.7×24.4	〃 〃	P							
74	蟬の羽化	21.6×18.1	〃 〃	P							
75	ツユ草	25.7×17.5	〃 〃	P	tradiscantia 9.4						
76	〃	25.7×17.6	〃 〃	P							
77	トウガラシのたば、判子	14.3×20.4	〃 すみ	M H							
78	シクラメン	35.7×25.0	〃 鉛筆	P							
79	コバイケイ草	35.7×25.2	〃 〃	P	ユリ科						
80	ラン	36.2×23.5	〃 〃	P	1965-4・19						
81	コゴミ	35.9×25.3	〃 〃	P							
82	タケシマラン	25.9×36.2	〃 〃	P	ユリ科						
83	花菖蒲	36.0×25.4	〃 〃	M							
84	朝顔	35.7×25.1	〃 〃	P							
85	パンジー ハラ	25.0×35.7	〃 〃	P							
86	アオイ	28.2×29.2	〃 〃	P							
87	木の枝	29.1×29.1	〃 〃	M							
88	バシヨウの葉	36.5×26.9	〃 〃	M							
89	〃	36.5×26.9	〃 〃	M							
90	〃	36.5×26.9	〃 〃	M							
91	〃	26.5×37.2	〃 〃	M							

スケッチ V

No.	画題	寸法	形質	備考	No.	画題	寸法	形質	備考
1	ナツミカン	21.8×31.1	紙鉛筆	P	35	栗	28.9×37.3	紙鉛筆	P
2	"	22.1×30.5	"	P	36	イチゴ	29.9×42.3	"	P 6月2日
3	"	22.1×30.5	"	P	37	柿	38.4×19.9	"	P
4	栗	24.2×32.3	"	P	38	ブドウ	24.0×32.3	"	P
5	ミカン	35.8×25.2	"	P	39	ミカン	20.4×28.9	"	P
6	"	25.3×35.8	"	P	40	土筆	20.6×29.2	"	P
7	剥きかけのナン	25.0×35.7	"	P	41	桜んぼ	20.4×28.9	"	P
8	ザボン	35.9×25.4	"	P	42	"	20.8×28.9	"	P
9	"	35.9×25.4	"	P	43	ピエマンミウガササゲ	19.5×29.4	"	P
10	"	25.4×35.9	"	P	44	ブドウ	15.5×21.7	"	P
11	"	35.9×25.4	"	P	45	クワイ	20.8×14.7	"	P
12	山形の干し柿	25.4×36.0	"	P					
13	剥きかけのナン	25.0×35.7	"	P					
14	ホウズキ	25.5×35.8	"	P					
15	ホウズキ イチジク	25.4×35.8	"	P					
16	ブドウの葉	35.7×25.2	"	P					
17	干し柿	27.7×34.1	"	P					
18	ミカン	25.1×34.4	"	P					
19	クワイ	27.5×34.6	"	P					
20	松ボックリ	36.5×26.9	"	P					
21	ブドウ	37.7×26.9	"	P					
22	"	27.6×39.5	"	P					
23	柿とミカン	27.7×35.2	"	P					
24	ブドウ	37.7×26.9	"	P					
25	マツタケ	27.1×37.0	"	P					
26	フキノトウ	28.7×37.2	"	P					
27	キンカン	28.7×37.2	"	P					
28	柿	27.0×37.7	"	M					
29	ブドウ	27.5×39.6	"	P					
30	イチゴ	27.5×39.9	"	P					
31	胡瓜	39.3×27.4	和紙	P					
32	レモン	38.2×27.3	紙	P					
33	メロン	27.1×38.4	"	P					
34	ナツミカン	27.3×39.3	和紙	P					

スケッチ VII

No.	画題	寸法	形	質	備考	No.	画題	寸法	形	質	備考
1	イカエビ	18.0×25.4	紙鉛筆	M		31	鯉	29.9×36.1	紙鉛筆	P	
2A	アユ	18.7×28.5	〃	P	昭和11(1936)7月5日 山梨県 桂川	32	ハゼ エビ	37.0×27.2	〃	P	
2B	神前	28.5×18.7	〃	M		33	ナマズ	30.0×36.0	〃	P	
3	ハタハタ	24.1×28.2	〃 すみ	M		34	フナ	29.1×37.2	〃	P	
4	カサゴ(魚)	20.5×29.4	〃 鉛筆	M		35	鯉	30.0×36.0	〃	P	
5	鯉	24.0×28.6	〃	M		36A	〃	29.5×38.3	〃	P	
6	オイカワ魚	30.9×21.9	〃	M	全日	36B	アユ 牡丹の若葉	29.5×38.3	〃	P	
7	ギンブナ	20.5×27.0	〃	M		37	フナ	53.4×46.3	和紙	P	2月17日 H
8	ヤマメ	20.4×28.7	〃	P	3月6日	38	アマダイ魚	29.0×38.1	紙	P	昭和10年9月28日(1935) 新藤町三浦氏宅にて
9	ハゼ	20.7×28.9	〃	P		39	金目鯛	27.2×36.3	〃	P	マカギ鯛
10A	魚ネコヤナギ	19.4×27.4	〃	M		40	貝	39.5×27.3	〃	P	
10B	家	27.4×19.4	〃	M		41	ハマグリ貝	39.5×27.4	〃	P	
11	ハタハタ	24.1×28.2	〃 すみ	P		42	アカテガニ	23.9×31.5	〃	P	11年7月 川崎町
12A	アユ、オイカワのおす	39.1×27.2	〃 鉛筆	P		43A	澤ガニ	19.0×28.8	〃	P	6月4日 上林地蔵谷にて
12B	アユ	39.1×27.2	〃	P	信濃川 9月11日	43B	フキの葉とカニ	19.0×28.8	〃 すみ	M	
13	イセエビ	28.9×37.2	〃	P		44	イソガニ	18.7×28.1	〃 鉛筆	M	
14	アユ	35.8×25.4	〃	P		45	モクズガニ	24.4×29.4	〃	P	
15	ギンゴブナ	27.0×37.8	〃	M		46	トノサマ蛙	25.6×29.3	〃	P	
16	鯉	28.0×39.8	〃	P		47	〃	25.4×29.1	〃	P	
17	ヤマメ、フキ	25.4×35.8	〃	P	6月23日朝	48	トノサマ蛙、ミズカマキリ	19.2×29.3	〃	M	
18	ウグイ魚	25.4×35.9	〃	P	3月12日(墨土釣る)	49A	ガマ蛙	19.0×29.1	〃	P	7月23日
19	ギンゴブナ	22.5×39.8	〃	P		49B	〃	19.0×29.1	〃	P	
20	鯉	28.8×36.5	〃	P		50	トノサマ蛙	28.9×22.0	〃	M	
21	カニ	20.8×29.1	〃	M		51A	〃	20.8×20.3	〃	M	
22	ドジョウ	25.2×36.1	〃	P		51B	〃	20.8×20.3	〃	M	
23	イセエビ	28.2×37.5	〃	P	12月14日	52	〃	20.8×29.2	〃	M	
24	イセエビ(部分)	28.9×37.3	〃	P		53	アマガ蛙(葉の上)	18.9×21.9	〃	M	
25	ウグイ魚	36.4×30.0	〃	P		54	アマガ蛙 トノサマ蛙	27.2×39.2	和紙	P	昭和13年(1938)7月19日
26	イセエビ	27.9×38.0	〃	P	12月14日	55	コウモリ	16.7×25.1	紙	M	
27	ヒレジアコ貝	25.3×35.9	〃	P		56	〃	16.7×25.1	〃	M	
28	〃	25.4×35.8	〃	P		57	アブラゼミ	28.9×20.5	〃	M	
29	アユ、笹、モミジの葉	27.2×38.3	〃	P		58	〃	28.9×20.4	〃	M	
30A	アユ、ニゴイ魚	39.3×27.2	〃	P		59	アブラゼミ ミンミンゼミ	20.8×29.0	〃	M	
30B	ニゴイ魚	39.3×27.2	〃	M		60	エノゼミ	28.9×20.4	〃	M	

スケッチ VII

No.	画題	寸法	形質	備考	No.	画題	寸法	形質	備考
61	エゾゼミ	28.8×20.5	紙鉛筆	M	94	オンドリ	29.9×42.2	紙鉛筆	M
62	クマゼミ	28.9×20.5	〃	M	95	〃	45.7×47.7	〃	M
63	ヒグラシ	29.2×20.5	〃	P	96A	メンドリ	28.7×37.9	〃	M
64A	エゾゼミ、スジグロシロ蝶	20.8×29.0	〃	M	96B	〃	28.7×37.9	〃	M
64B	蝶	20.8×29.0	〃	M	97A	〃	28.8×38.0	〃	M
65	セミ、イナゴ、ハナバチ	20.8×29.1	〃	P	97B	メンドリ(部分)	28.8×38.0	〃	M
66	ツクムシ、カマキリ、キリギリス、セミ	29.0×20.8	〃	P	98A	フクロウ	37.3×29.2	〃	M
67	ツクムシ	15.7×17.5	和紙	M	98B	林檎の枝	37.3×29.2	〃	M
68	エンマコオロギ	20.8×29.0	紙	P	99	ヒバリのひな	25.2×29.3	〃	M
69	エンマコオロギ、キリギリス	29.1×20.8	〃	P	100	〃	11.4×10.8	〃	M
70	イナゴ、オゾアバタ、カマキリ	20.8×29.1	〃	M	101	ウグイス	18.7×28.8	〃	P
71	イナゴ、コオロギ、蝶、仏像	20.8×29.1	〃	M	102	〃	18.7×28.8	〃	P
72	アゲハ蝶、アジナガバチ	29.1×20.8	〃	M	103	〃	28.8×18.7	〃	P
73	蝶(アゲハetc...)	20.8×29.1	〃	M	104	鳥	28.0×19.5	和紙 すみ	P
74	アゲハ蝶	29.1×20.8	〃	M	105	ブンチョウ	23.3×28.3	紙鉛筆	P
75	スジグロシロ蝶、アカトンボ	25.4×35.9	〃	P	106	〃	28.7×18.5	〃	P
76	アゲハ蝶	20.6×29.2	〃	P	107	雀のひな	18.7×28.5	〃	P
77	〃、スズメ蝶	20.8×29.0	〃	P	108	〃	18.6×28.5	〃	P
78	スズメ蝶	20.6×29.2	〃	P	109	雀、四十雀	20.8×29.1	〃	M
79	シオカラトンボ(オス・メス)	29.0×20.8	〃	P	110	雀	20.8×29.1	〃	M
80	アキアカネ	14.4×37.4	〃	P	111	〃	14.2×24.6	和紙 すみ	P
81	ショウリヨウバタ	28.9×37.4	〃	P	112	〃	21.9×27.4	紙鉛筆 ボールペン	M
82	カマキリ	27.4×39.5	〃	P	113	ツバメのひな	26.1×37.6	〃	P
83	スイッチョ虫、クツワ虫	44.2×40.8	〃	P	114	鳥のひな	33.3×33.8	和紙 すみ	M
84	カタツムリ	28.9×37.4	〃	P	115	鳥	28.9×38.1	紙鉛筆	M
85	ヒメヤマコエ	28.0×39.8	〃	P	116A	マナヅル	29.7×21.3	〃	M
86	鴨	20.8×29.1	〃	M	116B	〃	29.7×21.3	〃	M
87	オジドリ	28.8×37.2	〃	P	117A	〃	29.8×21.3	〃	M
88	〃	28.8×37.2	〃	P	117B	〃	29.8×21.3	〃	M
89	〃	37.2×28.8	〃	P	118	土橋のはね	29.2×20.8	〃	M
90	コガモ	37.1×28.8	〃	P	119	ダイサギ	20.8×29.0	〃	M
91	オジドリ	34.2×38.7	〃	P	120	オオハクチョウ(頭)	29.2×20.8	〃	P
92	鴨	17.5×12.6	〃	M	121	白鳥と鴨	27.5×33.0	色紙	P
93	ホロホロ鳥	28.2×39.6	和紙 すみ	M	122	〃	25.0×35.7	紙 コンテ すみ	M

スケッチ VII

No	画題	寸法	形質	備考	No	画題	寸法	形質	備考
123	ワシタカ科の鳥	18.1×24.2	紙鉛筆 M		151B	ツバメの巣	35.2×25.1	紙鉛筆 M	
124	クマタカ(頭)	8.8×9.9	コンテ すみ M		152	ドンダリ	26.9×37.8	〃	M
125A	クマタカ	30.9×21.8	鉛筆 M		153	ひとぎもち人形	25.6×36.1	〃	P
125B	ワシ(頭)	30.9×21.8	〃 M		154	ラクダ(頭)	20.7×29.2	〃	M
126A	ワシ	21.8×30.9	〃 M		155	大まるの動物園のリス	28.2×20.7	〃	M 大正13年(1924)正月11日
126B	クマタカ	21.8×30.9	〃 M		156	並み木	20.8×29.1	〃	M 大正13年の受験告知の部分
127	〃	36.0×27.5	〃 M		157	かい、兎の骨格	20.8×29.2	〃 サインペン	M
128	〃	25.4×35.9	〃 サインペン M		158	ポニーの骨格(部分)	20.8×29.2	紙色鉛筆 サインペン	M
129	猫	21.9×30.9	鉛筆 P	大正13年(1924)7月21日	159	〃	20.8×29.2	紙 サインペン	M
130	〃	27.2×37.1	〃 M		160	日本鹿の骨格	20.8×29.2	〃	M
131	〃	37.2×27.2	〃 P		161	鹿の後足の骨	29.2×20.8	〃	M
132A	馬(頭)	28.0×22.5	和紙 コンテ		162	〃 前足の骨	29.2×20.8	〃	P
132B	〃	28.0×22.5	〃 M		163	鹿の骨	20.8×29.2	〃	M
133	馬	29.1×20.9	紙鉛筆 M		164	〃	20.8×29.2	〃	M
134	馬(頭)	30.9×23.1	〃 M		165	動物足の骨	29.2×20.8	赤色鉛筆 サインペン	M
135	〃	30.9×23.1	〃 M		166	後足の骨	29.2×20.8	〃 サインペン	M
136	〃	30.9×23.2	〃 M		167	動物の骨	20.8×29.2	〃	P
137	〃	31.0×23.2	〃 M		168	〃	20.8×29.2	〃	M
138	〃	30.9×23.1	〃 M		169	鹿の体	8.8×12.5	〃	M
139	〃	30.9×23.1	〃 P		170	シンの骨格	20.8×29.2	〃	M
140	風俗学生(馬、人物)	27.2×36.2	〃 P	西目 5月6日	171	鳥の骨格	20.8×29.2	〃 鉛筆 サインペン	M
141	〃(牛、人物)	20.6×29.3	〃 M		172	動物の骨格	27.5×39.8	色紙 サインペン	M
142A	〃	18.6×28.6	〃 P		173	鹿の骨(頭と角)	20.8×29.2	紙	M
142B	〃	18.6×28.6	〃 P		174	ブテラノドン(鳥)	20.8×29.2	〃	M
143	牛	23.0×30.2	〃 M		175	鹿と兎	29.2×20.8	〃	M
144	〃	23.0×30.2	〃 M		176	鹿	20.8×29.3	〃 鉛筆	M
145A	牛(頭)	23.0×30.2	〃 M		177	〃(頭)	20.8×29.4	〃	M
145B	牛(部分)	23.0×30.2	〃 M		178A	鹿の頭	20.8×29.4	〃 コンテ	M
146	牛	25.7×36.4	〃 M		178B	〃	20.8×29.4	〃 鉛筆	M
147	〃	15.0×21.8	和紙 すみ M		179	鹿(部分)	20.8×29.4	〃	M
148	コブ牛	27.5×38.1	紙鉛筆 P	(1942)	180	〃	20.8×29.4	〃	M
149	日本ザル	37.2×28.8	〃 M	(1923)	181	〃	20.4×28.8	〃	M
150	ヤギ子ヤギ	27.9×38.2	和紙 すみ M		182	〃	19.2×29.3	〃	M
151A	かい、兎	25.1×35.2	紙鉛筆 M		183	〃(部分)	19.1×29.3	〃	M

スケッチ XII

No	画題	寸法	形質	備考	No	画題	寸法	形質	備考
1	カマス魚	32.4×48.1	紙鉛筆	P	33	ウメ(白)	40.4×55.7	紙鉛筆	P 2月17日熱川
2	アジ	32.3×48.0	〃	P	34	〃	41.7×55.8	〃	P
3	ノコギリガザミ(カニ)	31.9×47.1	〃	P	35	〃(ピンク)	55.5×40.4	〃	P 2月20日熱川
4	マダイ	34.1×46.3	〃	P	36	婦人	55.3×39.7	〃コンテ	M
5	エビ、魚	48.5×33.6	〃	P	37	船	49.1×23.5	和紙、すみ	P
6	イセエビ	58.4×43.2	〃	P	38	風俗写生(女性の後姿)	23.9×49.0	〃鉛筆	P
7	メロン、レモン、リンゴ	39.8×55.3	〃	P 1958 13.7					
8	リンゴ、ザクロ	31.9×47.2	〃	P H					
9	鳩	37.1×51.3	〃	P					
10	アヤマ	32.5×44.8	〃	P					
11	〃	48.4×33.5	〃	P					
12	グラジオラス	54.0×37.9	〃	P	1	農婦	37.1×28.1	紙鉛筆	P (秋田県由利風俗)
13	ハリブキ (ウコギ科)	35.7×50.3	〃	P 1952 8.11 八幡平	2	小坂の農婦	55.1×39.6	〃	P 1952.8.7
14	バショウ	25.1×43.3	〃鉛筆色鉛筆	M	3	外国婦人	50.0×39.7	〃	P
15	リンゴ(半分)	29.9×42.2	〃鉛筆	M	4	馬来婦人正装	53.9×36.0	〃	P 7月23日(1942)
16	リンゴ	29.9×42.2	〃	P	5	外国婦人	48.3×40.5	〃	P
17	竹、カラスウリ	73.3×48.1	和紙	P	6	プロポドール	39.8×50.0	〃	P 29日ジャワ(1942)
18	木	74.1×50.2	紙木炭岩絵の具	M 1938 12.28山/川邸にて	7	〃	40.4×55.6	〃	P 5月29日ジャワ(1942)
19	レンゴン	41.1×56.1	〃鉛筆	P 3月18日					
20	〃	38.3×56.8	〃	P 11月11日					
21	山の風景	48.0×32.3	〃コンテ	M					
22	クチンの風景	38.0×56.1	〃鉛筆	P ボルネオ7月4日(1942)					
23	林	37.3×52.5	〃	P					
24	果樹	33.6×48.6	〃	P					
25	抽象模様(火)	38.3×54.3	〃	M しんしゅう					
26A	〃	59.3×38.3	〃	M					
26B	〃	59.3×38.3	〃	M					
27	抽象模様	39.8×54.8	〃コンテ	M					
28	スイセン	55.7×39.0	〃鉛筆	M					
29A	植物の葉	40.4×55.6	〃	M					
29B	〃	40.4×55.6	〃	M					
30	リンゴの枝(花)	90.2×33.1	和紙	P					
31	ボケの花	39.3×27.3	〃	P					
32	ウメの花(ピンク)	38.9×41.9	〃	P					

スケッチ XI

スケッチ XIII

No.	画題	寸法	形質	備考	No.	画題	寸法	形質	備考
1	バラ(黄色)	37.8×26.9	紙鉛筆	P 4/27	35	ブッシュカノンとかんきつ類	37.8×27.0	紙鉛筆	P
2	〃(赤)	38.3×27.1	〃	P 65-5月10日(病院)	36	ブッシュカノン	38.0×26.9	〃サインペン	P 12月20日
3	〃	26.9×38.3	〃	P 65-5月11日	37	〃	24.7×39.6	〃鉛筆	P
4	バラ(黄色)	37.8×26.9	〃	P 4月27日	38	ピーマン	27.0×37.8	〃	P
5	野アザミ	27.0×37.8	〃	P	39	ナスの花	27.0×37.8	〃	P
6	ツツジ	26.9×37.7	〃	P 4月28日	40	スマイレとゼンマイ	38.3×26.9	〃	P 65-5月10日(病院) 町田の養蜂集
7	バラ(赤)	26.9×37.8	〃	P	41	イネ	27.0×37.8	〃	P
8	コクリウ	27.0×37.8	〃	P 5月2日	42	ツバキ	37.7×26.9	〃	P 3月20日
9	バラ(赤)	27.0×37.8	〃	P	43	梅の実	27.4×39.5	〃	P 6月14日
10	ブドウ	38.3×27.2	〃	P 8月21日	44	ジャコウタケ	37.8×26.9	〃	P
11	山ユリ	38.0×26.8	〃	P	45	ショカツサイ	38.3×27.2	〃	P
12	ツユ草	38.5×27.3	〃	M	46	ツバキの葉	37.9×27.1	〃	M
13	ショカツサイ	26.9×37.8	〃	M	47	アケビ	27.4×39.6	〃	P
14	ナスの花	37.8×26.9	〃	P 7月11日	48	ブッシュカノン	25.9×39.5	〃	P 12月16日
15	赤いバラ	25.4×35.9	〃	P 3月29日	49	リンゴ	25.2×39.6	〃	P
16	〃	35.9×25.4	〃	P 3月29日	50	ツツジ	27.4×39.5	〃	P
17	花菖蒲	37.7×26.1	〃	P	51	蕪子	39.6×27.5	〃	P 7月20日
18	ボタン	26.9×37.8	〃	P	52	カワラ蕪子	27.3×39.6	〃	P 7月26日
19	花菖蒲	37.7×26.1	〃	P	53	水仙	39.7×27.5	〃	P
20	赤いバラ	27.0×37.7	〃	P	54	〃	39.7×27.5	〃	P
21	鉄線花	26.9×38.1	〃	P 65-5月27日(病院)	55	ハッサク	27.5×39.5	〃	P
22	〃	26.8×38.0	〃	P	56	花菖蒲	39.4×27.3	〃	P
23	かんきつ類	27.4×38.3	〃	P 4月28日	57	ブドウ	39.5×27.4	〃	P
24	シクラメン	37.7×26.9	〃	P 12月一日	58	桜んぼ	27.3×39.6	〃	P 65-7月4日(病院)
25	ラッパ水仙	38.0×26.8	〃	P	59	赤ピーマント	39.4×27.2	〃	P 10月11日
26	柿	26.8×38.0	〃	P 11月21日	60	アフリカアザミ	39.7×27.5	〃	P
27	ジャコウタケ	37.8×26.9	〃	P	61	アカネ科の花	38.3×30.5	〃	P ジャスマミンの匂い
28	〃	37.7×26.9	〃	P	62	桜んぼ	27.1×39.7	〃	P
29	ツバキ	26.9×38.1	〃	P	63	アジサイ	29.2×39.5	〃	P
30	剥きかけの柿	37.7×26.9	〃	P	64	ブッシュカノン	28.9×39.5	〃	P 12月17日
31	皿とブドウ	26.8×38.0	〃	P	65	ザクロ	27.3×39.0	色紙	P 12月7日
32	ナツミカシ	38.3×27.4	〃	P	66	花菖蒲	39.5×27.3	紙	P
33	かびんとバラ(赤)	37.8×27.0	〃	P 5月17日	67	皿の上カリソと柿	39.7×27.5	〃	P 65 12月6日
34	イチゴ	27.1×38.3	〃	P 65-5月15日(病院)	68	クチャクサボタケ	27.4×39.6	〃	P H

スケッチ XIII

No.	画題	寸法	形質	備考	No.	画題	寸法	形質	備考
69	人物がいる風景	27.1×39.5	紙鉛筆 コンテ P		103	山百合	35.8×25.4	紙鉛筆	P
70	木がある風景	27.5×39.6	色紙鉛筆		104	ゼンマイ	35.9×25.4	〃	P
71	抽象模様	27.3×39.5	紙		105	〃	25.4×35.9	〃	P
72	水仙	39.8×27.6	色紙	M	106	サギ草	25.4×35.9	〃	P 9月3日
73	鉄線(葉)	39.6×27.4	紙	M	107	ユゴミ	25.4×35.9	〃	P
74	逆光の葉	39.4×27.3	〃	P	108	里芋	25.0×35.7	〃	P 4-5
75	フッシュユカン かんきつ類	27.3×39.5	〃	P	109	パイナップル	36.2×25.6	〃	P
76	月下美人	27.5×39.4	〃	P	110	バラ(黄色)	36.2×25.6	〃	P
77	〃	27.0×39.5	〃	P	111	〃	36.2×25.6	〃	P
78	〃	27.6×39.6	〃	P	112	ウド	25.6×36.1	〃	P 4月28日
79	エビフィアルム	27.2×39.6	〃	P	113	〃	25.3×36.4	〃	P
80	三室柑	27.1×37.9	〃	P 68-1-16 H	114	〃	36.3×25.3	〃	P
81	バラ(ピンクと黄色)	51.3×36.2	〃	P	115	福寿草	25.4×35.9	〃	P
82	西洋梨	26.8×38.1	〃	P 65-12.7	116	バラ(黄色)	35.9×25.4	〃	P
83	バラ(黄色)	37.7×27.0	〃	P 4.27	117	イタドリ	35.9×25.4	〃	P
84	ユリとシダ	26.9×37.8	〃	P	118	〃	35.9×25.4	〃	P
85	花菖蒲	26.5×36.8	〃	P	119	ザボン	25.6×36.2	〃	P
86	ナツミカン	27.3×35.5	〃	P	120	クサギ	25.6×36.1	〃	P
87	マダイ(魚)	26.9×37.8	〃	P	121	バラ(赤)	36.1×25.6	〃	P 1965-4.25
88	アユ	25.6×36.2	〃	P	122	アサリとハマグリ	39.5×17.2	〃	P 11-18
89	バラ(黄色)	25.4×35.9	〃	P	123	カトレヤ	13.8×39.6	〃	P
90	バラ(黄色,赤)	36.1×25.5	〃	P	124	鉄線	35.9×25.3	〃	M
91	バラ(黄色)	35.9×25.4	〃	P	125	花のシベ	27.3×39.8	色紙	P
92	バラ(〃)	35.8×25.4	〃	P	126	キク	35.7×25.1	紙	M
93	ひとぎもち人形	25.6×36.2	〃	P	127	ススキとハギ	25.4×35.9	〃	M
94	柏の葉	25.6×35.8	〃	P	128	かんきつ類	35.9×25.4	〃	M
95	木の葉	25.6×35.8	〃	P	129	桜んぼ	22.7×27.4	〃	P
96	〃	25.6×35.8	〃	P	130	ツユ草	29.1×20.8	〃	P
97	野原	25.0×35.7	〃	P	131	月下美人のシベ	23.0×31.0	〃	M
98	ドラセナ	36.1×25.5	〃	P	132	月下美人	31.0×23.1	〃	P
99	イネ	25.5×35.4	〃	P	133	〃	31.0×23.0	〃	P
100	鉄線花	25.3×35.9	〃	P	134	〃	31.0×23.0	〃	P
101	福寿草	25.4×35.9	〃	P	135	コチョウラン	20.4×28.9	〃	P
102	〃	25.4×35.9	〃	P	136	ヒッコクラン	20.6×29.2	〃	P

スケッチ XIII

No.	画題	寸法	形質	備考	No.	画題	寸法	形質	備考
137	リンゴ	23.1×30.9	紙鉛筆	P	171	木と鳥	16.5×14.6	紙鉛筆	M ダピソチの キリストの洗礼の部分
138	麦	29.0×20.8	〃	P					
139	ソコ草	29.1×20.8	〃	P					
140	宵待草	29.0×20.8	〃	P					
141	牡丹の中心と葉	20.8×29.0	〃	P					
142	椿	20.8×29.0	〃	P					
143	ラッパ水仙	29.2×20.4	〃	P					
144	ソデコ(秋田山菜)	29.2×20.9	〃	P					
145	ラッパ水仙	29.2×20.6	〃	P					
146	〃	29.2×20.6	〃	M					
147	鉄線の葉	20.4×29.0	〃	M					
148	〃	20.4×29.0	〃	M					
149	〃	29.0×20.6	〃	M					
150	鉄線花	29.0×20.8	〃	M					
151	ウメの花	29.0×20.8	〃	M					
152	木の葉	20.8×29.1	〃	M					
153	バラ	20.5×29.2	〃	M					
154	コスモス	20.3×29.1	〃	M					
155	バラ	28.9×20.4	〃	P					
156	花書蒲	20.8×29.1	〃	M					
157	〃	20.8×29.1	〃	M					
158	ユリとシダ	20.6×29.2	〃	M					
159	〃	20.6×29.2	〃	P					
160	ゼンマイ	29.2×20.8	〃	P					
161	バラ(サモンピンク)	28.3×22.2	〃	P 3—25					
162	ドラセナ	29.2×20.5	〃	P					
163	かごとバラ	20.4×29.1	〃	P					
164	スズラン	20.8×28.9	〃	P					
165	〃	20.8×28.9	〃	P					
166	土筆	20.7×25.4	〃	P					
167	ブドウ	29.2×20.8	〃	P					
168	ハルジオンとハハコグサ	29.1×20.5	〃	P					
169	桜んぼ	18.9×27.0	〃	P					
170	オキナグサ	22.9×14.7	〃	M					

スケッチ XIV

No	画題	寸法	形	質	備考	No	画題	寸法	形	質	備考
1	「月夜」	22.1×30.5	紙 鉛筆	M		32	兵隊	29.7×25.7	紙 鉛筆	M	
2	〃	26.8×38.0	〃	M		33	水仙	28.2×20.7	〃	P	大正13年(1924)2月5日
3	「海女」	21.5×29.0	〃	M		34A	タニウツギ	18.9×28.8	〃	P	
4	〃	21.4×29.0	〃	M		34B	〃	18.9×28.8	〃	P	
5	〃	21.4×29.1	〃	M		35	リンドウ	20.8×30.6	〃	P	
6	〃	21.4×29.0	〃	M		36	ザクロ	24.2×37.9	〃	P	
7	〃	21.5×29.0	〃	M		37	桐	38.4×29.5	〃 コンテ	P	
8	「秋田のマリア」	22.9×24.5	〃	M		38	草	29.4×38.6	〃 鉛筆	P	
9	〃	22.9×24.5	〃	M		39	オクラ	37.2×28.8	〃	P	
10	農具	35.2×25.1	〃	P		40	〃 (花)	37.3×28.8	〃	P	14年9月9日
11A	カゴ	28.1×21.7	〃	M		41	イチジク	28.8×37.2	〃	P	
11B	農婦	28.1×21.7	〃	M		42	〃	28.9×37.4	〃	P	
12	風俗写生(子供)	18.1×29.1	〃	P	(絵と無関係の和歌あり)	43	柏の葉	29.0×37.4	〃	M	
13	風俗写生	18.7×29.1	〃	P		44	かびんと榎	38.3×27.0	〃	P	
14	〃	18.8×29.1	〃	P		45	クロッカス、チューリップの葉	26.9×37.8	〃	P	
15	〃	18.7×29.1	〃	M		46	ジャグナガ	28.0×40.1	〃	P	
16	〃	18.7×29.1	〃	M		47	矢車	25.0×35.7	〃	P	十和田滝ノ沢
17	〃	18.8×29.1	〃	M		48	花菖蒲	27.2×38.0	〃	P	
18	〃 (漁民)	19.2×29.3	〃	M		49	ギボウシ	35.8×25.5	〃	P	
19A	〃 (人物)	22.9×28.0	〃	M		50	〃	39.3×27.3	和紙	P	7月9日
19B	木の根	22.9×28.0	〃	M		51	〃	39.4×27.4	〃	M	
20	風俗写生(人物)	24.9×28.8	〃	M		52	ボタン	39.3×27.3	〃	M	
21A	〃	28.2×23.0	〃	M		53	バラ	27.3×39.4	〃	M	
21B	〃 (漁民)	28.2×23.0	〃	M		54	オニユリ	39.0×27.3	〃	P	
22	舞子	30.9×21.9	〃	P	(大正十三年)	55	ユリ	40.2×28.1	〃	M	
23	〃	30.9×21.8	〃	P	〃	56	菜の花	39.7×28.0	〃 すみ	P	3月17日
24	〃	30.9×21.8	〃	P	〃	57	豆の花	39.9×28.0	〃	P	6月13日
25	〃	29.2×20.5	〃	M		58	ジャガ	54.7×19.5	〃	P	大正9年(1920)9月12日 S
26	風俗写生(子供)	25.2×19.5	〃	P		59	榎	19.8×27.8	〃	P	大正9年5月11日 S
27	〃 (鉱山)	29.2×37.2	〃	P		60	鉱山(花岡)	20.7×29.2	紙 鉛筆	M	
28	子供(7人)	29.9×42.2	〃	M		61	並木	22.8×28.0	〃	M	
29	兵隊	29.7×25.7	〃	M		62A	果樹	29.1×37.2	〃	M	
30	〃	29.7×25.7	〃	M		62B	木の枝	37.2×29.1	〃	M	
31	〃	29.7×25.7	〃	M		63	村の風景	29.1×37.2	〃	M	

スケッチ XIV

No.	画題	寸法	形質	備考	No.	画題	寸法	形質	備考
64A	船	29.2×37.2	紙鉛筆	M	92	竹	42.4×25.3	和紙鉛筆	すみ M
64B	風景	29.2×37.2	〃	〃	93	ザクロの花	27.8×40.5	紙鉛筆	P
65A	〃	29.2×37.2	〃	〃	94	クチナン	27.9×61.7	〃	P 2月25日
65B	〃	29.2×37.2	〃	〃	95	花菖蒲	44.3×33.5	〃	P
66	家	29.5×38.1	〃	〃	96	葉	41.5×29.9	〃	P
67	風景	27.3×36.1	〃	M	97	林	29.9×42.2	〃	M (包み新聞 秋田さきかけ (1950 昭和25年1月22日))
68	山の風景	25.3×35.7	〃	M	98	イセエビ	35.9×51.3	和紙鉛筆	P
69	風景	30.3×42.8	麻紙 インキ	P	99	かんきつ類	33.6×48.6	紙	P
70	クチナシの風景(橋)	29.8×41.4	紙鉛筆	P 7月6日(1942)	100	オニユリ	51.4×41.2	和紙	P 7月21日
71	風景	24.7×28.6	〃	〃	101	〃	55.7×33.8	紙	P 7月28日 2600年(1940)
72A	〃	30.5×22.2	〃	M	102	〃	55.6×40.5	〃	P 7月28日 2600年(1940)
72B	紅葉した木	30.5×22.2	〃	P	103	青柿	38.2×56.8	〃	P
73	風景	19.2×29.4	〃	M	104	百日草	57.6×37.5	〃	P 1923 10月1日 H 浦島とる
74	上林 地獄谷	18.9×28.8	〃	M 6月4日	105	竹	54.9×38.5	〃	P
75A	松並木	28.8×38.0	〃	M	106	船	38.7×58.6	〃	M
75B	木	28.8×38.0	〃	M	107	山の風景	42.1×59.8	〃	P
76	林	38.1×29.1	〃	M	108	桐	43.3×60.9	和紙	P
77	風景	19.2×25.0	〃	M S	109	東南アジア果実と野菜	59.0×43.5	〃	P 17年(1942)4月24日於西貢
78	相撲	20.5×29.6	〃	P	110	スギナ	48.9×71.8	〃	P 昭和11年(1936)4月19日
79A	舞台	21.1×28.2	〃	P	111	麦	68.3×33.2	〃	M
79B	〃	21.1×28.2	〃	M	112	木のある風景	80.5×28.2	〃	P
80	沼津の段	26.0×35.6	色紙	P	113	庭の梅	71.4×48.7	〃	P 昭和12年(1937)1月25日
81	馬	23.1×30.9	紙	M	114	オニユリ	49.0×71.5	〃	P
82	香魚	28.1×39.9	和紙 すみ鉛筆	P 6月12日	115	石	42.2×59.9	〃	P
83	木曾川の鮎	29.8×41.0	紙 すみ	P 大正14年(1925) 10月3日朝 S	116	山の風景	54.7×80.4	〃	P
84	鯉	26.8×38.7	〃	P	117	〃	55.4×159.6	〃	P
85	〃	38.6×26.8	〃	M	118	エンドウマメの花	98.1×48.0	〃	P 5月28日
86	ナマズ	29.3×37.2	〃	P					
87A	アユ	29.5×38.0	〃	P 大正15年(1926) 10月11日新居にて S					
87B	フキの葉魚	29.5×38.0	〃	M					
88	イセエビ	23.0×34.6	〃	P					
89	船	36.7×27.2	〃	M					
90	キビ	37.4×29.0	〃	M					
91	竹	30.0×31.5	〃	M					

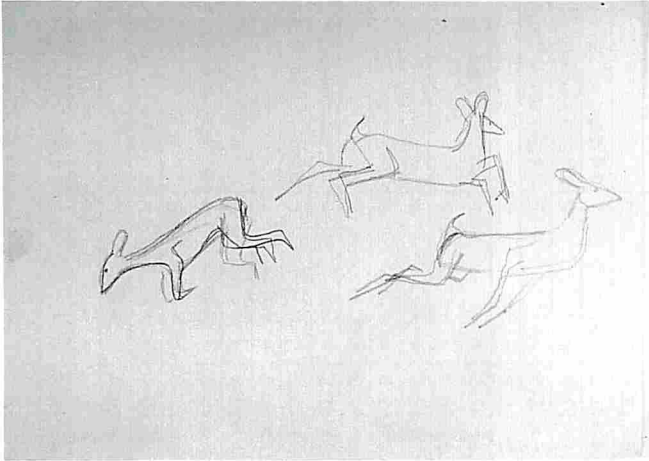


Fig. 1 (VII n°181)

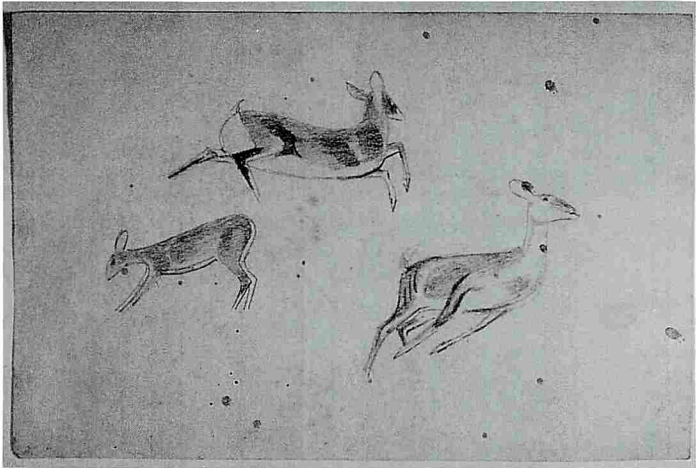


Fig. 2 (VII n°182)

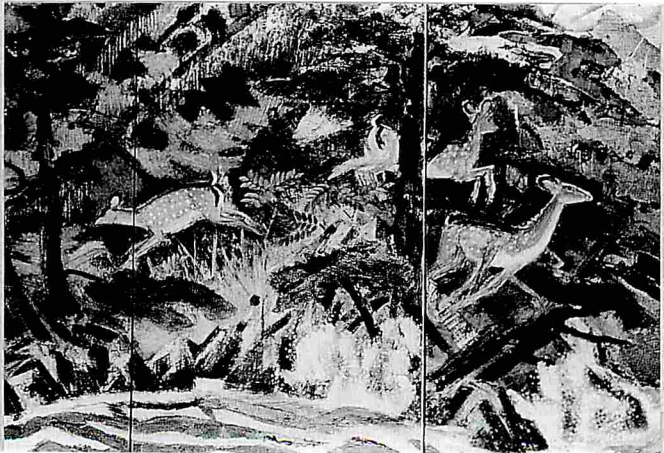


Fig. 3 (金華山)



Fig. 4 (III n°95)



Fig. 5 (風樹)



Fig. 6 (XIVn° 9)



Fig. 7 (秋田のマリア)

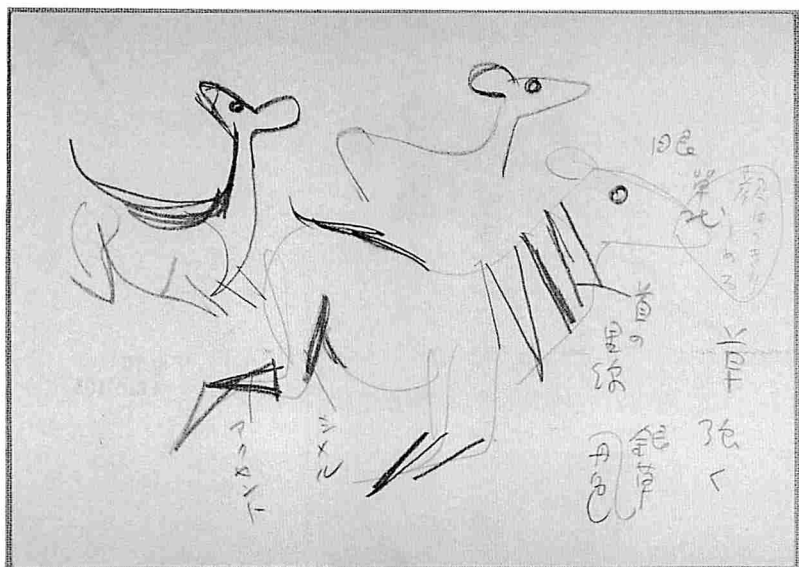


Fig. 8 (VII n°176)



Fig. 9 (流れと鹿)

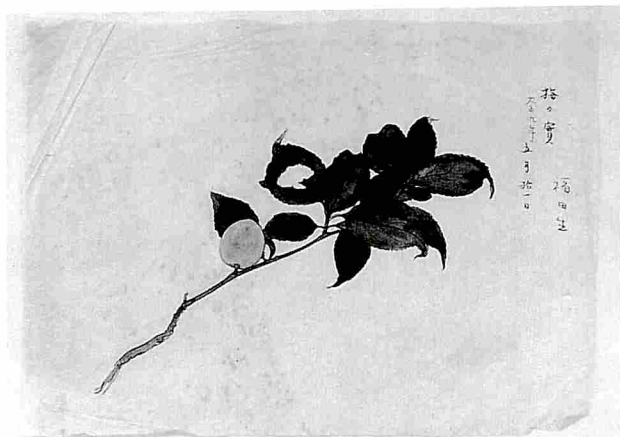


Fig.10
(III n°105)

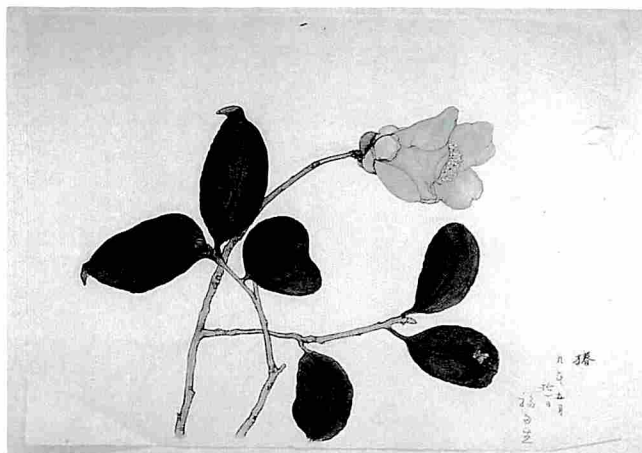


Fig.11
(XIV n°58)



Fig.12
(XIV n°59)

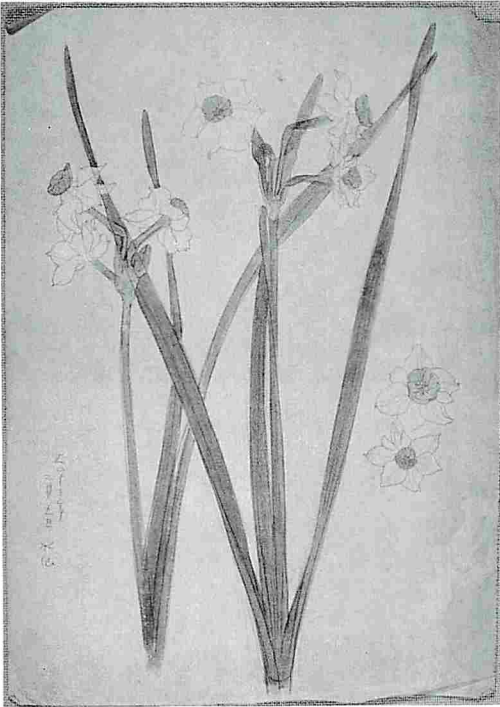


Fig.13
(XVn°33)

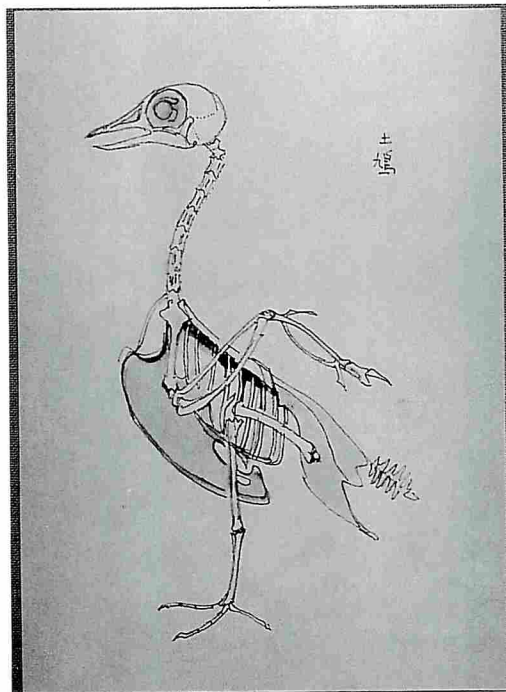


Fig.14
(VII n°118)

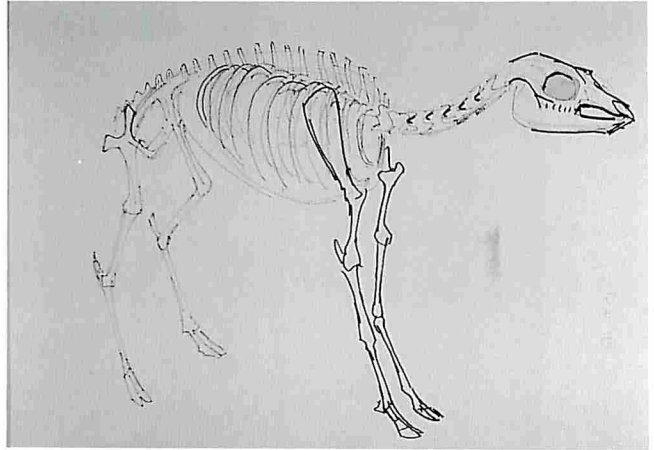


Fig.15
(VII n°160)

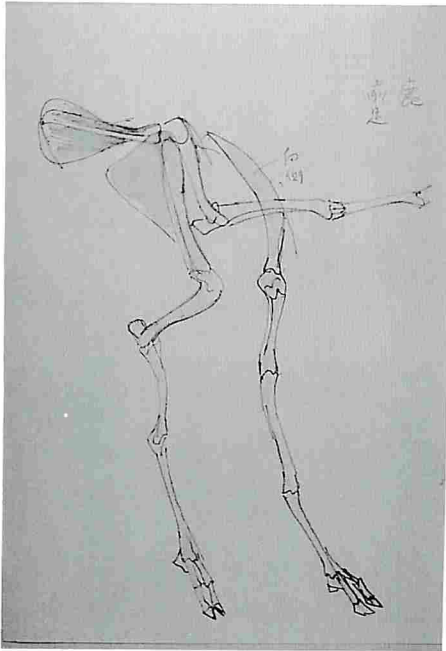


Fig.16(VII n°162)

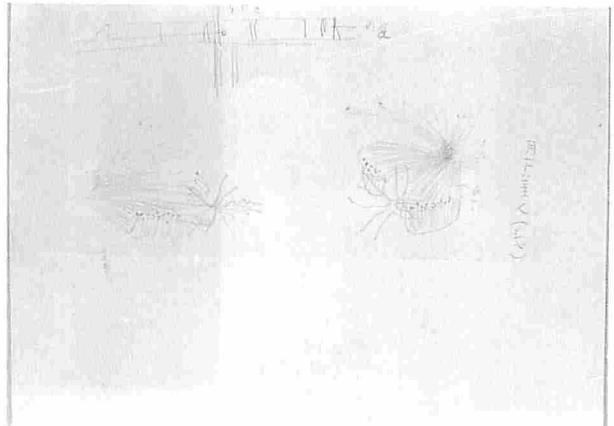


Fig.17
(XIII n°131)

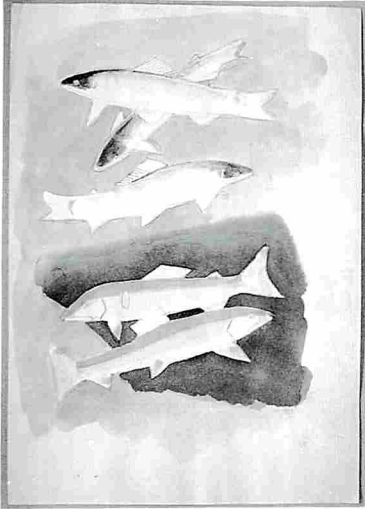


Fig.18(VIn°14)

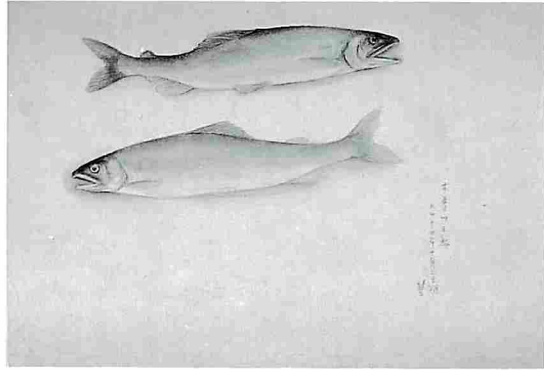


Fig.19(XVn°83)



Fig.20(III n°55)



Fig.21(XVn°75A)

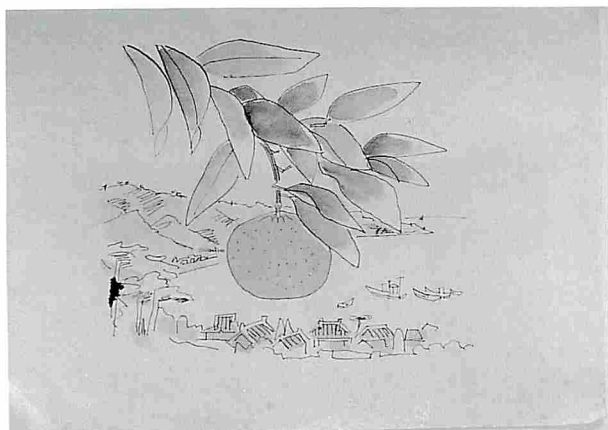


Fig.22
(XIVn°69)

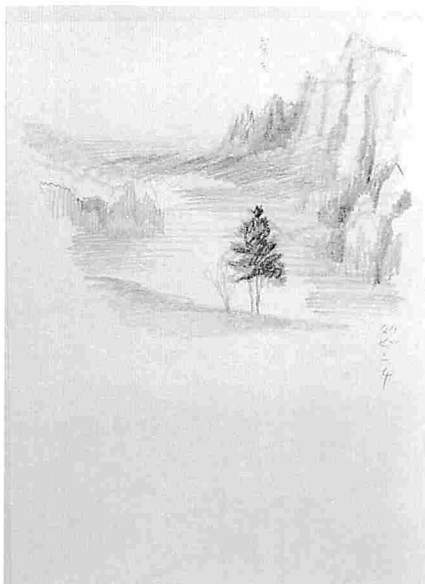


Fig.23
(III n°10)

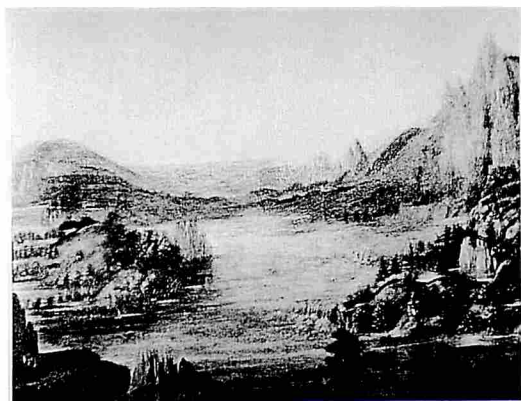


Fig.24
(ダビンチ, キリストの洗礼)

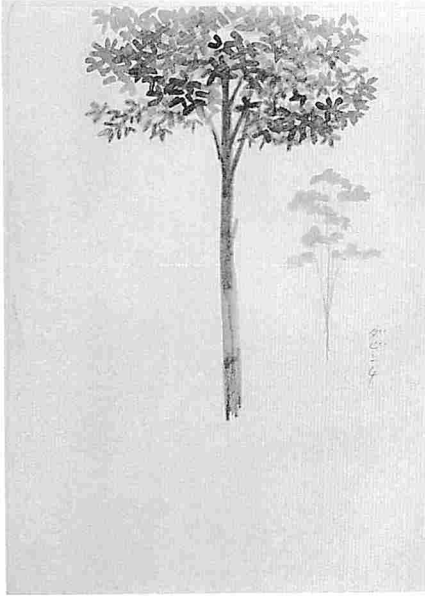


Fig.25(III n°11)



Fig.26(ダビンチ, 三博士の礼拝)

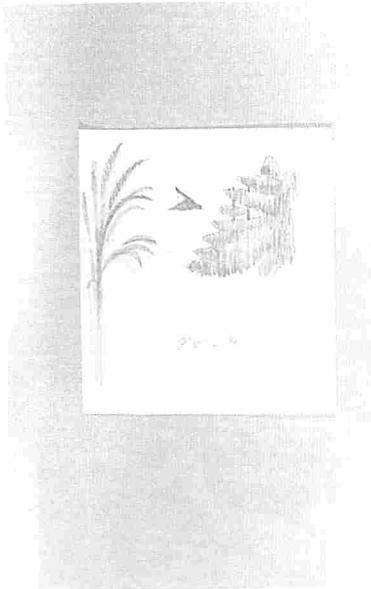


Fig.27(XIII n°171)



Fig.28(ダビンチ, キリストの洗礼)

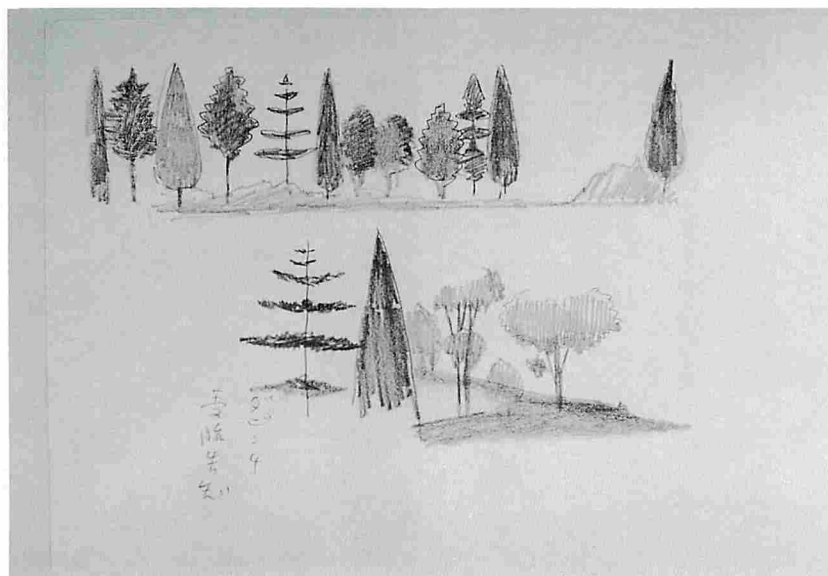


Fig29(VII n°156)

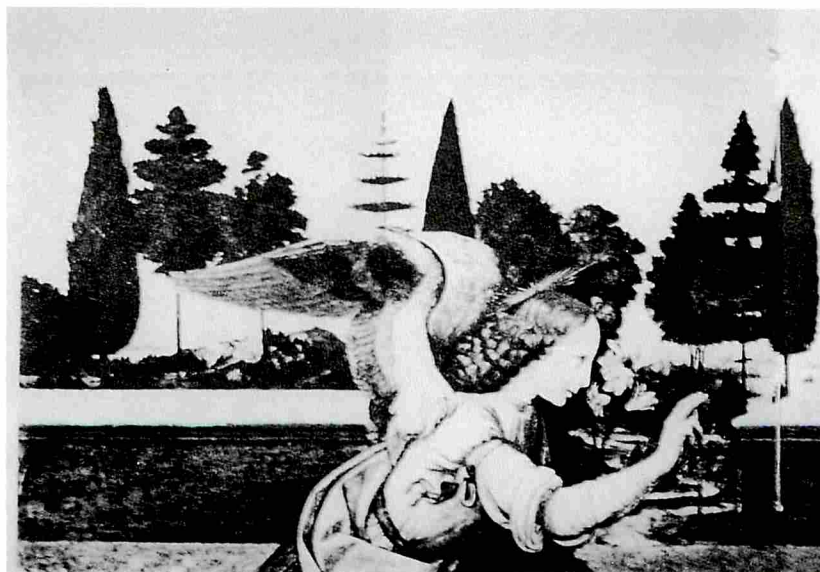


Fig.30(ダビンチ, 受胎告知)

A Complete List of Fukuda, Toyoshiro's Sketches



Fig.31 (XII n°25)

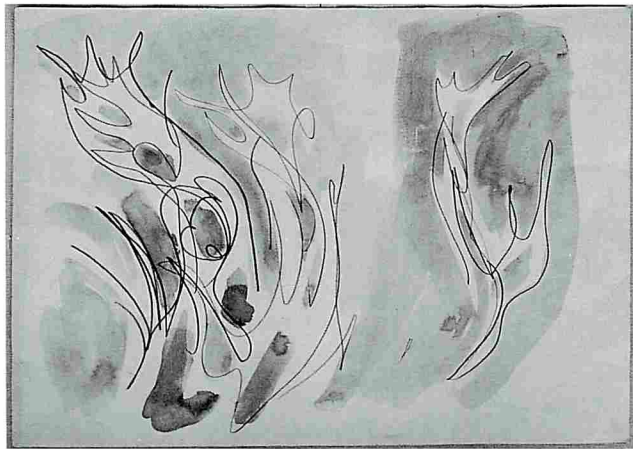


Fig.32 (XII n°26A)



Fig.33 (XII n°26B)



Fig.34 (III n°83B)



Fig.35 (III n°83A)



Fig.35A (海女)

A Complete List of Fukuda, Toyoshiro's Sketches

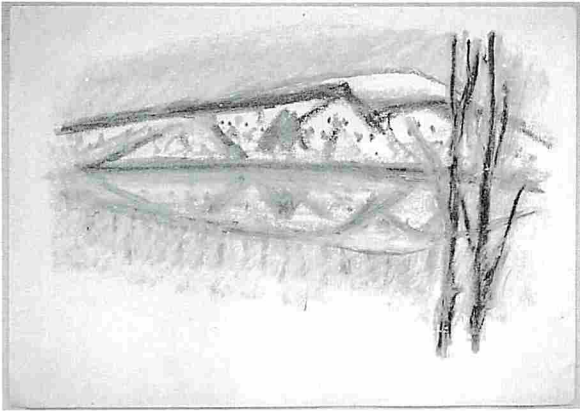


Fig.36(III n°59)

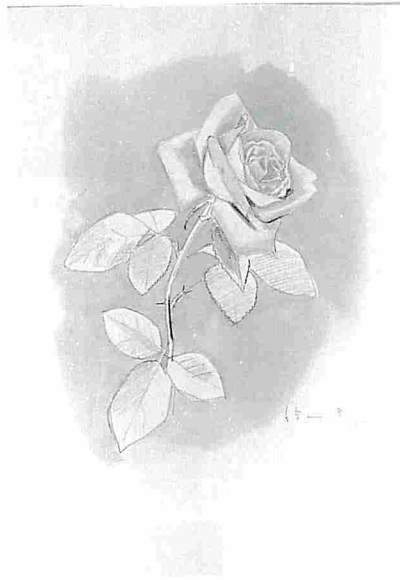


Fig.37(XIII n° 2)



Fig.38(III n°77)

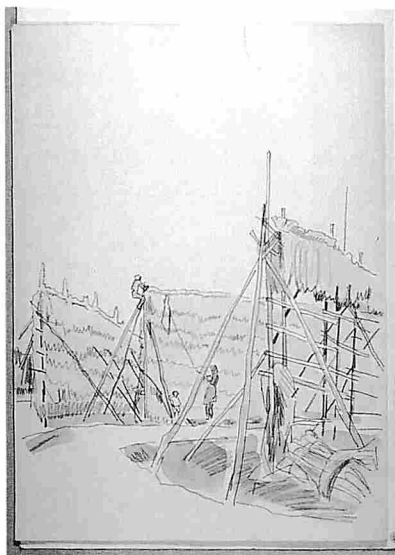


Fig.39(III n°56)



Fig.40(XI n° 1)



Fig.41(XIV n°31)

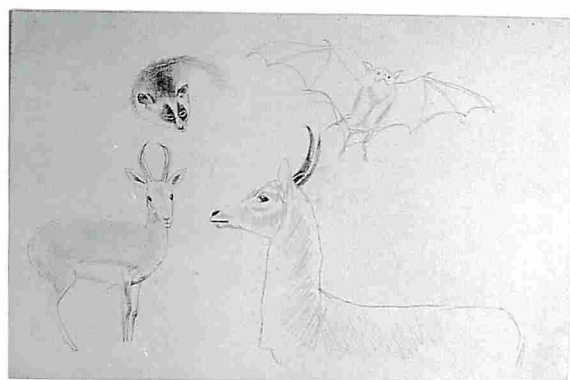


Fig.42(VII n°195)

A Complete List of Fukuda, Toyoshiro's Sketches



Fig.42A(VII98A)

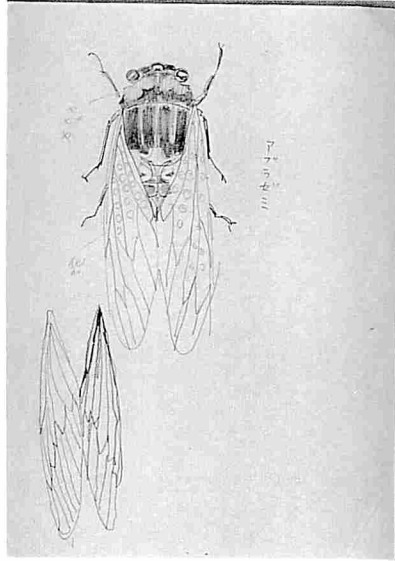


Fig.43(VII n°57)

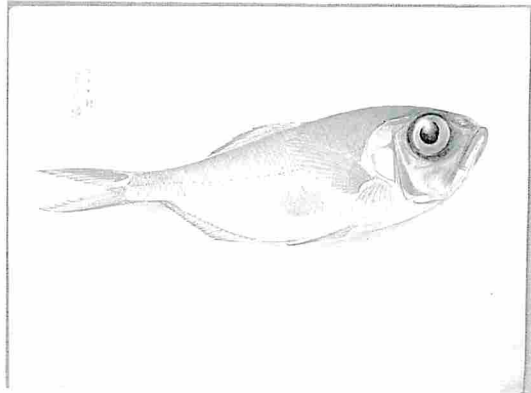


Fig.44(VII n°39)

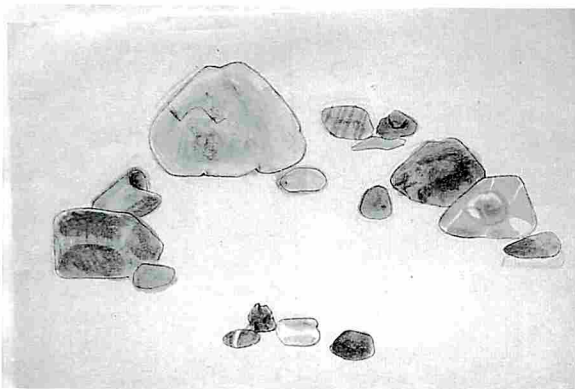


Fig.45(XIV n°115)