

秋田県男鹿半島戸賀の蛾類

梅津 一史*

Moths of Toga, Oga peninsula, Akita Prefecture

Kazushi Umetsu

1. はじめに

男鹿半島は秋田県のほぼ中央部から日本海に突き出た陸繋島である。最高峰の本山（標高716.4m）を含む西部の山地は西側に急峻な斜面を作り、海岸線は海崖となっている。山地の東側は丘陵地形となり、さらに東側は八郎潟を含む沖積地となる。寒風山は沖積層を貫いて噴出した第四紀の新しい火山である。

地形同様、植生も多様である。本山などの山頂部にはブナ林やミズナラ林があり、海に面した急斜面にはケヤキ林やシナノキエゾイタヤ林、海岸沿いにはカシワ林が見られる。丘陵地の多くはスギやマツの植林で、コナラなどからなる広葉樹二次林が混じる。寒風山は古くより採草地として利用され、現在もススキ草原が広がっている。八郎潟周辺や砂丘の後背地には湿性の植生が多く見られる。海岸線は海崖、礫浜海岸、砂浜海岸、塩性湿地にそれぞれの植生が見られ、変化に富んでいる。男鹿半島の植生については、宮脇他（1973）により記載されている。

西部山地は、第四紀のかなり長い期間にわたって「男鹿島」として存在してきたと考えられ、こうした地史的背景は、現在の生物相に影響していると考えられる。例えば、本土側には普遍的に分布するのに、男鹿半島では同様の立地・環境があるにもかかわらず見出されない種が存在する。植物に関しては藤原（1990）が32種をあげている。昆虫ではヒメギフチョウ、アキタクロナガオサムシがあげられている（高橋, 1990）。この現象は、現在の環境だけでなく、第四紀の地史を考慮すべきものであろう。また、半島西岸は対馬溪流の影響で冬季の寒さが緩和され、男鹿半島を北限とする種がかなりあると考えられる。例えば、最近では青森県まで北上したヤマトシジミだが、1990年

代以前は県南部の海岸と男鹿半島に産し、その間にある秋田市周辺には生息していなかった。このように、男鹿半島は、生物の分布を考える上で、興味深い地域である。

しかしながら、男鹿半島の昆虫相調査は必ずしも十分に行われてきていない。大半が代償植生に覆われていることと、自然度の高い場所はアプローチが難しいためであろう。蛾類については寒風山のススキ草原の蛾類に関する高橋（1993）の報告があるのみで、半島西部地域についての報告はなかった。筆者は、男鹿半島西海岸の戸賀において、2000年から2003年にかけて19回のライトトラップ（カーテン法）による蛾類の採集を行った。その一部は既に報告した（高橋・梅津, 2001, 梅津, 2001）。一地点のみでの採集であり、小蛾類は採集、同定とも不十分な状態であるが、男鹿半島地域の昆虫相調査の一助となることを期待して報告する。

報告にあたり、マダラメイガの一部を同定してくださった佐々木明夫氏（秋田市）、ハマキガ科の一部を同定してくださった奥俊夫博士（盛岡市）に心よりお礼を申し上げたい。

2. 調査地の概要

採集を行った地点は男鹿半島の西海岸、戸賀湾のやや南側の山腹で標高は約90mである。採集地点周辺の地形図を Fig. 1 に示した。また、Fig. 1 の A-B 間の地形断面図を Fig. 2 に示した。海に直に面した斜面であることが断面図からもわかる。尾根を中心に風衝樹形となった樹木も多く、風の強さを物語っている。

採集地点は盛土があり整地されているが、法面を中心に *Artemisia japonica* オトコヨモギ、*Reynoutria sachalinensis* オオイタドリが多い。

* 秋田県立博物館

Bidens frondosa アメリカセンダングサ,
Ambrosia artemisiaefolia var. *elatio* ブタクサ
などの外来種の侵入も著しい。

株も見られるので、繰り返し伐採の影響を受けていると見られる。隣接した尾根すじから海崖の直上にかけては *Quercus dentata* カシワの林があり、樹高は海岸に向かって低まる。海崖に接する急斜面にはススキなどの草地が見られる。

3. 蛾類相の概要と植生との関連

この調査で22科441種の蛾類を採集・同定できた。そのリストは次項に掲げる。

本調査地の蛾類相を特徴として、北限の記録となるものや偶産と考えられる種が目立つこと、植生との関係では、草本食の種で県内では産地に限られるものと、シナノキ食、カシワ食の種の存在が目立つことがあげられる。以下に、それぞれについて具体的に述べる。

男鹿半島西岸は対馬溪流の影響を受けやや南にある秋田市付近よりも温暖であるといわれる。このため、男鹿半島を分布の北限とする種がかなりあると考えられる。本調査で採集された種の中で、*Cotta incongruaria* ヨスジキエダシヤク、*Garella ruficirra* ネスジキノカワガ、*Xylopolia bella* クロスジキリガ、*Perinaenia accipiter* モクメクチバ、*Adrapsa notigera* フジロアツバは最北の採集記録となる。クロスジキリガ、ネスジキノカワガは、秋田市や内陸の田沢湖周辺でも採集されており、モクメクチバは秋田市以南の沿岸部で採集されている。ヨスジキエダシヤクとフジロアツバは、本調査が県内で初めての採集例となる。フジロアツバは既知の最北産地が新潟県（内藤，1994）で、かなり飛び離れており、偶産の可能性もある。

男鹿半島は海に突き出て地形的な障害物がないため、遠方から風に運ばれてくる昆虫が見出されやすいと考えられる。チョウではモンキアゲハ、メスアカムラサキの2種が男鹿半島で見出された記録がある。本調査で得られた種の中では、既知の分布情報や採集例から見て、次の3種は偶産と考えられる。*Polythlipta liquidalis* ツマグロシロノメイガ（既報：梅津，2001）、*Hyles gallii* イブキスズメ（既報：高橋・梅津，2001）、*Schinia scutosa* ヨモギガ。前2種は秋田県内では本調査で初めて採集されたもので、後1種は県内3頭目

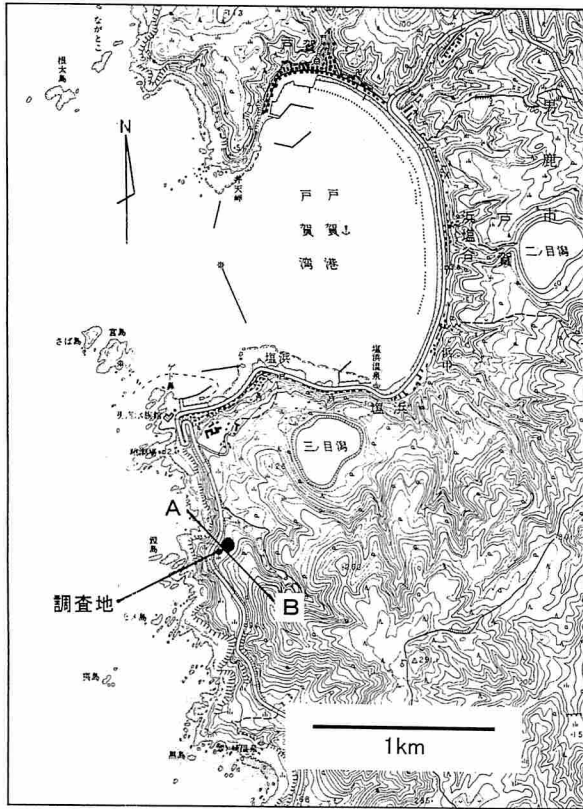


Fig. 1。調査地
(国土地理院発行 2万5千分の1地形図「戸賀」)

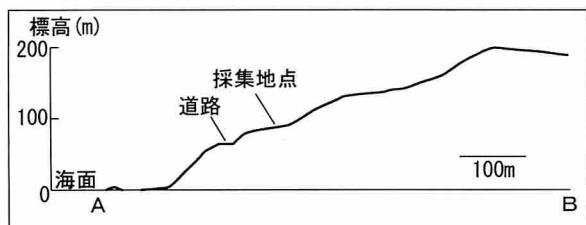


Fig. 2。調査地付近の地形断面図

採集地点直上の斜面は、樹高8 m程度の *Tilia japonica* シナノキ、*Acer mono* var. *glabrum* エゾイタヤ、*Quercus crispula* ミズナラなどからなる広葉樹林で、特にシナノキが多い。低木層は貧弱で、林縁を中心に *Zanthoxylum piperitum* サンショウが目立つ。林床は、春には *Erythronium japonicum* カタクリ、次いで *Epimedium koreanum* キバナイカリソウの花に一面が覆われる。この林は、宮脇他（1973）の中でエゾイタヤ-シナノキ群落として記載されているものとよく一致する。多くのシナノキは株立ち状で、切り

の採集例となる。

蛾類のほとんどは食植性であるため、蛾類相は植性に大きく影響される。この場所の蛾類相を特徴づけていると思われる、主な植物と蛾類の関連を以下に示す。

(1) シナノキとの関連

調査地の概要で述べたとおり、シナノキが多いことがこの場所の植性の特徴である。幼虫がシナノキなど *Tilia* を食べる単食性または狭食性と考えられている種で、この調査で採集されたものは以下の通りである。

Acleris aurichalcana ウンモンキハマキ、
Marumba jankowskii ヒメクチバズメ、
Ellida viridimixta シロテンシャチホコ、
Belciades niveola アオケンモン、
Lithophane plumbealis モンハイイロキリガ、
Cosmia unicolor ミヤマキリガ、
Xanthocosmia jankowskii ヤンコウスキーキリガ、
Imosca coreana ツマモンキリガ、
Chasminodes albonitens ハルタギンガ、
Chasminodes sugii クロハナギンガ、
Catocala lara オオシロシタバ
ハルタギンガなど *Tilia* 食の4種の *Chasminodes* のうち、ハルタギンガとクロハナギンガだけが得られ、県内の山地に多く見られるアイノクロハナギンガは採集されなかった。

ヤンコウスキーキリガは北海道では広く分布するが、青森県から新潟県にかけて日本海沿岸に偏った分布を示す。この他長野県の梓川流域と岐阜県上宝村、飛び離れて九州地方の山地に少数の産地が知られる(杉,1982)。秋田県内では沿岸部には多産する場所があり、出羽丘陵から奥羽山地ではきわめて少ない。海岸沿いの斜面に見られるシナノキ-エゾイタヤ群落で、東北地方のヤンコウスキーキリガの分布の中心をなしていると考えられる。本調査地でもヤンコウスキーキリガの個体数は多く、一夜に10頭以上が飛来することもある。採集地点近くでシナノキから幼虫も見出している(2004年5月11日)が、野外で幼虫が発見されたのは初めてであろう。

ツマモンキリガもやや日本海側に偏った分布を示すが、北海道に産せず、山地や内陸でも見出され、ヤンコウスキーキリガほど沿岸に偏っていない。

い。シロテンシャチホコ、アオケンモン、モンハイイロキリガ、ミヤマキリガは山地にも広く見られ、沿岸部に特に多いものではない。オオシロシタバはむしろブナ帯上部に個体数が多く、海岸近くでの採集例は多くない。

これらの他、秋田県内に産する種で *Tilia* に依存していると考えられるものとして、エゾキイロキリガ、キイロキリガ、マダラキボシキリガがあるが、いずれも本調査では採集できなかった。マダラキボシキリガはブナ帯上部に多い種で、この場所に分布しないとしても不自然ではないが、他2種は県内の他の沿岸部でも採集されており、男鹿半島に分布が欠落するものなのか、さらに調査が必要である。

(2) カシワとの関連

カシワは県内では沿岸部に多く見られ、内陸の分布はごく少ない。幼虫がカシワ単食性と考えられている種で、この調査で採集されたものは以下の通りである。

Spilonota semirufana モトアカヒメハマキ、
Geometra sponsaria シロオビアオシヤク、
Catocala nagioides ヒメシロシタバ

これらは、県内のカシワ林に共通してみられる種である。ヒメシロシタバの個体数は非常に多い。

(3) 海岸の草本群落との関連

海岸の草本群落に生息する蛾類の多くは、海岸に限らず平地から山地まで広く分布する種である。しかし、産地が海岸に限定されたり、海岸以外では少ない種もあり、独特の生息環境として注目される。従来の知見などから、海岸の草本群落と関係が強いと考えられる種として、*Hadena compta* シロオビヨトウ、*Mesoligia furuncula* ヨコスジヨトウをあげることができる。

シロオビヨトウに関しては、小木(1992)が北海道内の分布を示し、「海岸の蛾」といえることを指摘している。また、川原(1993)も全く同様の指摘をしている。その一方、本州では浅間山や八ヶ岳周辺の高原地帯で得られているという(杉,1982)。東北地方ではきわめてわずかな採集例しかなく、岩手県では大船渡市(土井,2005)と千厩町(工藤,1975)で各一例、秋田県では天王町の2例(佐々木・高橋,1977)と西目町の1

例（田中・梅津, 1996）があるのみである。千厩町以外はいずれも海岸である。シロオビヨトウはヨーロッパから日本まで広く分布する種で、ヨーロッパでは平地から山地まで草原に生息し、主な食草はナデシコ属 (*Dianthus*) の1種であるという (Hacker et al., 2002)。日本では幼生期の知見はないが、本種を含む *Hadena* 属全体がナデシコ科食であり、前述の小木 (1992) や川原 (1993) が指摘しているとおりに、*Dianthus superbas* エゾカワラナデシコ（本州では主にその変種の *var. longicalycinus* カワラナデシコ）に依存していると推察される。

ヨコスジヨトウもユーラシアに広く分布する種で、国内では北海道と東北地方に分布する。北海道では海岸に限られず内陸にも分布し、個体数も少なくないという (鳥倉, 1984)。本州では青森県日本海側の砂丘 (佐藤, 1985)、秋田県男鹿半島南岸の砂丘地と秋田市の海岸 (佐々木・高橋, 1979; 田中・梅津, 1996) で採集されている他は、福島県山間部の田島町の1例 (鈴木, 1991) が報告されているだけである。

いずれも、食草だけでは海岸沿いの分布を説明できないので、乾燥する立地であることが生息地の条件になっているのかもしれない。

このほか、海岸に限定されないが草原に産する種で、かつ分布が普遍的でないものとしては、*Calamotropha aureliella* フタキスジツトガ、*Deilephila askoldensis* ヒメスズメ、*Lygephila nigricostata* スミレクビゲロクチバがあげられる。フタキスジツトガは能代市の湿地と秋田市太平洋山麓にわずかな記録があった (佐々木, 1983) が、秋田市の砂浜海岸に多産することがわかり (梅津, 2004)、県内では海岸が主たる生息地と考えられる。ヒメスズメは内陸にも産地があるが、沿岸部に採集例が多い。スミレクビゲロクチバは青森県や山形県では採集されているものの、県内では戸賀で初めて見出された (既報: 高橋・梅津, 2001)。これらの種も、前述の海岸に限定される種と同様、乾燥する草原という立地が重要であるかもしれない。

4. 採集データ

採集者はすべて筆者である。[] で囲んだデ

ータは既報の再掲であり、掲載された文献を続けて記した。

配列と和名・学名は、基本的に「日本産蛾類大図鑑」に拠っているが、その後の知見も加えてある。

種名の前の番号は、科ごとの通し番号である。

和名の後の“*”は奥俊夫博士の同定によるもの、“**”は佐々木明夫氏の同定によるものである。

TORTRICIDAE ハマキガ科

- 1 *Pandemis cinnamomeana* (Treitschke)
アカトビハマキ
31 Jul. 2000 1♀
- 2 *Archips audax* Razowski アトキハマキ
25 Aug. 2000 1♂, 15 Jun. 2001 1♂
- 3 *Archips semistructus* (Meyrick)
ウスアトキハマキ
7 Jul. 2000 1♂, 8 Aug. 2001 1♂,
7 Jun. 2002 1♂
- 4 *Archips nigricaudanus* (Walsingham)
シリグロハマキ
15 Jun. 2001 1♂2♀, 7 Jun. 2002 1♂
- 5 *Choristoneura longicellana* (Walsingham)
アトボシハマキ
25 Aug. 2000 1♂, 7 Jul. 2000 1♂
- 6 *Adoxophyes orana fasciata* Walsingham
リンゴノコカクモンハマキ
8 Sep. 2001 1♀
- 7 *Pseudeulia asinana* (Hübner)
オオハイジロハマキ
7 May 2000 1♀, 18 Apr. 2003 1♂
- 8 *Neocalyptis angustilineata* (Walsingham)
コホソスジハマキ
6 Jun. 2003 1♂
- 9 *Neocalyptis congruentana* (Kennel)
トビモンコハマキ
31 Jul. 2000 1♂
- 10 *Acleris cristana* (Denis & Schiffermüller)
トサカハマキ
29 Jul. 2003 1♂
- 11 *Acleris aurichalcana* (Bremer)
ウンモンキハマキ
31 Jul. 2000 1♀, 11 Jul. 2001 1♂1♀
- 12 *Acleris leechi* (Walsingham) ギンヨスジハマキ
15 Jun. 2001 2♀
- 13 *Cochylimorpha jaculana* (Snellen)
クサビホソハマキ
8 Sep. 2001 1♀
- 14 *Eugnosta ussuriiana* (Caradja)
ツマオビセンモンホソハマキ
7 Jul. 2000 1♀, 21 Sep. 2000 1♂
- 15 *Aethes cnicana cnicana* (Westwood)

- ニセエダオビホソハマキ
8 Sep. 2001 1♀
- 16 *Aethes rectilineana* (Caradja)
フタスジキホソハマキ
7 Jul. 2000 2♂
- 17 *Eupoecilia ambiguella* (Hübner)
ブドウホソハマキ
7 May 2000 1♀
- 18 *Cochylidia contumescens* (Meyrick)
フトハスジホソハマキ
11 Jul. 2001 1♀
- 19 *Cochylidia richteriana* (Fischer von Röslerstamm)
ヨモギウストビホソハマキ
22 May 2001 1♂, 8 Aug. 2001 1♀
- 20 *Cryptasasma marginifasciata* (Walsingham)
ヘリオビヒメハマキ
21 Sep. 2000 1♂
- 21 *Bactra furfurana* (Haworth) イグサヒメハマキ
22 May 2001 1♀
- 22 *Endothenia remigera* Falkovitsh
コクロヒメハマキ*
7 Jul. 2000 1♀, 15 Jun. 2001 1♂
- 23 *Neostatherotis nipponica* Oku コブシヒメハマキ
29 Jul. 2003 1♂
- 24 *Aterpia flavipunctana* (Christoph)
オカトラノオヒメハマキ
11 Jul. 2001 1♀, 15 Jun. 2001 1♂,
22 May 2001 2♀
- 25 *Hedya inornata* (Walsingham)
オオサザナミヒメハマキ
7 Jul. 2000 1♀, 11 Jul. 2001 1♀
- 26 *Apotomis geminata* (Walsingham)
グミツマジロヒメハマキ
31 Jul. 2000 1♀, 29 Jul. 2003 1♀
- 27 *Olethreutes subretractus* (Kawabe)
ナミスジキヒメハマキ*
7 Jul. 2000 1♀
- 28 *Olethreutes mori* (Matsumura) クワヒメハマキ
11 Jul. 2001, 29 Jul. 2003 1♀
- 29 *Olethreutes transversanus* (Christoph)
オオクリモンヒメハマキ
31 Jul. 2000 1♀, 11 Jul. 2001 1♀
- 30 *Olethreutes cacuminanus* (Kennel)
ツヤスジウンモンヒメハマキ
22 May 2001 2♂1♀
- 31 *Rudisociaria velutina* (Walsingham)
クリオビクロヒメハマキ*
7 Jul. 2000 1♂
- 32 *Pristerognatha fuligana* (Denis & Schiffermüller)
キツリフネヒメハマキ*
22 May 2001 1♀
- 33 *Lobesia reliquana* (Hübner) ホソバヒメハマキ
22 May 2001 1♀
- 34 *Lobesia yasudai* Bae & Komai
- ハマナスホソバヒメハマキ
31 Jul. 2000 1♀
- 35 *Neoanathamna nipponica* (Kawabe)
ニセコシワヒメハマキ
15 Jun. 2001 1♀, 22 May 2001 1♂,
7 Jun. 2002 2♂, 6 Jun. 2003 1♂
- 36 *Eucoenogenes aestuosa* (Meyrick)
クリミドリシンクイガ
29 Jul. 2003 4♀
- 37 *Spilonota albicana* (Motschulsky)
ニセシロヒメシンクイ
8 Aug. 2001 1♀
- 38 *Spilonota semirufana* (Christoph)
モトアカヒメハマキ
11 Jul. 2001 1♂
- 39 *Epinotia majorana* (Caradja) ハナウドモグリガ
29 Jul. 2003 1♀
- 40 *Epinotia exquisitana* (Christoph)
クロマダラシロヒメハマキ
11 Jul. 2001 1♀
- 41 *Epinotia albiguttata* (Oku) ヒカゲヒメハマキ
15 Jun. 2001 1♂
- 42 *Zeiraphera fulvomixtana* Kawabe
ニセミドリヒメハマキ*
7 Jul. 2000 1♂2♀, 11 Jul. 2001 3♀
- 43 *Gravitarmata margarotana* (Heinemann)
マツトビマダラシンムシガ
7 May 2000 1♀
- 44 *Retinia cristata* (Walsingham)
マツズアカシンムシ
29 Jul. 2003 1♂
- 45 *Notocelia autolitha* (Meyrick)
ウスシロモンヒメハマキ
31 Jul. 2000 1♂, 7 May 2000 2♂
- 46 *Epiblema foenellum* (Linnaeus)
ヨモギネムシガ
7 Jul. 2000 1♂, 11 Jul. 2001 1♂
- 47 *Epiblema inconspicuum* (Walsingham)
クロウンモンヒメハマキ
7 Jul. 2000 1♂
- 48 *Rhopobota latipennis* (Walsingham)
アケビヒメハマキ
29 Jul. 2003 1♂
- 49 *Cryptophlebia ombrodelta* (Lower)
アシプトヒメハマキ
21 Sep. 2000 1♂
- 50 *Matsumuraeses ussuriensis* (Caradja)
クズヒメサヤムシガ*
7 May 2000 1♀
- 51 *Matsumuraeses vicina* Kuznetzov
ヒロバヒメサヤムシガ
22 May 2001 1♂, 29 Jul. 2003 1♂
- 52 *Matsumuraeses falcana* (Walsingham)
ダイズサヤムシガ*

- 21 Sep. 2000 1♀
53 *Pammene nemorosa* Kuznetsov
ネモロウサヒメハマキ*
- 22 May 2001 1♀
54 *Parapammene dichroramphana* (Kennel)
スジオビクロヒメハマキ*
- 7 Jul. 2000 2♀, 15 Jun. 2001 1♀
55 *Cydia glandicolana* (Danilevsky)
サンカクモンヒメハマキ
25 Aug. 2000 1♀, 25 Aug. 2000 1♀,
21 Sep. 2000 1♂, 8 Sep. 2001 2♂4♀
- 56 *Charitographa mikadonis* (Stringer)
オオナミモンマダラハマキ
7 Jul. 2000 1♀, 22 May 2001 1♂
- YPONOMEUTIDAE スガ科
- 1 *Plutella xylostella* (Linnaeus) コナガ
16 Nov. 2001 1♂
 - 2 *Leuroperna sera* (Meyrick) ヒロバコナガ
18 Apr. 2003 1♂2♀
 - 3 *Yponomeuta eurinellus* Zagulajev ツリバナスガ
15 Jun. 2001 1♂
 - 4 *Xyrosaris lichneuta* Meyrick ホソバコスガ*
7 Jul. 2000 2♀, 8 Sep. 2001 1♀
- OECOPHORIDAE マルハキバガ科
- 1 *Acria ceramitis* Meyrick
ネズミエグリヒラタマルハキバガ
7 Jul. 2000 1♀
 - 2 *Periacma delegata* Meyrick
スジモンキマルハキバガ
7 Jul. 2000 3♂
 - 3 *Promalactis enopisema* (Butler)
シロスジベニマルハキバガ
15 Jun. 2001 1♂
 - 4 *Tyrolimnas anthraconesa* Meyrick
カレハチビマルハキバガ
31 Jul. 2000 1♀
- GELECHIIDAE キバガ科
- 1 *Nuntia incognitella* (Caradja)
ナラクロオビキバガ*
22 May 2001 1♀
 - 2 *Pseudotelphusa acrobrunella* Park
ゴマフキイロキバガ*
15 Jun. 2001 1♀
 - 3 *Aroga mesostrepta* (Meyrick)
シロモンクロキバガ
15 Jun. 2001 1♀
 - 4 *Anarsia bipinnata* (Meyrick)
フタクロモンキバガ*
15 Jun. 2001 1♂
- CARPOSINIDAE シンクイガ科
- 1 *Meridarchis excisa* (Walsingham)
コブシロシンクイ
22 May 2001 1♂
- LIMACODIDAE イラガ科
- 1 *Monema flavescens* Walker イラガ
29 Jul. 2003 1♀
 - 2 *Parasa sinica* Moore クロシタアオイラガ
8 Aug. 2001 1♂
 - 3 *Naryciodes posticalis* Matsumura ヒロズイラガ
7 Jul. 2000 1♂1♀
- THYRIDIDAE マドガ科
- 1 *Rhodoneura vittula* Guenée マダラマドガ
22 May 2001 1♀, 29 Jul. 2003 1♂
 - 2 *Rhodoneura erecta* (Leech) チビマダラマドガ
7 Jul. 2000 1♂
- CRAMBIDAE ツトガ科
- 1 *Chilo suppressalis* (Walker) ニカメイガ
7 Jul. 2000 1♀
 - 2 *Calamotropha aureliella fulvilineata* Okano
フタキシジツトガ
8 Aug. 2001 1♂
 - 3 *Crambus argyrophorus* Butler シロスジツトガ
15 Jun. 2001 1♂, 8 Sep. 2001 1♀
 - 4 *Evergestis junctalis conjunctalis* Inoue
フタモンキニセノメイガ
15 Jun. 2001 1♀
 - 5 *Hellula undalis* (Fabricius) ハイマダラノメイガ
8 Oct. 2001 1♀
 - 6 *Pileocera sodalis* (Leech)
コガタシロモンノメイガ
11 Jul. 2001 1♀
 - 7 *Spoladea recurvalis* (Fabricius)
シロオビノメイガ
8 Sep. 2001 1♀
 - 8 *Agrotera posticalis* Wileman
クロウスムラサキノメイガ
15 Jun. 2001 1♂
 - 9 *Pagyda arbiter* (Butler) フタマタノメイガ
15 Jun. 2001 2♂
 - 10 *Daulia afralis* Walker キンスジノメイガ
29 Jul. 2003 1♀
 - 11 *Cnaphalocrocis medinalis* (Guenée)
コブノメイガ
25 Aug. 2000 1♀
 - 12 *Conogethes punctiferalis* (Guenée)
モモノゴマダラノメイガ
25 Aug. 2000 1♀
 - 13 *Nacoleia commixta* (Butler) シロテンキノメイガ
15 Jun. 2001 1♂
 - 14 *Nacoleia inouei* Yamanaka イノウエノメイガ
8 Aug. 2001 1♂
 - 15 *Dolicharthria bruguieralis* (Duponchel)
ハイイロホソバノメイガ
8 Aug. 2001 1♂
 - 16 *Omiodes indistinctus* (Warren)
トガリシロアシクロノメイガ
8 Aug. 2001 1♀, 22 May 2001 1♂
 - 17 *Botyodes principalis* Leech オオキノメイガ

- 8 Sep. 2001 1♂
18 *Pleuroptya expictalis* (Christoph)
ウスキモンノメイガ
15 Jun. 2001 1♀, 22 May 2001 1♀
19 *Haritalodes basipunctalis* (Bremer)
ワタヌキノメイガ
31 Jul. 2000 1♀, 15 Jun. 2001 3♂,
29 Jul. 2003 1♂
20 *Palpita nigropunctalis* (Bremer)
マエアカスカシノメイガ
21 Sep. 2000 1♀, 15 Jun. 2001 1♀
21 *Polythlipta liquidalis* Leech
ツマグロシロノメイガ (Fig.5)
[22 May 2001 1♂] (梅津, 2001)
22 *Circobotys heterogenalis gensanalis* (South)
キホソノメイガ
7 Jul. 2000 1♂
23 *Nomophila noctuella* (Denis & Schiffermüller)
ワモンノメイガ
8 Oct. 2001 1♂
24 *Herpetogramma licarsisale* (Walker)
クロオビクロノメイガ
21 Sep. 2000 3♂
25 *Herpetogramma rudis* (Warren)
マエキノメイガ
7 Jul. 2000 1♂, 21 Sep. 2000 1♀
26 *Sitochroa palealis* (Denis & Schiffermüller)
ウラグロシロノメイガ
8 Sep. 2001 1♀
27 *Uresiphita flavalis* (Denis & Schiffermüller)
キノメイガ
25 Aug. 2000 1♀
28 *Ostrinia palustralis memnialis* (Walker)
ユウグモノメイガ
8 Sep. 2001 1♀
29 *Ostrinia zaguliaevi honshuensis* Mutuura &
Munroe フキノメイガ
15 Jun. 2001 1♂
30 *Udea testacea* (Butler) クロモンキノメイガ
25 Aug. 2000 1♀, 8 Oct. 2001 1♀,
8 Sep. 2001 1♀
31 *Pyrausta unipunctata* Butler ヒトモンノメイガ
8 Aug. 2001 1♂, 29 Jul. 2003 1♂
32 *Anania verbascalis* (Denis & Schiffermüller)
ヒメトガリノメイガ
7 Jul. 2000 1♀
33 *Anania funebris astrifera* (Butler)
シロモンクロノメイガ
8 Aug. 2001 1♂
34 *Clupeosoma cinereum* (Warren)
ウスムラサキクルマメイガ
25 Aug. 2000 1♂, 8 Sep. 2001 1♂
- 1 *Galleria mellonella* (Linnaeus)
ハチノスツヅリガ
21 Sep. 2000 1♀, 8 Sep. 2001 2♀
2 *Lamoria glaucalis* Caradja アカフツヅリガ
11 Jul. 2001 1♀
3 *Lepidogma melanobasis* Hampson
コネアオフトメイガ
29 Jul. 2003 1♂
4 *Salma amica* (Butler) オオフトメイガ
11 Jul. 2001 1♀
5 *Lista ficki* (Christoph) ナカムラサキフトメイガ
11 Jul. 2001 1♀
6 *Orthaga onerata* (Butler) ネアオフトメイガ
11 Jul. 2001 2♀
7 *Orthaga olivacea* (Warren) アオフトメイガ
29 Jul. 2003 1♀
8 *Orthaga achatina achatina* (Butler)
ナカトビフトメイガ
7 Jul. 2000 1♀
9 *Scenedra umbrosalis* (Wileman)
ムラサキシマメイガ
7 Jul. 2000 1♀
10 *Stemmatophora valida* (Butler)
トビイロフタスジシマメイガ
7 Jul. 2000 1♂, 29 Jul. 2003 1♀
11 *Orthopygia placens* (Butler) ツマキシマメイガ
7 Jul. 2000 1♀, 11 Jul. 2001 1♀
12 *Trebania flavifrontalis* (Leech)
キガシラシマメイガ
8 Aug. 2001 1♂, 29 Jul. 2003 1♂1♀
13 *Sybrida approximans* (Leech)
クシヒゲシマメイガ
29 Jul. 2003 1♀
14 *Endotricha consocia* (Butler)
ウスオビトガリメイガ
8 Aug. 2001 1♀
15 *Endotricha olivacealis* (Bremer)
ウスベニトガリメイガ
11 Jul. 2001 2♀
16 *Assara korbi* (Caradja)
フタシロテンホソマダラメイガ
8 Aug. 2001 1♀
17 *Nephoterix intercisella* Wileman
ヤマトマダラメイガ
8 Aug. 2001 1♀
18 *Calguia defigualis* Walker
ウスアカムラサキマダラメイガ
29 Jul. 2003 1♀
19 *Acrobasis encaustella* Ragonot
ウスアカマダラメイガ**
11 Jul. 2001 1♂2♀
20 *Conobathra bellulella* (Ragonot)
ナシモンクロマダラメイガ
29 Jul. 2003 1♀

PYRALIDAE メイガ科

- 21 *Trachycera dichromella* (Ragonot)
フタゲロマダラメイガ
15 Jun. 2001 1♀
- 22 *Trachycera hollandella* (Ragonot)
トビネマダラメイガ
7 Jul. 2000 1♀, 11 Jul. 2001 2♀
- 23 *Dioryctria pryeri* Ragonot マツアカマダラメイガ
29 Jul. 2003 1♀
- 24 *Spatulipalpia albistrialis* Hampson
ヒゲブトマダラメイガ
29 Jul. 2003 1♂
- 25 *Etielloides curvellus* Shibuya
ナシハマキマダラメイガ
7 May 2000 1♂, 22 May 2001 1♀
- 26 *Etielloides kogii* Yamanaka コギマダラメイガ**
22 May 2001 1♀
- 27 *Thiallela hiranoi* Yamanaka
ウストビネマダラメイガ**
7 Jul. 2000 1♀
- PTEROPHORIDAE トリバガ科
- 1 *Stenoptilodes taprobanes*
(Felder & Rogenhofer) トキンソウトリバ
8 Sep. 2001 2♂2♀
- DREPANIDAE カギバガ科
- 1 *Agnidra scabiosa scabiosa* (Butler)
マエキカギバ
22 May 2001 1♀
- 2 *Callidrepana palleola* (Motschulsky)
ウスイロカギバ
31 Jul. 2000 1♀, 8 Sep. 2001 1♀
- 3 *Deroca inconclusa phasma* Butler
ホシベッコウカギバ
31 Jul. 2000 1♀
- 4 *Oreta pulchripes* Butler アシベニカギバ
6 Jun. 2003 1♀
- 5 *Thyatira batis japonica* Werny モントガリバ
15 Jun. 2001 1♀
- 6 *Habrosyne pyritoides derasoides* (Butler)
アヤトガリバ
8 Sep. 2001 1♀
- 7 *Tethea ampliata ampliata* (Butler)
オオバトガリバ
15 Jun. 2001 1♂, 22 May 2001 1♀
- 8 *Parapsestis argenteopicta* (Oberthür)
ギンモントガリバ
15 Jun. 2001 1♂
- 9 *Neoploca arctipennis* (Butler) マユミトガリバ
30 Mar. 2002 1♂, 12 Apr. 2003 1♂,
18 Apr. 2003 1♀
- GEOMETRIDAE シャクガ科
- 1 *Inurois membranaria* (Christoph)
クロテンフユシヤク
14 Mar. 2002 1♂
- 2 *Inurois tenuis* Butler ホソウスバフユシヤク
14 Mar. 2002 2♂
- 3 *Agathia carissima carissima* Butler
チズモンアオシヤク
6 Jun. 2003 1♂
- 4 *Geometra sponsaria* (Bremer)
シロオビアオシヤク
25 Aug. 2000 1♀, 15 Jun. 2001 1♂1♀,
8 Sep. 2001 1♀
- 5 *Jodis praerupta* (Butler)
マルモンヒメアオシヤク
22 May 2001 2♀
- 6 *Chlorissa anadema* (Prout)
ホソバハラアカアオシヤク
22 May 2001 1♂
- 7 *Culpinia diffusa* (Walker) アカアシアオシヤク
7 Jul. 2000 2♀
- 8 *Comibaena delicatior* (Warren)
クロモンアオシヤク
8 Sep. 2001 1♀
- 9 *Thetidia albocostaria* (Bremer)
ヨツメアオシヤク
11 Jul. 2001 1♀, 8 Sep. 2001 1♀
- 10 *Hemistola veneta* (Butler)
コシロスジアオシヤク
8 Aug. 2001 1♀
- 11 *Timandra comptaria* Walker
コベニスジヒメシヤク
8 Sep. 2001 1♀
- 12 *Timandra apicirosea* (Prout)
フトベニスジヒメシヤク
29 Jul. 2003 1♀
- 13 *Somatina indicataria morata* Prout
ウンモンオオシロヒメシヤク
7 Jul. 2000 1♀, 7 Jun. 2002 1♀
- 14 *Scopula impersonata macescens* (Butler)
ハイイロヒメシヤク
25 Aug. 2000 2♀, 7 Jul. 2000 4♀,
11 Jul. 2001 1♀, 8 Sep. 2001 1♂
- 15 *Scopula floslactata claudata* (Prout)
ヤスジマルバヒメシヤク
22 May 2001 1♂2♀
- 16 *Scopula longicerata* Inoue
ウスウラナミヒメシヤク
8 Aug. 2001 1♀
- 17 *Scopula semignobilis* Inoue
ウスサカハチヒメシヤク
7 Jul. 2000 1♀
- 18 *Scopula ignobilis* (Warren)
ウスキクロテンヒメシヤク
7 Jul. 2000 1♀
- 19 *Idaea jakima* (Butler) フチベニヒメシヤク
25 Aug. 2000 1♀, 8 Sep. 2001 1♀
- 20 *Idaea remissa* (Wileman) ホソスジキヒメシヤク
11 Jul. 2001 1♀

- 21 *Idaea imbecilla* (Inoue) ナカオビカバナミシヤク
オオウスモンキヒメシヤク
21 Sep. 2000 1♂
- 22 *Idaea sakuraii* (Inoue) サクライキヒメシヤク
25 Aug. 2000 1♀, 15 Jun. 2001 1♀,
7 Jun. 2002 1♀
- 23 *Idaea effusaria* (Christoph) ハラキカバナミシヤク
モンウスキヒメシヤク
11 Jul. 2001 1♀
- 24 *Xanthorhoe biriviata angularia* (Leech) ヤスジカバナミシヤク
ナカシロスジナミシヤク
22 May 2001 1♂
- 25 *Orthonama obstipata* (Fabricius) ミジンカバナミシヤク
トビスジヒメナミシヤク
8 Oct. 2001 1♀, 8 Sep. 2001 1♀
- 26 *Euphyia cineraria* (Butler) アザミカバナミシヤク
ハコベナミシヤク
8 Sep. 2001 1♀
- 27 *Electrophaea corylata granitalis* (Butler) キンオビナミシヤク
22 May 2001 2♂1♀, 7 Jun. 2002 1♀
- 28 *Epirrhone supergressa supergressa* (Butler) エゾチビナミシヤク
フタシロスジナミシヤク
22 May 2001 2♀, 7 Jun. 2002 1♀
- 29 *Idiotephria amelia* (Butler) モンキキナミシヤク
7 May 2000 1♀, 18 Apr. 2003 1♀
- 30 *Triphosa dubitata amblychiles* Prout ウスグロオオナミシヤク
12 Apr. 2003 1♂
- 31 *Rheumaptera neocervinalis* Inoue キボシヤエナミシヤク
22 May 2001 1♀
- 32 *Philereme corrugata* (Butler) エゾヤエナミシヤク
15 Jun. 2001 1♂
- 33 *Gandaritis whitelyi* (Butler) ツマキシロナミシヤク
15 Jun. 2001 1♀
- 34 *Eulithis ledereri* (Bremer) ウストビモンナミシヤク
11 Jul. 2001 1♀, 8 Oct. 2001 1♀
- 35 *Evecliptopera illitata illitata* (Wileman) セスジナミシヤク
15 Jun. 2001 1♀, 8 Sep. 2001 1♀
- 36 *Ecliptopera umbrosaria umbrosaria* (Motschulsky) オオハガタナミシヤク
11 Jul. 2001 1♀, 8 Sep. 2001 1♀,
7 Jun. 2002 1♀
- 37 *Asthena nymphaeata* (Staudinger) ムスジシロナミシヤク
15 Jun. 2001 1♀
- 38 *Gagitodes parvarius parvarius* (Leech) クロカバスジナミシヤク
21 Sep. 2000 2♀
- 39 *Eupithecia subbreviata* Staudinger
- 40 *Eupithecia clavifera* Inoue ナカオビカバナミシヤク
30 Mar. 2002 2♂
- 41 *Eupithecia tabidaria* Inoue モンウスカバナミシヤク
30 Mar. 2002 1♀
- 42 *Eupithecia mandschurica japonica* Inoue ハラキカバナミシヤク
ヤスジカバナミシヤク
8 Sep. 2001 2♀
- 43 *Eupithecia addictata* Dietze ミジンカバナミシヤク
7 Jul. 2000 1♂1♀, 31 Jul. 2000 1♀,
29 Jul. 2003 1♀
- 44 *Eupithecia virgaureata invisata* Butler アザミカバナミシヤク
21 Sep. 2000 2♀, 8 Sep. 2001 1♂3♀
- 45 *Eupithecia jezonica* Matsumura エゾチビナミシヤク
8 Sep. 2001 1♀
- 46 *Spiralisigna subpumilata* (Inoue) ホソバチビナミシヤク
8 Sep. 2001 1♀
- 47 *Gymnoscelis esakii* Inoue ケブカチビナミシヤク
22 May 2001 1♀
- 48 *Chloroclystis v-ata* (Haworth) クロスジアオナミシヤク
15 Jun. 2001 1♀
- 49 *Chloroclystis obscura* West ハラアカウスアオナミシヤク
7 Jul. 2000 1♀, 15 Jun. 2001 1♂
- 50 *Abraxas nipponibia* Wehrli ヒメマダラエダシヤク
7 Jun. 2002 1♀, 6 Jun. 2003 1♀
- 51 *Abraxas latifasciata* Warren ヒトスジマダラエダシヤク
8 Sep. 2001 1♀
- 52 *Lomographa bimaculata subnotata* (Warren) フタホシシロエダシヤク
22 May 2001 1♀
- 53 *Lomographa nivea* (Djakonov) ウスオビシロエダシヤク
7 May 2000 1♀, 22 May 2001 2♀
- 54 *Cabera griseolimbata griseolimbata* (Oberthür) アトグロアミエダシヤク
22 May 2001 1♂
- 55 *Parabapta aetheriata* (Graeser) フタスジウスキエダシヤク
15 Jun. 2001 1♀, 22 May 2001 1♀,
6 Jun. 2003 1♀
- 56 *Parabapta clarissa* (Butler) ウスアオエダシヤク
22 May 2001 1♀

- 57 *Plesiomorpha punctilinearis* (Leech) ハスオビエダシヤク
 モンオビオエダシヤク
 22 May 2001 1♀
- 58 *Ecpetelia albifrontaria* (Leech) シロズエダシヤク
 22 May 2001 1♀
- 59 *Chiasmia defixaria* (Walker) フタテンオエダシヤク
 15 Jun. 2001 1♀
- 60 *Oxymacaria normata proximaria* (Leech) ウスキオエダシヤク
 8 Aug. 2001 1♂, 8 Sep. 2001 1♀
- 61 *Cleora insolita* (Butler) ルリモンエダシヤク
 6 Jun. 2003 1♀
- 62 *Cleora leucophaea* (Butler) シロテンエダシヤク
 12 Apr. 2003 1♀, 18 Apr. 2003 2♀
- 63 *Protoboarmia simpliciaris* (Leech) オレクギエダシヤク
 25 Aug. 2000 1♀
- 64 *Alcis angulifera* (Butler) ナカウスエダシヤク
 21 Sep. 2000 1♀, 15 Jun. 2001 3♂,
 8 Oct. 2001 3♀
- 65 *Pseuderannis lomozeria* (Prout) ウスバキエダシヤク
 18 Apr. 2003 1♂
- 66 *Hypomecis crassestrigata crassestrigata* (Christoph) フトオビエダシヤク
 7 Jul. 2000 1♀
- 67 *Cusiala stipitaria* (Oberthür) セプトエダシヤク
 22 May 2001 1♂
- 68 *Ectropis crepuscularis* (Denis & Schiffermüller) フトフタオビエダシヤク
 22 May 2001 1♀
- 69 *Ectropis obliqua* (Prout) ウスジロエダシヤク
 18 Apr. 2003 1♀
- 70 *Thinopteryx crocoptera striolata* Butler キマダラツバメエダシヤク
 29 Jul. 2003 1♂
- 71 *Agriopis dira* (Butler) シロフフユエダシヤク
 30 Mar. 2002 3♂
- 72 *Erannis golda* Djakonov チャバネフユエダシヤク
 16 Nov. 2001 1♂
- 73 *Phigalia sinuosaria* Leech シモフリトゲエダシヤク
 14 Mar. 2002 1♂
- 74 *Phigalia verecundaria* (Leech) シロトゲエダシヤク
 14 Mar. 2002 1♂
- 75 *Apochima juglansaria* (Graeser) オカモトトゲエダシヤク
 14 Mar. 2002 4♂
- 76 *Pachyligia dolosa* Butler アトジロエダシヤク
 30 Mar. 2002 1♀
- 77 *Descoreba simplex simplex* Butler
- 18 Apr. 2003 1♀
- 78 *Menophra senilis* (Butler) ウスクモエダシヤク
 22 May 2001 1♀, 8 Sep. 2001 1♀
- 79 *Nothomiza formosa* (Butler) マエキトビエダシヤク
 8 Sep. 2001 1♀
- 80 *Acrodontis fumosa* (Prout) オオノコメエダシヤク
 8 Oct. 2001 2♀
- 81 *Odontopera aurata* (Prout) キイロエグリヅマエダシヤク
 7 Jun. 2002 1♀
- 82 *Cotta incongruaria* (Walker) ヨスジキエダシヤク (Fig.4)
 7 Jul. 2000 1♂1♀
- 83 *Pareclipsis gracilis* (Butler) ツマキリウスキエダシヤク
 7 Jul. 2000 1♀
- 84 *Plagodis pulveraria japonica* (Butler) コナフキエダシヤク
 8 Aug. 2001 1♂
- 85 *Heterolocha aristonaria* (Walker) ウラベニエダシヤク
 29 Jul. 2003 2♀
- 86 *Cepphis advenaria* (Hübner) アトボシエダシヤク
 22 May 2001 1♀
- 87 *Ourapteryx nivea* Butler ウスキツバメエダシヤク
 21 Sep. 2000 1♀, 6 Jun. 2003 1♂
- URANIIDAE ツバメガ科
 1 *Dysaethria illotata* (Christoph) ヒメクロホシフタオ
 15 Jun. 2001 1♂
- 2 "*Epiplima*" *styx* (Butler) クロフタオ
 8 Aug. 2001 1♀
- EUPTEROTIDAE オビガ科
 1 *Apha aequalis* (Felder) オビガ
 8 Sep. 2001 1♂
- BOMBICIDAE カイコガ科
 1 *Bombyx mandarina* (Moore) クワコ
 31 Jul. 2000 1♂
- SATURNIIDAE ヤママユガ科
 1 *Saturnia japonica japonica* (Moore) クスサン
 8 Sep. 2001 1♀
- 2 *Actias artemis aliena* (Butler) オオミズアオ
 22 May 2001 1♂
- SPHINGIDAE スズメガ科
 1 *Psilogamma incretum* (Walker) シモフリスズメ
 8 Aug. 2001 1♂
- 2 *Clanis bilineata tsingtauca* Mell トビイロスズメ
 8 Aug. 2001 1♂

- 3 *Marumba jankowskii* Oberthür
ヒメクチバスズメ
31 Jul. 2000 3♀, 22 May 2001 1♂
- 4 *Macroglossum saga* Butler クロホウジャク
15 Jun. 2001 1♂
- 5 *Hyles gallii* (Rottemburg) イブキスズメ (Fig.3)
[7 Jul. 2000 1♂] (高橋・梅津, 2001)
- 6 *Deilephila askoldensis* (Oberthür) ヒメスズメ
8 Aug. 2001 1♀, 22 May 2001 2♂
7 Jun. 2002 2♂
- 7 *Rhagastis mongoliana* (Butler) ビロードスズメ
7 Jul. 2000 1♂
- NOTODONTIDAE シャチホコガ科
- 1 *Stauropus basalis basalis* (Moore)
ヒメシャチホコ
7 Jun. 2002 1♂
- 2 *Syntypistis japonica* (Nakatomi)
アオシャチホコ
11 Jul. 2001 1♀
- 3 *Syntypistis punctatella* (Motschulsky)
ブナアオシャチホコ
22 May 2001 1♂
- 4 *Cnethodonta grisescens grisescens* Staudinger
バイバラシロシャチホコ
8 Aug. 2001 1♂, 22 May 2001 1♂1♀
- 5 *Harpyia umbrosa* (Staudinger) ギンシャチホコ
15 Jun. 2001 1♂
- 6 *Uropyia meticulodina* (Oberthür)
ムラサキシャチホコ
8 Aug. 2001 1♀
- 7 *Ellida viridimixta* (Bremer)
シロテンシャチホコ
22 May 2001 1♂
- 8 *Shaka atrovittatus* (Bremer) クビワシャチホコ
15 Jun. 2001 1♂
- 9 *Microphalera grisea* Butler ハイイロシャチホコ
22 May 2001 1♂
- 10 *Epodonta lineata* (Oberthür) ヤスジシャチホコ
8 Aug. 2001 1♀
- 11 *Ptilophora nohirae* (Matsumura)
クシヒゲシャチホコ
16 Nov. 2001 2♂
- 12 *Spatalia doerriesi* Graeser
ウスイロギンモンシャチホコ
22 May 2001 1♂, 7 Jun. 2002 1♂
- LYMANTRIIDAE ドクガ科
- 1 *Orgyia thyellina* Butler ヒメシロモンドクガ
11 Jul. 2001 1♂
- 2 *Arctornis l-nigrum* (Muller) エルモンドクガ
11 Jul. 2001 1♀, 8 Sep. 2001 1♀
- 3 *Topomesoides jonassii* (Butler) ニワトコドクガ
8 Sep. 2001 1♀
- ARCTIIDAE ヒトリガ科
- 1 *Eilema deplana paveszens* (Butler) ムジホソバ
8 Sep. 2001 1♂
- 2 *Eilema nankingica* (Daniel)
ニセキマエホソバ
21 Sep. 2000 1♀
- 3 *Lithosia quadra* (Linnaeus) ヨツボシホソバ
8 Sep. 2001 1♀
- 4 *Barsine striata striata* (Bremer & Grey)
スジベニコケガ
15 Jun. 2001 1♀
- 5 *Lemyra inaequalis inaequalis* (Butler)
カクモンヒトリ
15 Jun. 2001 1♂, 8 Sep. 2001 1♂
- 6 *Spilosoma lubricipedum sangaicum* Walker
キハラゴマダラヒトリ
7 Jun. 2002 1♀
- 7 *Rhyparioides metelkana flavida* (Bremer)
コベニシタヒトリ
8 Aug. 2001 1♂, 15 Jun. 2001 1♂
- 8 *Rhyparioides amurensis nipponensis*
Kishida & Inomata ホシベニシタヒトリ
11 Jul. 2001 1♂1♀
- 9 *Rhyparioides nebulosus* Butler
ベニシタヒトリ
7 Jul. 2000 1♀
- 10 *Arctia caja phaeosoma* (Butler) ヒトリガ
21 Sep. 2000 1♀
- NOLIDAE コブガ科
- 1 *Negritothripa hampsoni* (Wileman)
ネジロキノカワガ
8 Aug. 2001 1♀, 7 Jun. 2002 1♀
- 2 *Garella ruficirra* (Hampson) ネスジキノカワガ
18 Apr. 2003 1♂
- 3 *Iragaodes nobilis* (Staudinger) マエキリング
22 May 2001 1♂, 7 Jun. 2002 1♀
- 4 *Gelastocera kotschubeji* Obraztsov
クロオビリング
11 Jul. 2001 1♂
- 5 *Gelastocera exusta* Butler アカオビリング
7 Jun. 2002 1♀
- 6 *Pseudoips prasinanus* (Linnaeus)
アオスジアオリング
22 May 2001 1♂
- 7 *Manoba banghaasi sumi* (Inoue) スミコブガ
15 Jun. 2001 1♀
- 8 *Manoba microphasma* (Butler)
シロフチビコブガ
15 Jun. 2001 2♀
- 9 "*Meganola*" *strigulosa satoi* (Inoue)
エチゴチビコブガ
25 Aug. 2000 1♂, 7 Jul. 2000 1♂2♀,
11 Jul. 2001 1♀
- 10 "*Meganola*" *bryophilalis hondoensis* (Inoue)
モトグロコブガ
15 Jun. 2001 1♂

- 8 Oct. 2001 1♂1♀
45 *Xylena formosa* (Butler) キバラモクメキリガ
14 Mar. 2002 1♀
- 46 *Lithophane ustulata* (Butler) ハンノキリガ
30 Mar. 2002 1♀
- 47 *Lithophane plumbealis* (Matsumura)
モンハイイロキリガ
8 Oct. 2001 4♂, 14 Mar. 2002 1♀,
18 Apr. 2003 1♀
- 48 *Conistra grisescens* Draudt ミヤマオビキリガ
14 Mar. 2002 1♀
- 49 *Conistra fletcheri* Sugi テンスジキリガ
14 Mar. 2002 2♂2♀
- 50 *Conistra albipuncta* (Leech) ホシオビキリガ
14 Mar. 2002 2♂
- 51 *Conistra castaneofasciata* (Motschulsky)
ゴマダラキリガ
14 Mar. 2002 1♂
- 52 *Telorta acuminata* (Butler) ウスキトガリキリガ
8 Oct. 2001 8♂
- 53 *Telorta edentata* (Leech) キトガリキリガ
16 Nov. 2001 1♀, 8 Oct. 2001 1♂
- 54 *Meganephria funesta* (Leech)
ホソバハガタヨトウ
16 Nov. 2001 1♂
- 55 *Apamea aquila oriens* (Warren)
アカモクメヨトウ
11 Jul. 2001 1♂
- 56 *Apamea hamponi* Sugi ネスジシラクモヨトウ
15 Jun. 2001 1♂, 7 Jun. 2002 1♂
- 57 *Oligia fodinae* (Oberthür) セアカヨトウ
11 Jul. 2001 1♂
- 58 *Mesoligia furuncula* (Denis & Schiffermüller)
ヨコスジヨトウ (Fig.6)
25 Aug. 2000 1♂2♀, 8 Sep. 2001 5♀
- 59 *Sesamia inferens* (Walker) イネヨトウ
8 Oct. 2001 1♀
- 60 *Dypterygia andreji* Kardakoff
スジクロモクメヨトウ
22 May 2001 1♀
- 61 *Trachea tokiensis* (Butler) ハガタアオヨトウ
22 May 2001 1♂, 7 Jun. 2002 1♀
- 62 *Dipterygina cupreotincta* Sugi
ウスクロモクメヨトウ
22 May 2001 1♀, 7 Jun. 2002 1♀,
6 Jun. 2003 1♀
- 63 *Dipterygina japonica* (Leech)
コクロモクメヨトウ
7 May 2000 1♀
- 64 *Spodoptera exigua* (Hübner)
シロイチモジヨトウ
21 Sep. 2000 1♂, 8 Sep. 2001 1♂
- 65 *Spodoptera depravata* (Butler) スジキリヨトウ
8 Aug. 2001 1♀, 8 Sep. 2001 1♂
- 66 *Athetis cinerascens* (Motschulsky)
クロテンヨトウ
22 May 2001 1♀, 18 Apr. 2003 2♂
- 67 *Athetis dissimilis* (Hampson)
テンウスイロヨトウ
15 Jun. 2001 1♂, 7 Jun. 2002 1♀
- 68 *Athetis stellata* (Moore) ヒメサビスジヨトウ
15 Jun. 2001 1♂
- 69 *Amphipyra pyramidea yama* Swinhoe
シマカラスヨトウ
11 Jul. 2001 1♀
- 70 *Amphipyra monolitha surnia* Felder &
Rogenhofer オオシマカラスヨトウ
31 Jul. 2000 1♂
- 71 *Amphipyra tripartita* Butler
シロスジカラスヨトウ
8 Sep. 2001 1♂1♀
- 72 *Amphipyra schrenckii* Ménétrières
ツマジロカラスヨトウ
11 Jul. 2001 1♀
- 73 *Mormo muscivirens* Butler アオバセダカヨトウ
14 Sep. 2001 1♂
- 74 *Orthogonia sera* Felder & Felder
ノコメセダカヨトウ
11 Jul. 2001 1♀, 8 Oct. 2001 1♀
- 75 *Cosmia affinis* (Linnaeus) ニレキリガ
31 Jul. 2000 1♀, 11 Jul. 2001 1♀
- 76 *Cosmia unicolor* (Staudinger) ミヤマキリガ
8 Aug. 2001 1♂
- 77 *Cosmia inconspicua* (Draudt) ツماغロキリガ
11 Jul. 2001 1♂
- 78 *Cosmia achatina* Butler シマキリガ
7 Jul. 2000 2♂, 29 Jul. 2003 1♀
- 79 *Xanthocosmia jankowskii* (Oberthür)
ヤンコウスキーキリガ
31 Jul. 2000 1♂, 21 Sep. 2000 4♀,
11 Jul. 2001 12♂
- 80 *Imosca coreana* (Matsumura) ツマモンキリガ
7 Jul. 2000 1♀, 31 Jul. 2000 1♀
- 81 *Chasminodes albonitens* (Bremer)
ハルタギンガ
7 Jul. 2000 1♂, 11 Jul. 2001 1♂
- 82 *Chasminodes sugii* Kononenko クロハナギンガ
11 Jul. 2001 2♂1♀
- 83 *Chytonix subalbonotata* Sugi
ホソバネグロヨトウ
22 May 2001 1♂
- 84 *Pyrrhivalva sordida* (Butler) マエホシヨトウ
8 Sep. 2001 1♀
- 85 *Dysmilichia fukudai* Sugi
マルシロホシヒメヨトウ
21 Sep. 2000 1♀
- 86 *Hadjina biguttula* (Motschulsky)
フタテンヒメヨトウ

- 7 Jun. 2002 1♀
87 *Calloplistria repleta* Walker
マダラツマキリヨトウ
15 Jun. 2001 1♂
88 *Sarbanissa venusta* (Leech) ベニモントラガ
8 Aug. 2001 1♂
89 *Holocryptis ussuriensis* (Rebel)
シロエグリコヤガ
31 Jul. 2000 1♀, 22 May 2001 1♂,
8 Sep. 2001 1♂, 29 Jul. 2003 2♀
90 *Lophorufa pulcherrima* (Butler)
モモイロツマキリコヤガ
15 Jun. 2001 1♂
91 *Oruza mira* (Butler) アトキスジクルマコヤガ
8 Aug. 2001 1♀
92 *Deltote nemorum* (Oberthür) マダラコヤガ
15 Jun. 2001 1♂
93 *Protodeltote pygarga* (Hufnagel) シロフコヤガ
7 Jun. 2002 1♂
94 *Koyaga numisma* (Staudinger) キモンコヤガ
8 Aug. 2001 1♀
95 *Sugia erastroides* (Draudt) ニセシロフコヤガ
22 May 2001 1♂
96 *Anterastria atrata* (Butler) ビロードコヤガ
7 Jul. 2000 1♀
97 *Bryophilina mollicula* (Graeser)
ウスアオモンコヤガ
15 Jun. 2001 1♂
98 *Phyllophila obliterateda cretacea* Butler
ヨモギコヤガ
8 Aug. 2001 1♂
99 *Abrostola abrostolina* (Butler)
ユミガタマダラウワバ
31 Jul. 2000 1♀
100 *Polychrysis splendida* (Butler)
マダラキンウワバ
21 Sep. 2000 1♀
101 *Macdunnoughia purissima* (Butler)
ギンモンシロウワバ
8 Sep. 2001 1♀
102 *Antoculeora locuples* (Oberthür)
ギンボシキンウワバ
15 Jun. 2001 1♂
103 *Ctenoplusia agnata* (Staudinger)
ミツモンキンウワバ
8 Oct. 2001 1♂, 8 Sep. 2001 1♀
104 *Catocala lara* Bremer オオシロシタバ
11 Jul. 2001 1♀
105 *Catocala nupta nozawae* Matsumura
エゾベニシタバ
11 Jul. 2001 1♀
106 *Catocala dula* Bremer オニベニシタバ
8 Aug. 2001 1♀
107 *Catocala fulminea xarippe* Butler
ワモンキシタバ
31 Jul. 2000 1♀, 11 Jul. 2001 1♂
108 *Catocala dissimilis* Bremer エゾシロシタバ
8 Aug. 2001 1♀
109 *Catocala nagioides* Wileman
ヒメシロシタバ
25 Aug. 2000 1♀, 31 Jul. 2000 1♂1♀,
8 Aug. 2001 2♂1♀, 29 Jul. 2003 1♂
110 *Catocala streckeri* Staudinger アサマキシタバ
7 Jul. 2000 1♀
111 *Catocala patala* Felder & Rogenhofer キシタバ
8 Aug. 2001 1♀
112 *Catocala praegnax esther* Butler
コガタキシタバ
11 Jul. 2001 1♂
113 *Catocala jonasii* Butler ジョナスキシタバ
31 Jul. 2000 1♂
114 *Mocis ancilla* (Warren) ニセウンモンクチバ
6 Jun. 2003 1♀
115 *Ercheia niveostrigata* Warren
モンシロムラサキクチバ
22 May 2001 1♂
116 *Lagoptera junio* (Dalman) ムクゲコノハ
25 Aug. 2000 1♀
117 *Metopta rectifasciata* (Ménétrières)
シロスジトモエ
2 May 2001 1♀
118 *Perinaenia accipiter* (Felder & Rogenhofer)
モクメクチバ
22 May 2001 1♀
119 *Lygephila maxima* (Bremer) クビグロクチバ
8 Sep. 2001 1♂
120 *Lygephila nigricostata* (Graeser)
スミレクビグロクチバ (Fig.9)
[25 Aug. 2000 2♂3♀, 7 Jul. 2000 1♂2♀]
(高橋・梅津, 2001)
121 *Lygephila recta* (Bremer) ヒメクビグロクチバ
18 Apr. 2003 1♂
122 *Anomis flava flava* (Fabricius) ワタアカキリバ
8 Oct. 2001 1♀
123 *Anomis leucolopha* Prout
ムラサキオオアカキリバ
7 Jul. 2000 1♀, 31 Jul. 2000 1♂
124 *Goniocraspidum pryeri* (Leech) プライヤキリバ
18 Apr. 2003 1♀
125 *Calyptra hokkaida* (Wileman) キタエグリバ
7 Jul. 2000 1♀, 29 Jul. 2003 1♂
126 *Calyptra lata* (Butler) キンイロエグリバ
22 May 2001 1♂, 8 Sep. 2001 1♀
127 *Calyptra gruesa* (Draudt) オオエグリバ
25 Aug. 2000 1♀
128 *Oraesia excavata* (Butler) アカエグリバ
31 Jul. 2000 1♂
129 *Plusiodonta casta* (Butler) マダラエグリバ

- 7 Jun. 2002 1♀
130 *Erygia apicalis* Guenée アカテンクチバ
22 May 2001 1♂
- 131 *Daddala lucilla* (Butler) ハガタクチバ
25 Aug. 2000 2♂1♀, 21 Sep. 2000 1♀,
8 Sep. 2001 1♂
- 132 *Ericcia pertendens* (Walker)
ウスムラサキクチバ
22 May 2001 1♀
- 133 *Aedia kumamotonis* (Matsumura)
クマモトナカジロシタバ
22 May 2001 1♂, 7 Jun. 2002 2♀,
6 Jun. 2003 1♀
- 134 *Dinumma deponens* Walker ウスヅマクチバ
22 May 2001 1♀
- 135 *Pangrapta umbrosa* (Leech)
シロモンツマキリアツバ
22 May 2001 1♀
- 136 *Pangrapta curtalis* (Walker)
ムラサキツマキリアツバ
8 Aug. 2001 1♀
- 137 *Lophomilia flaviplaga* (Warren) ミカドアツバ
31 Jul. 2000 1♀
- 138 *Leiostola mollis* (Butler) トビフタスジアツバ
7 Jun. 2002 1♂
- 139 *Paragabara flavomacula* (Oberthür)
キボシアツバ
15 Jun. 2001 1♂
- 140 *Rivula sericealis* (Scopoli) テンクロアツバ
8 Sep. 2001 1♀
- 141 *Harita belinda* (Butler) ナカジロアツバ
22 May 2001 1♂
- 142 *Hypena amica* (Butler) クロキシタアツバ
21 Sep. 2000 1♀, 15 Jun. 2001 1♂,
8 Sep. 2001 1♀, 6 Jun. 2003 1♂
- 143 *Hypena ella* Butler ソトムラサキアツバ
7 Jun. 2002 1♀
- 144 *Hypena tatorhina* Butler ヒトスジアツバ
25 Aug. 2000 1♀, 31 Jul. 2000 1♀,
21 Sep. 2000 1♂, 8 Sep. 2001 1♂1♀,
29 Jul. 2003 1♀
- 145 *Hypena whitelyi* (Butler) ホソバアツバ
8 Oct. 2001 1♂
- 146 *Hypena tristalis* Lederer ミツボシアツバ
22 May 2001 1♂
- 147 *Hypena narratalis* Walker
ムラサキミツボシアツバ
21 Sep. 2000 1♀, 8 Sep. 2001 1♀
- 148 *Bomolocha stygiana* (Butler) ヤマガタアツバ
29 Jul. 2003 1♀
- 149 *Bomolocha zilla* (Butler) シラクモアツバ
22 May 2001 1♀
- 150 *Adrapsa notigera* (Butler)
フジロアツバ (Fig.10)
- 8 Sep. 2001 1♀
- 151 *Hydrillodes lentalis* Guenée ソトウスグロアツバ
21 Sep. 2000 1♀, 8 Sep. 2001 1♀
- 152 *Hydrillodes morosus* (Butler)
ヒロオビウスグロアツバ
22 May 2001 1♂
- 153 *Edessena hamada* (Felder & Rogenhofer)
オオシラホシアツバ
15 Jun. 2001 1♂
- 154 *Hadennia incongruens* (Butler)
ハナマガリアツバ
15 Jun. 2001 1♀
- 155 *Paracolax pryeri* (Butler)
シロテムラサキアツバ
15 Jun. 2001 1♂
- 156 *Simplicia xanthoma* Prout ニセアカマエアツバ
25 Aug. 2000 1♀, 8 Aug. 2001 1♂1♀,
8 Sep. 2001 2♀, 7 Jun. 2002 2♀,
6 Jun. 2003 3♂
- 157 *Zanclognatha tarsipennalis* (Treitschke)
ヒメコブヒゲアツバ
15 Jun. 2001 1♀, 22 May 2001 1♀
- 158 *Herminia grisealis* (Denis & Schiffermüller)
クロスジアツバ
8 Sep. 2001 1♀, 6 Jun. 2003 1♂
- 159 *Herminia arenosa* Butler ウスキミスジアツバ
29 Jul. 2003 1♀
- 160 *Herminia tarsicrinalis* (Knoch) トビスジアツバ
22 May 2001 1♂

5. 引用文献

- 土井信夫, 2005. 岩手県の大蛾類 付蝶類リスト.
藤原陸夫, 1990. 男鹿半島の植物. 日本の生物,
vol.4 (7) ;22-29.
- H. Hacker, L. Ronkay & M. Hreblay, 2002.
Hadeninae I, Noctuidae Europaeae vol.4.
- 川原進, 1993. 北海道のシロオビヨトウは海岸に
多い. 誘蛾灯, 134;91.
- 小木広行, 1992. 北海道のシロオビヨトウ. 蛾類
通信, 168;305-306.
- 工藤広悦, 1975. シロオビヨトウとスジキノコヨト
ウの東北地方からの記録. 蛾類通信, 82;368.
- 宮脇昭ほか, 1973. 男鹿半島の植生. 男鹿半島自
然公園学術調査報告書. 101-144. 日本自然
保護協会.
- 内藤恒夫, 1994. フジロアツバを新潟県上越市で
採集. 誘蛾灯. 135;10.
- 佐藤博, 1985. 青森県の蛾 (VI). 誘蛾灯,

101;117-124.

佐々木明夫, 1983. 秋田県のメイガ分布資料. 秋田自然史研究, 17;10-13.

佐々木明夫・高橋雅彌, 1977. 「秋田県の蛾 (I)」にその後追加された種について (第4報).

秋田自然史研究, 9;14-18.

佐々木明夫・高橋雅彌, 1979. 「秋田県の蛾 (I)」にその後追加された種について (第5報).

秋田自然史研究, 11;7-10.

杉繁郎, 1982. ヤガ科. 井上寛ほか, 日本産蛾類大図鑑, 1:669-913.

鈴木智史, 1991. ヨコスジヨトウ福島県に産す. 蛾類通信, 163;214.

高橋雅彌. 1990. 男鹿半島の昆虫. 日本の生物, vol.4 (7) ; 30-37.

高橋雅彌, 1993, 秋田県の各種植生における蛾類

2 寒風山ススキ高茎草原. 秋田自然史研究, 29;17-35.

高橋雅彌・梅津一史, 2001. 秋田県未記録を含む分布上興味ある蛾類の記録. 誘蛾灯, 164;49-52.

田中政行・梅津一史, 1996. 秋田県内における記録の少ないヤガについて. 秋田自然史研究, 32;9-15.

鳥倉英徳, 1984. 海岸性の夜蛾について - 欧州と日本の場合 -. 誘蛾灯, 95;5-14.

梅津一史, 2001. ツマグロシロノメイガを男鹿半島で採集. 秋田自然史研究, 43;12.

梅津一史, 2004. 雄物川河口付近の砂浜で採集した蛾類. 秋田自然史研究, 48;14-21.

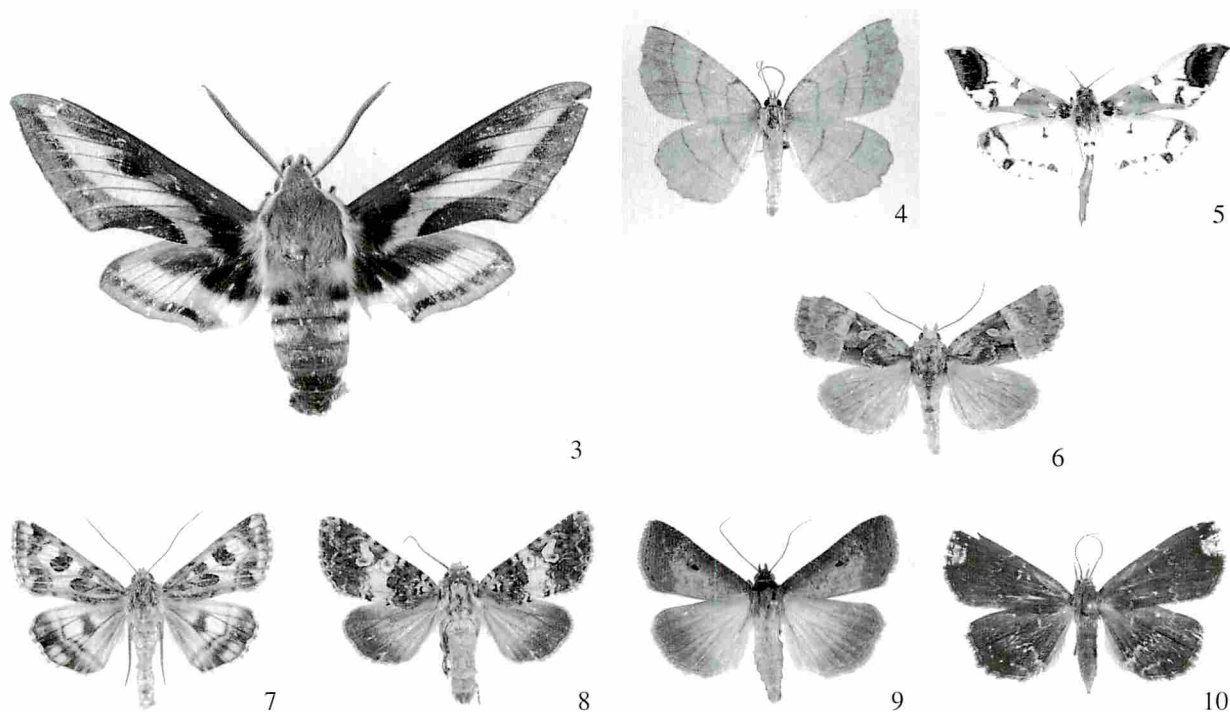


Fig. 3. *Hyles gallii* (Rottensburg) 4. *Cotta incongruaria* (Walker) 5. *Polythlipta liquidalis* Leech 6. *Mesoligia furuncula* (Denis & Schiffermüller) 7. *Schinia scutosa* (Denis & Schiffermüller) 8. *Hadenacompta* (Denis & Schiffermüller) 9. *Lygephila nigricostata* (Graeser) 10. *Adrapsa noyigera* (Butler)